

Projecte d'intervenció
integral del barri de
Les Roquetes
2004 - 2010



Generalitat
de Catalunya



Ajuntament de Barcelona

xerr
arte
ar-te









A Nou Barris, les Roquetes

L'objectiu de la Llei de barris és intervenir de manera integral en barris de municipis de Catalunya per evitar-ne la degradació i millorar les condicions dels ciutadans i ciutadanes que hi viuen.

Com a alcalde de Barcelona em sento molt orgullós que sigui precisament a les Roquetes, un dels primers barris que va rebre els ajuts que preveu aquesta llei l'any 2004, on puguem veure ja els magnífics resultats d'aquesta voluntat de govern.

Físicament encaixonat entre la Ronda de Dalt, la serra de Collserola, Canyelles i la Trinitat Nova, el barri de les Roquetes presentava dèficits clarament superiors a la mitjana de la resta de Barcelona que feien necessari actuar en diversos àmbits per millorar la qualitat de vida dels seus veïns i veïnes.

Unes actuacions destinades a eliminar factors de risc d'exclusió social i a garantir la cohesió social en un barri que es caracteritza per una alta ocupació de la trama urbana -amb una gran part dels habitatges autoconstruïts als anys 50-, uns importants canvis demogràfics viscuts en pocs anys per l'augment de la immigració -que cal integrar-, i mancances en la formació de la població que, tot sovint, té a més una situació social i econòmica precària.

En aquesta *Memòria* podeu veure exemples excel·lents de l'esperit de la Llei de barris. Però, entre totes les actuacions dutes a terme, voldria destacar els projectes de formació per a l'ocupació, com ara el d'alfabetització i acolliment lingüístic, o les inversions fetes als centres de serveis socials i espais familiars. L'espai infantil i el Centre Cívic Ton i Guida en són bones mostres.





Paral·lelament, s'ha treballat també per millorar l'espai públic: l'eixamplament de les voreres amb paviment antilliscant als carrers Artesania, Llobera o Romaní, entre d'altres; els jardins Rodrigo Caro, que han permès esponjar el barri; les millores en accessibilitat, com el fet de reduir les cotes de les rasants per accedir als habitatges, o la urbanització de carrers amb la consegüent renovació de les xarxes de serveis i la construcció de noves xarxes de clavegueram. A tot això cal que hi sumem les actuacions fetes en rehabilitació d'habitatges, així com les campanyes adreçades a millorar la imatge externa del barri, el nou ascensor al carrer d'Alcántara o, des de l'òptica de la sostenibilitat, la instal·lació de plaques solars a l'escola Gaudí.

En resum, un programa global que, sens dubte, aportarà més i millors oportunitats de futur als veïns i veïnes de les Roquetes.

Per a la *Barcelona dels barris*, l'èxit del projecte de les Roquetes és tot un missatge d'il·lusió i esperança per seguir construint la ciutat cohesionada, inclusiva i solidària que desitgem.

Jordi Hereu
Alcalde de Barcelona





Les Roquetes

La culminació dels treballs que es recullen en aquest llibre representa l'assoliment de molts dels objectius plantejats històricament pels moviments cívics i ciutadans del barri. La intervenció integral propiciada pel Pla de barris és només el punt final d'un procés llarg, en el qual intervenen molts factors i un conjunt de circumstàncies històriques ben rellevants.

No cal ni dir que les Roquetes com diversos altres barris de la falda de Collserola representen l'inici de l'expansió desbordada de la ciutat històrica que comença a enfilarse als turons i de forma espontània, una mica anàrquica, sense planificació i per la iniciativa individual dels veïns va estenent l'autoconstrucció primer i la densificació del barri després en el context d'una topografia enrevessada.

El mateix origen del barri i de les seves primeres construccions en marca algun dels dèficits acumulats històricament, entre els quals cal destacar els que fan referència a la mobilitat, els de la infraestructura urbana i els de les polítiques socials.

En tots aquests camps, l'Ajuntament ja havia començat a actuar i havia desplegat polítiques específiques i plans singulars de reforma interior o d'adaptació a les noves circumstàncies del planejament urbanístic.

Però és també molt cert que en els darrers anys l'acció conjunta del Govern de la Generalitat i del Govern municipal han permès de culminar algunes actuacions emblemàtiques que, com en el cas de l'L3 del metro, representen la superació definitiva de l'aïllament físic i de comunicacions i la plena integració a la mobilitat urbana en termes de relació eficient entre el conjunt dels barris de la ciutat i el seu nucli antic originari.



Com amb el metro, el desplegament de totes les potencialitats de la Llei de barris ha permès un conjunt d'actuacions concretes que, en els diversos terrenys que són propis d'aquesta Llei, han posat a contribució els recursos dels ciutadans a través d'aportacions de la Generalitat i de l'Ajuntament per tal d'urbanitzar carrers i espais públics (Artesania, Llobera, Romani), parcs i espais verds (parc Pla de Fornells, parc Rodrigo Caro), la construcció d'equipaments (pistes poliesportives, local per abusos de salut comunitària, centre de serveis socials, centre cívic Ton i Guida remodelat) o actuacions vinculades a la sostenibilitat, l'accessibilitat, la mobilitat, l'eficiència energètica, la igualtat de gènere o el conjunt de les polítiques socials.

Per a mi, en nom del Govern de la Generalitat i amb una llarga experiència d'alcalde, és una immensa satisfacció comprovar, ara, que el conjunt de la tasca feta respon a les expectatives dels ciutadans que van creure en els valors de la democràcia de la llibertat i de la cohesió social i que van lluitar per a conquerir nous drets que ens equiparessin, en el nostre compromís cívic, amb una societat moderna basada en l'equilibri entre drets i deures, sempre passats pel sedàs del civisme i del compromís comunitari.

Joaquim Nadal i Farreras
Conseller de Política Territorial i Obres Públiques







- 1, Antecedents històrics.....12
- 2, Projecte d'intervenció integral del barri de les Roquetes.....16
- 3, Actuacions executades.....20
 - 3.1. Projectes urbanístics i d'equipaments
 - 3.2. Rehabilitació d'edificis privats
 - 3.3. Programes socials
- 4, Programes complementaris.....32
- 5, Comitè d'avaluació i seguiment.....38
- 6, Pressupost.....42
- 7, Inversions complementàries.....48
- 8, Avaluació d'impactes i conclusions.....52

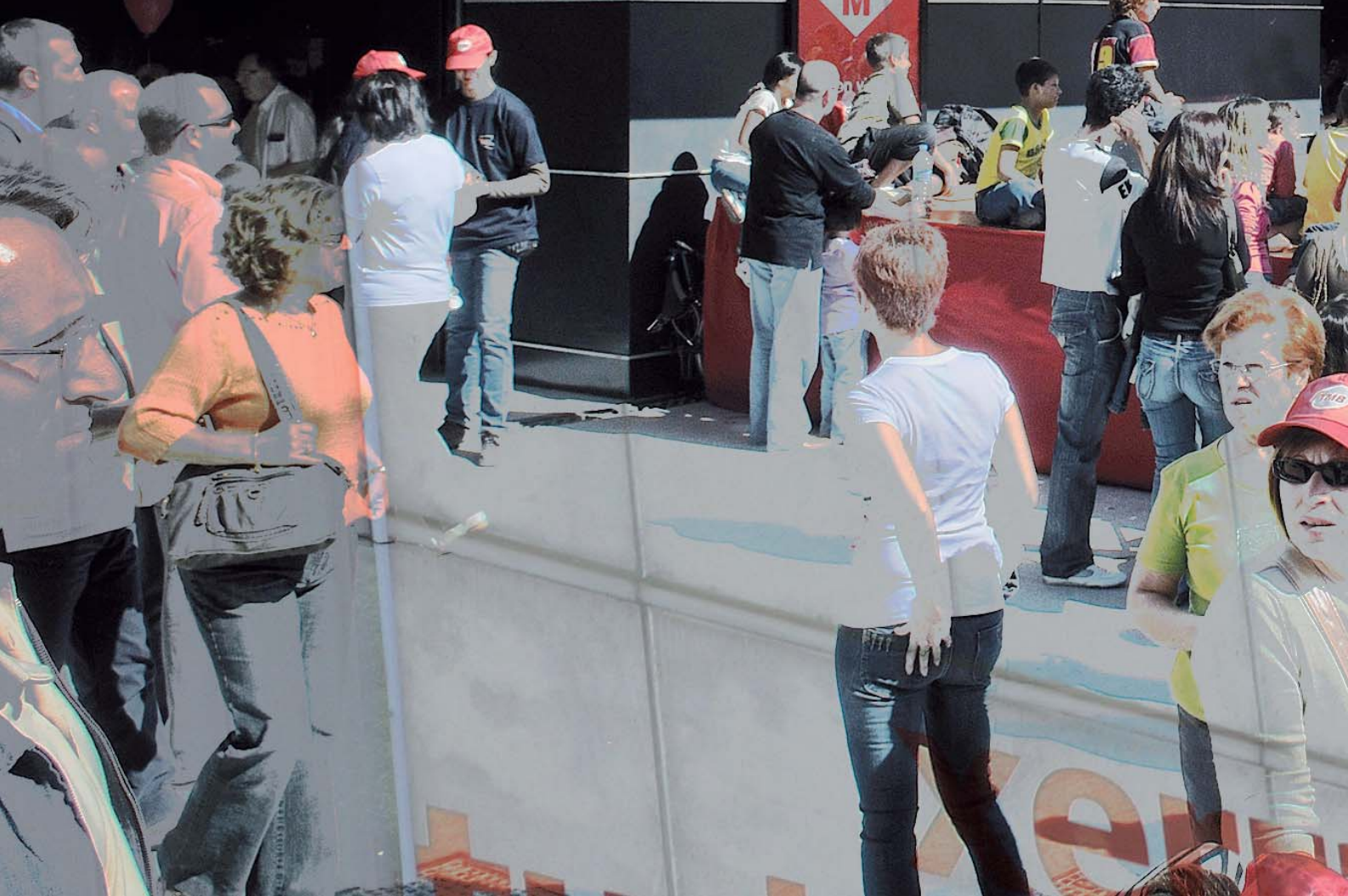


gament de l'L3 Canyelles, Roquetes i Tr

OCTUBRE
5

Roquetes
M L3

M



arte

initat Nova!

1

Antecedents
històrics





1

Antecedents *històrics*



Un barri de Nou Barris

El Districte de Nou Barris és al nord-est del pla del Barcelonès, i és l'únic de la ciutat de Barcelona que no té el seu origen en un antic municipi. De fet, el seu territori està format per escissions dels afores dels antics municipis de Sant Joan d'Horta (annexionat a Barcelona el 1921) i de Sant Andreu de Palomar (que ho fou al 1898), aspectes que marquen profundament la seva arrel rural no gaire llunyana i la seva condició d'espai de connexió entre el pla de Barcelona i les comarques de l'interior de la Catalunya central.

En concret, el barri de les Roquetes ocupa una part del que s'havia anomenat com turó de les Roquetes, un espai força extens de la serra de Collserola ocupat per boscos i vinyes amb algunes cases d'estiueig de Sant Andreu que es van construir a finals del segle XIX. Fins aleshores, en aquest territori hi havia les principals àrees de conreu del pla de Barcelona i un bon nombre de masies que a hores d'ara encara són presents no només a través de la nomenclatura d'alguns dels seus espais urbans sinó també a través de les que encara existeixen.

Al segle XX hi van trobar l'espai per viure un molt alt percentatge de les persones que van arribar a Barcelona amb les diferents onades migratòries que van situar la capital catalana com una de les destinacions més sol·licitades. Aquest fet va marcar un punt d'inflexió en la transformació del territori, que va passar d'eminentment rural a totalment urbà en molt poques dècades. Aquest canvi sobtat ha marcat molt el desenvolupament social i urbanístic de tot el territori de Nou Barris en general i del de les Roquetes en particular.

Condicionants geogràfics i històrics

Actualment, el barri de les Roquetes és al centre del Districte de Nou Barris, al vessant marítim de Collserola, i ocupa una extensió de 78 hectàrees delimitat per la Via Favència (al sud) i els carrers Artesania (a l'oest) i Aiguablava i Nou Barris (a l'est), on viuen unes 15.000 persones en els més de 6.500 habitatges que hi ha construïts. El barri es recolza sobre Collserola (al nord), des de la cota 80 a la 190, en un terreny molt irregular de forts desnivells

que eleven el seu pendent mitjà per damunt del 20%. Aquests condicionants orogràfics han marcat el seu desenvolupament urbanístic i d'edificabilitat, i com a tota la perifèria de Barcelona, també hi ha intervingut la ràpida edificació que va provocar l'arribada massiva de ciutadans en èpoques molt concretes del desenvolupament de la ciutat.

La dècada dels cinquanta del segle passat va ser la de major creixement, tot i que el degoteig de nous veïns es va estendre fins als anys setanta. La manca d'habitatges assequibles va provocar que molts d'aquells nousvinguts es dirigissin cap a la perifèria de Barcelona atrets pel boca orella d'altres coneguts que hi havien arribat abans. Atès el moment polític, el creixement va ser massiu, cosa que va afavorir que les primeres cases fossin construïdes sense permisos administratius, i força sovint sense alguns serveis mínims com l'aigua i electricitat als habitatges o el clavegueram i l'asfaltat als carrers, entre d'altres mancances com ara els equipaments.

A trets generals, el procés d'urbanització es pot interpretar en tres etapes diferents. La primera es basa en el procés de parcel·lació o autoconstrucció d'habitatge que ocupa el vessant de la muntanya en zones de fort pendent. En aquesta etapa s'edifica la zona alta del barri, amb edificis d'autoconstrucció d'entre una i tres plantes. Mes tard va tenir lloc un procés de densificació provocat per la incidència de les pressions del mercat immobiliari del tercer terç de segle, que va crear a la zona baixa del barri (al sud-oest de Mina de la Ciutat i la Via Favència) una àrea d'edificis d'entre tres i cinc plantes amb habitatges de dimensió reduïda. Amb el temps, aquestes dues àrees s'han anat barrejant entre si, però encara és molt marcada la tercera àrea de construcció, formada pels polígons d'edificis de promoció pública que van ocupar els sols vacants propers a les reserves de pas de les futures vies urbanes metropolitanes (al sud del carrer Simancas i fins a la Via Favència), amb habitatges de dimensions també reduïdes.

Com a conseqüència d'aquesta evolució, per una banda es va incrementar notablement la densitat de població, actualment una de les més altes de Catalunya, i per una altra es van perfilar les característiques d'edificabilitat i urbanisme que es poden observar actualment. D'una banda, habitatges unifamiliars i bifamiliars



de construccions defectuoses, i d'una altra banda, edificis amb habitatges de dimensions reduïdes. La dotació de serveis ha estat en tot moment insuficient, cosa que va propiciar el fet rellevant que alguns d'aquests serveis (com ara l'aigua o el clavegueram) fossin executats directament pels veïns els dies festius en campanyes col·lectives organitzades per ells mateixos.

L'acció de l'Ajuntament durant la democràcia

Aquest creixement sobtat i no excessivament controlat de les seves edificacions i els seus carrers, ha condicionat les polítiques de reestructuració que han dut a terme els consistoris democràtics fins a les acaballes del segle XX. Malgrat aquesta dedicació, amb l'arribada del segle XXI la forma del barri reflectia encara aquesta condició d'improvisació urbanística que va marcar el seu origen constructiu, fet que es pot observar fàcilment a l'actualitat per la superposició de diferents lògiques de creixement, la deficiència d'espais públics urbanitzats, la poca urbanització de carrers i recorreguts que estructurin el barri i la precària accessibilitat al barri en el seu triple component de relació amb les vies bàsiques de la ciutat, de connectivitat interna i amb els barris que l'envolten.

Hi ha altres dades que fan de les Roquetes un espai d'especial atenció. Per exemple, tant el percentatge d'edificacions que mereixen una revisió com el nombre d'edificis amb més de quatre plantes sense ascensor és superior a la mitjana de la ciutat, mentre que el valor cadastral mitjà és força inferior. A nivell social, els riscos d'exclusió prenen consideracions que en fan una àrea d'especial atenció, mentre que els valors econòmics també demostren la necessitat d'incorporar-hi polítiques de desenvolupament.

Amb tot, el barri ha estat sotmès a algunes accions tant de caire urbanístic com també social, entre les quals destaquen:

- el **Pla Especial de Reforma Interior** i millora dels accessos del barri de les Roquetes (aprobat definitivament el 19 de juny de 1991) es va encarregar de resoldre part de les necessitats que exigien barris de condicions urbanístiques, socials i econòmiques tan peculiars amb una reforma estructural del barri.

- el **Pla Comunitari**, que es va crear l'any 2003 a iniciativa del teixit associatiu i finançat per l'Ajuntament de Barcelona i la Generalitat de Catalunya, en què hi participen la majoria de les entitats i serveis del barri i que s'estructura en diferents grups i comissions de treball.

- la **Modificació del PGM als àmbits de les Roquetes**, de terrenys limítrofs amb els barris de la Trinitat Nova i de Canyelles (aprobat definitivament el 30 d'abril de 2004), elaborat amb la voluntat de revitalitzar socialment i econòmicament el barri introduint noves activitats (comercials, d'oficines i dotacionals) i dotant-lo d'una ordenació que en faci un punt d'unió entre els barris de Verdun, la Prosperitat i la Trinitat Nova.

En paral·lel, el barri ha estat escenari de moltes altres actuacions urbanístiques i socials. Una de les més representatives ha estat la perllongació de la **L3 del metro** (octubre de 2008), que enllaça les parades de Canyelles (L3) i Trinitat Nova (L4 i L11) amb una parada intermèdia a Roquetes. Aquesta obra, de gran magnitud per la configuració muntanyenca de l'àrea que travessa (en el moment de la posada en funcionament, les andanes de la parada de Roquetes eren les més profundes de la ciutat), no només ha millorat i escurçat sensiblement la connectivitat amb el centre de la ciutat (directe fins a plaça Catalunya), sinó que a més ha aportat elements distintius amb la incorporació d'obres artístiques de qualitat en els vestíbuls.





Canyelles,

Perilla B

Generalitat de Catalunya

NO FEM
per res més



*Projecte d'intervenció
integral del
barri de
les Roquetes*





2

Projecte d'intervenció integral del barri de les Roquetes



Prenent com a base tots aquests antecedents i per tal de donar un nou impuls a la renovació del barri de les Roquetes, el 2003 l'Ajuntament de Barcelona va presentar a la Generalitat de Catalunya una proposta per tal d'acollir aquest espai a la Llei de barris, àrees urbanes i viles que requereixen una atenció especial. El projecte va ser redactat pel Districte de Nou Barris i l'empresa municipal Pronoubarris SA sota la coordinació de l'empresa municipal Barcelona Gestió Urbanística SA, i incorporava alguns dels objectius del PERI i de la Modificació del PGM.

El Projecte d'Intervenció integral de les Roquetes va ser aprovat per la Generalitat de Catalunya i incorporat en la primera convocatòria de la Llei de barris, que es va fer pública al desembre del 2004. Tal com preveu l'esmentada llei, es va presentar un projecte per valor de 20 milions d'euros del qual es van aprovar un nombre determinat d'accions valorades en 11.054.445,00 d'euros. El finançament ha estat a càrrec de la Generalitat de Catalunya i l'Ajuntament de Barcelona, i a més, l'Ajuntament ha estat l'impulsor de facto del projecte i l'executor del 100% de les actuacions incloses, que ha tingut com a objectiu central aprofundir en el procés de revitalització urbana, social i econòmica d'un barri que ha estat sempre objecte de l'atenció municipal.

El projecte es va elaborar a partir de la definició de diferents àmbits prioritaris, establerts en funció d'un exhaustiu estudi de l'estat físic, social i econòmic del barri i de la seva evolució històrica, i la redacció del projecte s'ha treballat conjuntament entre l'Ajuntament i el moviment associatiu. Entre aquestes hi ha:

- la transformació urbanística
- la mobilitat
- la millora del parc d'habitatges
- l'atenció a les persones
- la dinamització econòmica i comercial
- la prevenció i la seguretat ciutadana
- la dinamització cultural
- la sostenibilitat
- la participació

D'aquests camps d'acció se'n van derivar un seguit de projectes que es podien aglutinar en diferents àmbits de treball que van configurar el programa d'actuacions concretes següent:

MILLORA DE L'ESPAI PÚBLIC I DOTACIÓ D'ESPAIS VERDS

- Urbanització de carrers
 - Carrer Artesania
 - Carrer Llobera
 - Carrer Romaní
- Dotació d'espais verds, amb urbanització i enjardinament
 - Parc Pla de Fornells (gran manteniment)
 - Parc urbà de les Roquetes
- Adquisició de sòl per a creació de zones verdes i esponjament del sector
 - PAU2 / Triangle + AA22 + Rambla Caçador
 - Resta del solar AA17 (adjacent al Mercat de Montserrat)

REHABILITACIÓ I EQUIPAMENT DELS ELEMENTS COL·LECTIUS DELS EDIFICIS

- Millora de les instal·lacions comuns d'aigua, gas, electricitat, telèfon i noves tecnologies

PROVISIÓ D'EQUIPAMENTS PER A L'ÚS COL·LECTIU

- Adequació de locals per a l'ús com a equipaments
 - Punt d'Informació i Atenció a les Dones
 - Centre Cívic Ton i Guida
 - Pistes Poliesportives Antoni Gilabert
 - Local associatiu i de salut comunitària al carrer de la Cantera
 - Centre de Serveis Socials
 - Casal infantil
 - Ateneu Popular de Nou Barris



INCORPORACIÓ DE LES TECNOLOGIES DE LA INFORMACIÓ EN ELS EDIFICIS

- Obres en els elements comuns dels edificis per permetre la instal·lació de cablejat o altres sistemes en els edificis

FOMENT DE LA SOSTENIBILITAT DEL DESENVOLUPAMENT URBÀ

- Mesures per aconseguir en els edificis i en l'espai públic una millor eficiència energètica
 - Eficiència energètica a les edificacions
 - Instal·lació de plaques solars
- Mesures per aconseguir en els edificis i en l'espai públic l'estalvi del consum d'aigua, electricitat i gas
- Mesures per aconseguir en els edificis i en l'espai públic el reciclatge de residus

EQUITAT DE GÈNERE EN L'ÚS DE L'ESPAI URBÀ I DELS EQUIPAMENTS

- Mesures de seguretat urbana en els espais públics
 - Obertura al trànsit de l'Ateneu Popular
 - Supressió d'espais generadors d'inseguretat
- Espais per acollir activitats formatives destinades a dones amb un baix nivell educatiu i per a dones immigrants
 - Activitats formatives en l'àmbit de cura i atenció a les persones
 - Alfabetització i acolliment lingüístic a les Roquetes

PROGRAMES PER A LA MILLORA SOCIAL, URBANÍSTICA I ECONÒMICA

- Programes de foment de la integració social i cultural, per aconseguir una millor qualitat de vida al barri
 - Projecte veïnal de dinamització de les Pistes Poliesportives Antoni Gilabert
- Programes per millorar la mobilitat urbana i el transport
 - Instal·lació de semàfors
 - Pla de mobilitat i millora del transport

ACCESSIBILITAT I SUPRESSIÓ DE BARRERES ARQUITECTÒNIQUES

- Eliminació de barreres arquitectòniques





3

*Actuacions
executades*

////////////////////



3

Actuacions *executades*



3.1.- Projectes urbanístics i d'equipaments

ARRANJAMENT DEL PARC PLA DE FORNELLS (GRAN MANTENIMENT)

Termini d'execució **desembre 2004 / maig 2005**
Pressupost justificat **407.811,46 €**

El parc del Pla de Fornells és un dels pulmons verds del barri i fa les funcions de punt de trobada de diversos veïns i veïnes de les Roquetes. Amb la seva construcció a la dècada dels noranta es va reequilibrar la proporció de zona verda al barri, un deute històric que tenia contret, però des d'aleshores el pas del temps s'hi ha fet notar. El parc presentava zones de paviment i escales en mal estat amb deformacions que feien necessari l'enderroc i la reposició de diferents elements, mentre que d'altres havien de ser substituïts o sotmesos a algun procés de conservació o regeneració, com ara l'arbrat, el drenatge o el mobiliari urbà.

El projecte de remodelació ha permès l'arranjament de diferents serveis del parc i de la infraestructura viària dels entorns. Les principals actuacions han estat la reposició del paviment malmès, la formació d'elements de drenatge superficial, la reparació dels escocells, la renovació del mobiliari urbà i la millora de l'accessibilitat.



URBANITZACIÓ DEL CARRER ARTESANIA

Termini d'execució **octubre 2008 / desembre 2009**
Pressupost justificat **1.248.566,55 €**

El carrer Artesania és un dels que perfila l'àrea que ocupa el barri de les Roquetes, i la seva longitud (abraça el barri per l'est des de Via Favència i s'endinsa dintre del seu tram al nord) i sinuositat (a causa de les condicions orogràfiques amb què es troba a mesura que puja el pendent de Collserola) li atorguen prou personalitat perquè es pugui considerar un dels carrers principals del barri.

El projecte ha afavorit la seva urbanització en el tram comprès entre els carrers Simancas i Pla de Fornells, i ha creat una calçada central amb voreres més amples, espais d'estacionament de vehicles a la vorera Llobregat i una zona per a càrrega i descàrrega. En l'apartat de serveis, s'ha renovat el clavegueram i s'ha instal·lat un nou drenatge superficial, enllumenat públic, mobiliari urbà, jardineria i la seva xarxa de reg i soterrament de les línies elèctriques i de comunicació.





URBANITZACIÓ DEL CARRER LLOBERA

Termini d'execució **setembre 2004 / setembre 2005**
Pressupost justificat **909.243,59 €**

El carrer de Llobera és un dels més septentrionals de la ciutat. Situat al nord del barri, el seu pendent és molt acusat atès que ja es troba just a la falda de Collserola, en direcció a la sortida de la ciutat per la Carretera Alta de les Roquetes. La seva peculiaritat en fa un carrer molt representatiu, en el qual es poden trobar tots els elements irregulars característics de la construcció primigènica del barri.

La renovació del carrer Llobera ha comprès el tram situat entre la Baixada del Pedregar i les escales de Llobera, incloent-hi la bifurcació que hi ha a la part alta del carrer. El projecte ha creat una calçada d'un carril de circulació en sentit descendent que ha eliminat l'aparcament lineal de vehicles al costat muntanya en benefici de més espai per als vianants a les voreres. L'actuació ha permès ajustar els accessos als habitatges i la plantació de diverses espècies vegetals a la vorera de muntanya, i a més ha creat espais d'estada amb funcions de mirador a la part alta del carrer. Pel que fa als serveis, s'ha construït un col·lector de clavegueram, s'han soterrat les línies elèctriques i de telefonia, s'ha renovat l'enllumenat públic i s'han instal·lat nou mobiliari urbà, a més d'una xarxa de reg i l'adaptació dels guals i els elements d'accessibilitat.



URBANITZACIÓ DEL CARRER ROMANÍ

Termini d'execució **setembre 2006 / maig 2007**
Pressupost justificat **372.850,21 €**

Situat ben bé al centre del barri, el carrer Romaní és un dels més curts i rectes del barri, tot i que per la seva centralitat concentra un índex de pas de vianants considerable.

És per aquest motiu que el projecte d'urbanització l'ha convertit en un carrer de tràfic lent, amb la calçada al mateix nivell de les voreres i amb zones d'estacionament de vehicles i una zona específica per a càrrega i descàrrega. Igualment, el projecte ha propiciat l'increment de l'espai per als vianants i un índex superior de benestar gràcies al soterrament de les línies elèctriques i telefòniques, la instal·lació de mobiliari urbà, l'adaptació de l'accessibilitat i el nou arbrat.





PARC RODRIGO CARO, NOU PARC URBÀ A LES ROQUETES

Termini d'execució **setembre 2006 / gener 2008**
Pressupost justificat **1.167.109,61 €**

L'actuació ha consistit en la creació d'un nou parc urbà amb espècies vegetals autòctones que actua de límit urbà amb la serra de Collserola. El parc, que s'ha ubicat en un espai residual que fins ara era pràcticament un abocador de deixalles, és ecosostenible i accessible a tots els vianants. L'orografia del terreny ha permès dissenyar un parc de línies sinuoses molt agradable per al passeig, i la seva situació atalaiada sobre Collserola el dota d'unes vistes sobre el barri i sobre la ciutat atractives per poc usuals. La creació de diferents punts d'estada, alguns amb jocs infantils, en fan un espai òptim per a les relacions socials entre els veïns i veïnes del barri.

URBANITZACIÓ DEL CARRER ADJACENT AL MERCAT DE MONTSERRAT (RESTA DEL SOLAR AA17)

Termini d'execució **2008 / 2009**
Pressupost justificat **347.403,22 €**

El Mercat de Montserrat és un dels més actius de la xarxa municipal de mercats. Ubicat en una cruïlla carismàtica (al xamfrà de la Via Favència i el carrer Aiguablava), la seva visibilitat i la generositat del seu espai provoquen aquesta eclosió comercial.

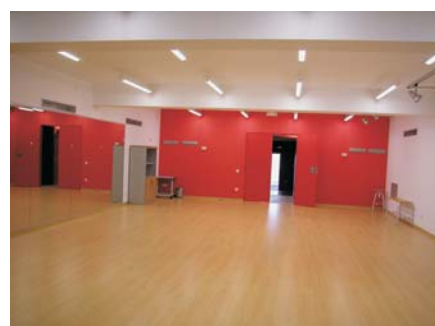
La reurbanització del carrer que hi ha a tocar del Mercat ha comportat una millora dels seus entorns. El fet que el mercat immobiliari hagi anat adquirint els edificis antics i els hagi enderrocat per recuperar les alineacions que recull el Pla General Metropolità, ha permès no haver d'expropiar.

REMODELACIÓ DEL CENTRE CÍVIC TON I GUIDA

Termini d'execució **juny 2005 / maig 2007**
Pressupost justificat **983.706,30 €**

Un entorn social i humà amb qualitat requereix d'espais de trobada en què les persones, tant si són veïns directes de la zona com si són visitants, puguin interrelacionar-se i desenvolupar activitats creatives i d'aprenentatge. Amb aquesta actuació s'ha reformat l'edifici del carrer Romaní, 6, un antic edifici escolar de planta baixa i quatre plantes per fer-ne un espai ple de sales polivalents aptes per a les reunions, les exposicions i el desenvolupament de projectes socials i veïnals de tota mena. De fet, la seva definició es va començar a gestar en el marc del Pla Comunitari de les Roquetes, i hi van participar diferents veïns i entitats del barri.

L'actuació ha reformat exteriorment l'edifici i n'ha fet una imatge emblemàtica del barri, mentre que a més n'ha redistribuït l'interior per organitzar-lo funcionalment com a equipament cívic i adequant-lo al que és preceptiu en aquesta mena d'equipaments. S'han suprimit les barreres arquitectòniques instal·lant-hi un ascensor i adequant-hi els accessos als dos vestíbuls de l'edifici, tant al del carrer Romaní com al del carrer Vidal i Guasch, i en paral·lel s'han adequat a la normativa sobre protecció d'incendis i accessibilitat. L'espai resultant serà la seu de diferents entitats del barri, entre les quals la Xarxa d'Intercanvi de Coneixement, Grodema, el Casal de Joves de les Roquetes, el Comitè de Solidaritat amb Nicaragua, el Grup de Rol i l'Associació d'Antics Alumnes del Ton i Guida.





PISTES POLIESPORTIVES ANTONI GILABERT

Termini d'execució **maig 2004 / setembre 2005**
Pressupost justificat **81.256,70 €**

La remodelació d'aquest gran equipament esportiu ha afectat la pista poliesportiva, el frontó, l'espai del bàsquet i la zona de monopatins, i ha incorporat una pèrgola de protecció per a usos culturals diversos. També ha millorat la il·luminació, i ha adequat els espais per a una pràctica esportiva normalitzada.

La condició d'exterior que té la pista pròpiament dita la fan apte a qualsevol hora, amb tots els avantatges socials que això representa. En tot cas, també implica uns riscos de conservació que l'ajuntament assumeix a través de diferents polítiques socials i urbanístiques, entre els quals els incorporats en aquest projecte.

ARRANJAMENT D'UN LOCAL PER A USOS ASSOCIATIUS I DE SALUT COMUNITÀRIA AL CARRER DE LA CANTERA

Termini d'execució **2006 / 2007**
Pressupost justificat **103.969,92 €**

Amb aquesta ambició de dotar el barri d'una xarxa social més forta i potent (cosa que ha de provocar un major índex d'identificació i d'orgull amb el barri), aquest projecte ha provocat la remodelació de l'antic Centre d'Atenció Primària per ubicar-hi la seu dels programes de salut comunitària i associatius del teixit social de les Roquetes, entre les quals, les activitats de l'Associació de Veïns i del Pla Comunitari de les Roquetes. La definició i els continguts d'aquest projecte es van definir conjuntament amb diferents entitats i veïns del barri, i ha dotat el Pla Comunitari de l'espai i les infraestructures necessàries per al millor desenvolupament de la seva activitat.

CENTRE DE SERVEIS SOCIALS I EQUIPAMENTS INFANTILS A ALCÁNTARA, 22

Termini d'execució **setembre 2008 / juny 2009**
Pressupost justificat **671.703,95 €**

Amb aquest projecte s'han remodelat dues plantes de l'edifici situat al carrer Alcántara, 22, en el qual s'hi han ubicat el Casal Infantil (a la primera planta), i el Centre de Serveis Socials de Canyelles, les Roquetes i la Trinitat Nova (a la segona planta).

El Centre de Serveis Socials s'ha situat en un espai diàfan amb una sala de treball per als professionals i tres àrees d'atenció als usuaris, entre d'altres espais d'ús intern imprescindibles per al correcte funcionament de l'equipament.

A la primera planta s'ha disposat un espai igualment diàfan amb un seguit de sales destinades al treball amb els infants del barri. Amb aquest projecte s'ha aconseguit dotar el barri de l'espai adient per a desenvolupar diferents projectes relacionats amb el públic més jove, cosa que permet el treball amb les famílies i contribueix a detectar infants en situació de risc. Per altra banda, el fet d'obtenir un espai propi afavoreix la coordinació dels diferents serveis de lleure del barri i l'elaboració de plans de treball i seguiment individual dels recursos i dels participants, i igualment permet treballar el foment i l'adquisició de valors.





REFORMA DE L'ATENEU POPULAR DE NOU BARRIS

Termini d'execució **juny 2006 / setembre 2007**
Pressupost justificat **908.536,63 €**

L'Ateneu Popular de Nou Barris és un dels equipaments de més ressò i més coneguts de tot el Districte. La seva història, nascuda d'una reivindicació molt popular i carismàtica en aquest entorn social, marca el seu desenvolupament i la seva trajectòria. El fet que diferents entitats de reconegut prestigi i solvència artística i mediàtica hi tinguin la seu, en fa un punt d'atracció imprescindible a l'entorn urbà ubicat a cavall entre les Roquetes i la Trinitat Nova.

L'actuació que s'hi ha desenvolupat ha permès ampliar la caixa escènica amb un edifici tècnic que millora la qualitat i la potencialitat de l'equipament.

EFICIÈNCIA ENERGÈTICA ALS EDIFICIS MUNICIPALS

Termini d'execució **2010**
Pressupost justificat **111.556,49 €**

Per tal de provocar l'estalvi energètic, aquest projecte ha afavorit la utilització de globus anticontaminació lumínica per a l'enllumenat públic, la utilització de bombetes d'alta eficiència energètica, la renovació i soterrament de les línies de distribució de baixa tensió i la renovació i millora dels quadres elèctrics.

El projecte ha afavorit la instal·lació de plaques solars en edificis com la Biblioteca Les Roquetes i l'Escola Gaudí per tal de fer-los accessibles a l'obtenció d'energia solar.

RECICLATGE DE DEIXALLES I PUNT VERD DE BARRI

Termini d'execució **novembre 2009 / febrer 2010**
Pressupost justificat **258.054,37 €**

La política municipal aposta fermament per la cura amb el medi ambient i l'estalvi energètic i de recursos. El reciclatge és una part fonamental en la cadena de mesures que afavoreixen aquest objectiu, i aquest projecte l'impulsa a les Roquetes introduint als edificis municipals els criteris que caracteritzen l'anomenada 'oficina verda'. Amb aquest projecte s'ha millorat l'eficiència en el reciclatge de les deixalles, desplegant la recollida orgànica i el reciclatge del vidre, el plàstic i el paper, mentre que en paral·lel s'han modernitzat les instal·lacions de recollida selectiva a través de la construcció d'un Punt Verd de barri al Mercat de Montserrat.





INSTAL·LACIÓ DE SEMÀFORS

Termini d'execució **agost 2008 / setembre 2008**
Pressupost justificat **78.812,04 €**

La seguretat en la mobilitat és una prioritat en la política municipal que al barri de les Roquetes calia assegurar. Aquest projecte ha provocat la instal·lació de semàfors en diferents carrers del barri amb un total de 72 capçals nous, tots plegats adaptats per a invidents. D'aquesta manera, les Roquetes s'ha convertit en el segon barri de la ciutat plenament accessible per a invidents en els creuaments regulats per semàfor.

SUPRESSIÓ DE BARRERES ARQUITECTÒNIQUES

Termini d'execució **2006 / abril 2010**
Pressupost justificat **963.508,88 €**

L'orografia peculiar del barri obliga a aplicar mesures d'accessibilitat que permetin salvar els forts desnivells que s'hi produeixen. Els trams d'escales que hi ha al barri suposen en ocasions unes barreres insalvables per a les persones amb mobilitat reduïda que aquest projecte ha reduït sensiblement, especialment en els carrers on s'han dut a terme obres de reurbanització integral (com ara als carrers Romani, Artesania i Llobera i el parc Pla de Fornells). A més, s'han instal·lat rampes d'accés en els edificis públics que no en disposaven.

Per altra banda, s'han desenvolupat diverses actuacions de millora del paviment substituint l'actual per panot antilliscant. Finalment, la construcció d'un ascensor al tram final del carrer Alcántara (des d'Artesania) permet als vianants una mobilitat més còmoda i ràpida.

SUPRESSIÓ D'ESPAIS GENERADORS D'INSEGURETAT

Termini d'execució **agost 2010**
Pressupost justificat **69.836,69 €**

El creixement indiscriminat i poc controlat de l'urbanisme a les Roquetes ha provocat una xarxa de carrers i accessos públics poc regulars i susceptibles d'acollir punts d'inseguretat que en ocasions són de difícil solució. Era el cas de les escales del carrer Llobera, que amb aquest projecte han millorat sensiblement aquesta sensació d'inseguretat que oferien als veïns. El projecte ha tancat els espais lliures que hi havia sota les escales i que en ocasions havien servit no només d'amagatall sinó també de dormitori.

En paral·lel s'han dut a terme diverses altres actuacions menys destacades en altres punts del barri que han perseguit el mateix objectiu.

PLA DE MOBILITAT I MILLORA DEL TRANSPORT

Termini d'execució **2006 / 2010**
Pressupost justificat **20.536,00 €**

Aquest pla s'ha elaborat amb l'objectiu d'obtenir efectes positius sobre la qualitat de vida, l'economia i el medi ambient per al conjunt del barri a través de la pacificació i la racionalització del trànsit. L'estudi preveu les circumstàncies particulars que hi tenen lloc, molt condicionat per l'orografia, el tipus de construcció i les dimensions dels carrers, així com per l'absència d'espai físic disponible.

Les propostes van adreçades a millorar tots els tipus de mitjans de transport, a garantir un millor espai per als vianants i a revitalitzar l'activitat comercial. Per a la realització de l'estudi s'han tingut en compte les propostes i aportacions tant del Pla Comunitari de Roquetes com del conjunt d'entitats del barri.



3.2.- Rehabilitació d'edificis privats

REHABILITACIÓ D'ELEMENTS COMUNS EN EDIFICIS

Termini d'execució 2007 / 2010
Pressupost justificat 1.942.619,68 €

Aquest projecte ha tingut com a objectius principals el fet de millorar la qualitat de vida dels habitants dels habitatges privats a través de l'eliminació d'elements irregulars en les xarxes de subministrament (com ara d'electricitat o de telefonia), així com l'adaptació de les condicions de seguretat i la seva accessibilitat.

L'actuació ha consistit en l'aplicació d'ajuts a la rehabilitació en els elements comuns dels edificis amb la intenció d'actuar en aquells elements exteriors que ajuden a configurar el paisatge urbà del barri per tal de millorar-ne la qualitat de vida i la sensació de benestar tant dels ocupants com de l'entorn general del barri.

Les accions han tingut lloc en un total de 28 edificis que han estat Alvarado, 20; Artesania, 148 (escala 11); Artesania, 148 (escala 12); Artesania, 158; Artesania, 208; Cantera, 2-4-6, Cantera, 49; Catasús, 2-B; de les Torres, 18; de les Torres, 37-39; de les Torres, 70; de les Torres, 72; de les Torres, 103; Jaume Pinent, 2-B; Jaume Pinent, 37-39; Llobera, 17; Llobera, 79; Llopis, 3-5; Llopis, 6; Llopis, 7; Mina de la Ciutat, 17-21; Mina de la Ciutat, 33; Pla de Fornells 7-9-11; Pla de Fornells 17-19; Pla de Fornells, 30; Pla de Fornells, 68; Simancas, 12; i Vidal i Guasch, 74.

INSTAL·LACIONS DE TELECOMUNICACIONS ALS EDIFICIS

Termini d'execució 2007 / 2010
Pressupost justificat 24.788,26 €

L'evolució social i tecnològica afavoreix l'aparició de noves prestacions que afavoreixen el desenvolupament de noves opcions a la llar, tot i que per al seu funcionament calen adaptacions en els subministraments i en les infraestructures tècniques dels edificis.

Aquest projecte s'ha desenvolupat com a conseqüència d'aquesta evolució per tal d'afavorir la connexió a la xarxa general per accedir a les instal·lacions de cablejat, la supressió d'antenes individuals per instal·lar antenes col·lectives, i fer instal·lacions comunes en matèria de telecomunicacions. L'objectiu principal ha estat el de permetre la connexió dels edificis a les xarxes generals de cablejat i dotar-los dels serveis necessaris per accedir a les noves tecnologies de la informació.

En total han estat quatre els edificis beneficiats en aquest camp, que han estat a Artesania, 158; Cantera, 49; Llopis, 6; i Mina de la Ciutat, 17-21.





INSTAL·LACIÓ DE PLAQUES SOLARS

Termini d'execució **març 2010 / juny 2010**

Pressupost justificat **21.590,44 €**

La sostenibilitat i l'economia en la despesa de matèries primeres és una de les preocupacions de la societat industrial. L'aplicació del sistema tècnic adients que permetin l'ús de les anomenades 'energies renovables' afavoreix aquesta sostenibilitat i aquest estalvi. Igualment, l'actualització de sistemes constructius a les noves normatives que permetin millorar l'aïllament tèrmic de l'edifici, com pot ser a la coberta, també van encaminades a produir aquest estalvi energètic. Els edificis que s'han acollit a aquest pla han estat a Llopió, 6; i Llopió, 17.





3.3.- Programes socials

ACCIONS FORMATIVES EN LA CURA I ATENCIÓ A LES PERSONES

Termini d'execució 2008/2009
Pressupost justificat 123.989,01 €

L'objectiu principal ha estat de formar i capacitar persones, bàsicament dones, en temes relacionats amb la cura en l'atenció de persones mancades de necessitats bàsiques. Les persones grans, les persones soles amb càrregues familiars, les dones immigrades o en situació d'atur de llarga durada, han estat sectors d'especial atenció.

La formació dels beneficiaris del projecte ha donat la solvència i capacitat suficient per dur a terme tasques relatives a la cura i l'atenció a terceres persones mitjançant cursos i formació a diferents nivells.

En aquest sentit, s'han dut a terme cursos per a dones en l'àmbit de la cura a persones grans i feines domèstiques, i cursos de capacitat per a serveis d'atenció a persones. La formació s'ha estès a dones immigrants sobre costums, alimentació, ús d'electrodomèstics, petites reparacions domèstiques i acompanyament a serveis com els socials, els sanitaris i els escolars.

ALFABETITZACIÓ I ACOLLIMENT LINGÜÍSTIC A LES ROQUETES

Termini d'execució 2008/2009
Pressupost justificat 146.879,70 €

Per tal d'afavorir la integració social, s'ha utilitzat l'estratègia de la convivència i l'aprenentatge instrumental com a element aglutinador i formador dirigit a dones i altres col·lectius amb nivell d'instrucció baix i nous nadius. Per al desenvolupament del projecte s'han utilitzat tant els equipaments municipals de serveis com instal·lacions associatives i de l'espai públic.

En el desenvolupament d'aquest projecte hi han col·laborat 9 Barris Acull i la Plataforma d'entitats de les Roquetes.

DINAMITZACIÓ DE LES PISTES POLIESPORTIVES ANTONI GILABERT

Termini d'execució 2006
Pressupost justificat 72.135,30 €

Situades al damunt de la llosa que cobreix la Ronda de Dalt a la Via Favència entre els carrers Alcántara i Artesania, com a equipament esportiu, les Pistes Poliesportives Antoni Gilabert tenen la particularitat de tenir un ús multidisciplinari i molt intens. S'hi encadenen pistes de futbol i de bàsquet amb taules de ping-pong i frontons, cosa que obre les portes d'aquestes pràctiques esportives i d'altres com ara el fúting o la gimnàstica. Aquest projecte ha estat desenvolupat conjuntament amb el Pla Comunitari de les Roquetes i el Pla Comunitari de Verdun, i pretén ordenar l'ús de les pistes i definir l'organització d'activitats culturals i esportives adreçades a tota la població del barri. S'ha afavorit la implicació del conjunt de les entitats esportives i juvenils dels dos barris limítrofs, i s'han millorat les infraestructures per facilitar i normalitzar el seu ús esportiu.







4

”

*Programes
complementaris*

////////////////////



4

Programes complementaris

Treball als barris – les Roquetes

LÍNIES DE DESENVOLUPAMENT LOCAL I MILLORA DE L'OCUPACIÓ

L'any 2006, el Departament de Treball va posar en marxa un pla pilot d'accions complementàries a la Llei de barris per als 13 barris de la primera convocatòria de 2004. El 2007, complementada l'experiència pilot, va néixer una carta de serveis sota el projecte "Treball als Barris" amb l'objectiu de desenvolupar **polítiques actives de desenvolupament local i incidir de manera més directa en el teixit social.**

A partir d'aquest projecte complementari, la societat municipal Barcelona Activa va aplicar al barri de les Roquetes diverses mesures incentivadores de l'ocupació i el desenvolupament local des d'inici de 2007 (convocatòria 2006), incloent, un any després, la incorporació, a través del programa, de la figura d'una agent d'ocupació i desenvolupament local, i ha possibilitat el disseny i impuls, en cooperació amb els agents del territori, de les mesures esmentades, que es concreten en programes directament lligats a la promoció de l'ocupació i d'altres més vinculats a la promoció social i econòmica de proximitat. Aquestes mesures es concreten en programes directament lligats a la promoció de l'ocupació i d'altres més vinculats a la desenvolupament local de proximitat. Com a **programes de promoció de l'ocupació** es poden destacar:

Programes d'experienciació laboral en l'àmbit del manteniment i la protecció de zones naturals i periurbanes. Aquesta intervenció s'ha realitzat durant els anys 2008 i 2010, respectivament-, i han col·laborat en el programa els serveis de neteja i manteniment i de serveis a les persones del Districte de Nou Barris, i Parcs i Jardins de l'Ajuntament de Barcelona.

Aquesta mesura comporta la contractació d'oficials i ajudants seleccionats entre persones aturades del barri, i suposa una oportunitat de millora professional per als participants en el projecte. Els participants han tingut en tot moment l'acompanyament en l'aprenentatge de tècniques i utilització d'eines per al desenvolupament dels treballs de neteja i manteniment.



La formació ha estat l'eix de totes les activitats realitzades:

- **Participació en la elaboració del mapa de zones a treballar**
- **Neteja de zones que requerien especial atenció**
- **Recollida de residus urbans**
 - La seva selecció
 - Acostar-los als abocadors de recollida adients a cada tipus de residu
 - En cas de residus especials, donar avís al servei pertinent per a la recollida
- **Poda i sanejament de zones amb arbustos**
- **Sanejament de zones verdes**

Al llarg d'aquestes dues convocatòries 36 persones han estat contractades, de les quals el 61% han estat homes i el 39% dones. D'aquest total el 33% tenien menys de 25 anys i el 92% tenien un nivell formatiu inferior a la secundària. Pel que fa als participants a la convocatòria del 2007, el 50% van trobar feina posteriorment en el seu pas pel projecte.

Programes d'experienciació professional laboral en l'àmbit dels serveis a la comunitat, la dinamització comunitària i cohesió social per al suport a la consolidació de l'activitat del teixit social del barri.

Aquesta intervenció s'ha realitzat durant els anys 2007, 2009 i 2010, i s'ha vertebrat en els següents eixos:

- **Orientació laboral a col·lectius amb especials necessitats.**
- **Dinamització i suport a l'aula de recerca de feina situada a l'Associació de Veïns del barri.**
- **Donar suport a la dinamització de les activitats de l'Associació de Veïns.**
- **Donar suport al tractament educatiu, social i de salut de famílies en situacions de risc d'exclusió social.**
- **Realització de tasques que fomentin la millora de la convivència i la integració en tots els àmbits del barri.**
- **Dinamització i suport a les AMPA del barri, realitzant tasques que fomentin la millora de la comunicació interna i amb el conjunt del teixit associatiu del barri.**



- **Donar suport al programa per a adolescents del barri en matèries com: recursos educatius i de lleure, creixement de valors, gestió de les emocions o de les relacions personals, etc.**

Aquest programa ha comptabilitzat 17 participants, dels quals el 76% han estat dones, el 18% menors de 25 anys. En el moment posterior a la finalització de la seva participació en el programa, el 35% havien trobat feina.

Programa específic de caràcter experimental i innovador per afavorir la inserció sociolaboral de joves del barri amb dificultats d'inserció.

Aquest programa s'ha aplicat en el barri de les Roquetes durant els anys 2008 i 2009, i els seus objectius específics han estat els següents:

- **Posar a disposició un dispositiu d'inserció sociolaboral adreçat als joves amb major risc d'exclusió del mercat laboral.**
- **Posar en marxa accions de transició escola-treball complementàries als programes i recursos existents, especialment el Pla Jove Formació – Ocupació de l'Ajuntament de Barcelona.**
- **Millorar el perfil competencial dels joves pel que fa a competències transversals com són la gestió personal, la iniciativa, la comunicació, el treball en equip i la col·laboració, la capacitat de prendre decisions i l'assumpció de responsabilitats, entre d'altres.**
- **Incrementar el nivell de coneixement de les TIC quant a eina necessària en qualsevol sector i ocupació.**
- **Facilitar la reflexió envers la disponibilitat en la mobilitat geogràfica més enllà del barri.**
- **Fomentar la realització de pràctiques laborals com a possibilitat de millora del perfil professional a tots aquells joves que ja han realitzat alguna acció professionalitzadora prèvia.**

La tipologia de les accions que s'han desenvolupat es pot resumir de la manera següent: tutories personalitzades, accions d'acompanyament a la inserció i seguiment posterior, seminaris de motivació i orientació, seminaris d'entrenament sobre competències transversals i TIC, en la convocatòria de 2008 s'ha incorporat la formació professionalitzadora amb els cursos de mosso de magatzem i dependent i pràctiques en empreses. Durant aquests dos anys s'han entrevistat un total de 153 joves, se n'han considerat participants 116, dels quals el 70% han estat nois, i també en aquesta proporció, de fins a 20 anys.

Com a **programa de desenvolupament local de proximitat**, cal comentar que durant el mes de setembre de 2009 es va celebrar al barri una jornada anomenada “La inserció laboral: un repte a compartir. El paper de l'administració i la comunitat en la inserció laboral de les persones en risc d'exclusió”.

La realització de la Jornada sobre ocupació va respondre a la constatació que vam fer a partir del projecte “Treball als barris” del baix coneixement dels recursos ocupacionals en el propi territori que tenen els diferents agents que hi actuen. Així com de la necessitat de coordinar les diferents actuacions dels agents territorials per crear sinergies i un millor aprofitament dels recursos.

Els seus objectius han estat, per una banda, donar a conèixer les polítiques actives d'ocupació en el propi territori (Districte de Nou Barris), i per l'altra, iniciar un procés de coordinació entre tots els agents que hi actuen en matèria d'inserció laboral.

El total de participants ha estat de 42 persones representants de les diferents entitats i administracions que actuen en el territori. Posteriorment a la realització de la jornada, s'ha iniciat el procés de creació de la Xarxa d'Inserció Laboral de Nou Barris.

Finalment, entre les aportacions del Servei d'Ocupació i les de la societat municipal Barcelona Activa, es preveu que al barri de les Roquetes s'hagin invertit en programes de millora de l'ocupació i el desenvolupament local, un total de 361.622,58 €.



Salut als Barris

A redós de la Llei de barris (Programa de Barris) l'any 2007 el Departament de Salut de la Generalitat de Catalunya va posar en marxa el programa Salut als Barris per introduir components explícits d'acció dirigits a reduir les desigualtats socials en salut en els barris adjudicatari del Programa de Barris.

D'acord amb els municipis, Salut als Barris parteix de la identificació de les necessitats en salut i estableix i executa un pla d'acció a nivell del barri. A Barcelona, l'Agència de Salut Pública de Barcelona (ASPB), amb els corresponents districtes municipals i el Consorci Sanitari de Barcelona (CSB), s'ha fet càrrec d'endegar de forma esglaonada el programa Salut als Barris.

A les darreries de 2007 va començar el procés al Poble-sec, uns mesos més tard a les Roquetes i més endavant a la Zona Nord, a Santa Caterina, al Bon Pastor i a la Barceloneta. La metodologia té en compte la participació comunitària de la ciutadania, entitats, treballadors socials i de salut en les diferents fases, que són: 1) cerca d'aliances polítiques i col·laboracions dels agents dels territoris, 2) valoració de les necessitats en salut del barri mitjançant estudis quantitius, qualitius i inventari de recursos, 3) prioritjació de les necessitats, recull bibliogràfic de l'efectivitat de les intervencions i prioritjació d'intervencions i 4) disseny i aplicació d'intervencions i avaluacions.

Als barris s'han constituït grups tècnics molt dinàmics que lideren el procés. Els grups de les Roquetes han finalitzat les fases previstes i han posat en marxa intervencions, moltes de les quals han superat l'àmbit del barri i s'han estès a altres barris. Entre les accions destaquen:

“ACTIVA'T” ALS PARCS DE BARCELONA

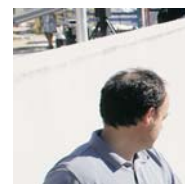
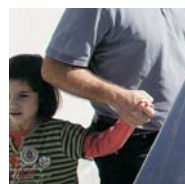
Es recomana que les persones grans facin trenta minuts o més d'activitat aeròbica d'intensitat moderada o intensa, la majoria o preferiblement tots els dies de la setmana i els combinin amb exercicis de tonificació muscular, estiraments i equilibri.

Per tal de facilitar l'activitat física entre les persones grans de Barcelona, l'Institut Barcelona Esports en col·laboració amb l'Agència de Salut Pública de Barcelona i el Consorci Sanitari de Barcelona van posar en marxa el programa “Activa't” d'activitat física monitoritzada als parcs de la ciutat de Barcelona adreçat sobretot a les persones més grans de quaranta anys. Amb dues sessions setmanals d'una hora, el programa combina activitats de tai-txi i txi-kung –gimnàstiques orientals que treballen la forma física, la respiració, la relació, la mobilitat articular, la consciència corporal, la coordinació i l'equilibri– i caminades senzilles que permeten treballar la resistència aeròbica, la respiració, l'agilitat i l'equilibri, que es complementen amb exercicis d'atenció i de memòria amb propostes que tenen com a punt de referència les quatre estacions de l'any. Al febrer de 2010, el programa s'havia implantat a parcs de sis districtes – entre els quals les zones d'influència de tres barris en què estava implantat “Salut als Barris”- i al 2010, es va implantar als deu districtes. Tenint en compte que aquest tipus d'activitat és nova a la ciutat, és important avaluar-la.

Els resultats de l'avaluació han estat molt satisfactoris ja que tant els indicadors de procés com de resultats són molt positius. La participació s'ha incrementat en el temps fins a arribar a una estabilització.

La majoria de les persones que han participat han estat dones, grans, de baix nivell d'estudis i sense un treball remunerat, un col·lectiu amb una alta prevalença de sedentarisme en què és fonamental incrementar l'activitat física. El 83% afirma que el seu estat de salut ha millorat molt després de començar a participar-hi.

A les Roquetes, s'ha complementat amb el programa ‘Diumenges en forma’ per tal de captar la població adulta treballadora, activitat que duen a terme els responsables de les Pistes Poliesportives Antoni Gilabert, de Via Favència.



PROGRAMA D'ACTIVITAT FÍSICA EXTRAESCOLAR PER A ESCOLARS DE PRIMÀRIA

L'exercici físic prevé l'obesitat i l'excés de pes infantil, millora alguns paràmetres de salut mental, contribueix a reduir les dificultats en la integració de l'alumnat nouvingut i afavoreix la cohesió social i la formació de valors. L'activitat física no competitiva en horari extraescolar en els espais escolars ha mostrat canvis en la proporció de greix corporal en escolars de nou anys en una intervenció que va consistir en tres sessions setmanals de 90 minuts durant 24 setmanes.

Moltes nenes i nens, per circumstàncies familiars, laborals dels pares i mares i també econòmiques, un cop finalitzat l'horari escolar passen moltes hores al carrer sense supervisió, o bé no surten a jugar i estan tancats a casa davant del televisor. La intervenció promou l'activitat física amb monitor al pati de l'escola, aprofitant les instal·lacions del centre educatiu en horari no lectiu a preu reduït. L'esport ofereix a més a més la possibilitat d'aprendre hàbits i valors molt importants com són el fet de compartir, respectar-se, esforçar-se, i també afavoreix el procés de creixement i desenvolupament.

A les Roquetes, el curs 2009-2010 s'han subvencionat activitats extraescolars que impliquen un increment de l'activitat física (ball, piscina, futbol i circ), amb la finalitat d'augmentar la inscripció en aquest tipus d'activitats amb especial interès per atraure les nenes, després de constatar-se que a partir de 2n curs de primària deixen de fer-les amb major freqüència.

PROGRAMA DE MARXA FENT ESPORT: PREVENCIÓ DEL CONSUM DE SUBSTÀNCIES EN ADOLESCENTS

En l'àmbit de les addiccions a substàncies, diversos estudis analitzen el paper de l'activitat física en els programes de

rehabilitació com a eina per reforçar estils de vida saludables. L'activitat física pot contribuir a la prevenció de conductes antisocials i a la millora de la qualitat de vida i del benestar personal i social d'aquestes poblacions, generant una alternativa positiva en les seves vides. L'objectiu del programa 'De marxa...' és prevenir conductes de risc associades al consum de drogues en adolescents, a través de l'activitat física i està adreçat a alumnes de quart d'ESO.

El programa consisteix en una sortida de quatre hores en horari escolar de l'alumnat, acompanyat pel seu professorat d'educació física. L'activitat consisteix en una sessió d'activitat física de quatre hores de durada per als grups dels instituts que ho hagin acceptat. Durant aquesta sessió es practica una mostra de diferents activitats que es realitzen a la instal·lació, i a més s'hi afegeix una sessió de sensibilització als joves sobre salut, exercici físic i consum de substàncies psicoactives. Després s'ofereix la continuïtat amb un programa gratuït de dues sessions setmanals de tres mesos de durada per als joves a les instal·lacions esportives. Aquestes sessions les imparteixen professionals prèviament formats. Finalitzat aquest període hi ha una oferta de continuïtat amb una quota reduïda fins als divuit anys. L'avaluació ha estat positiva, tant pel que fa a la satisfacció de l'alumnat i el professorat com a l'adhesió al programa de continuïtat.

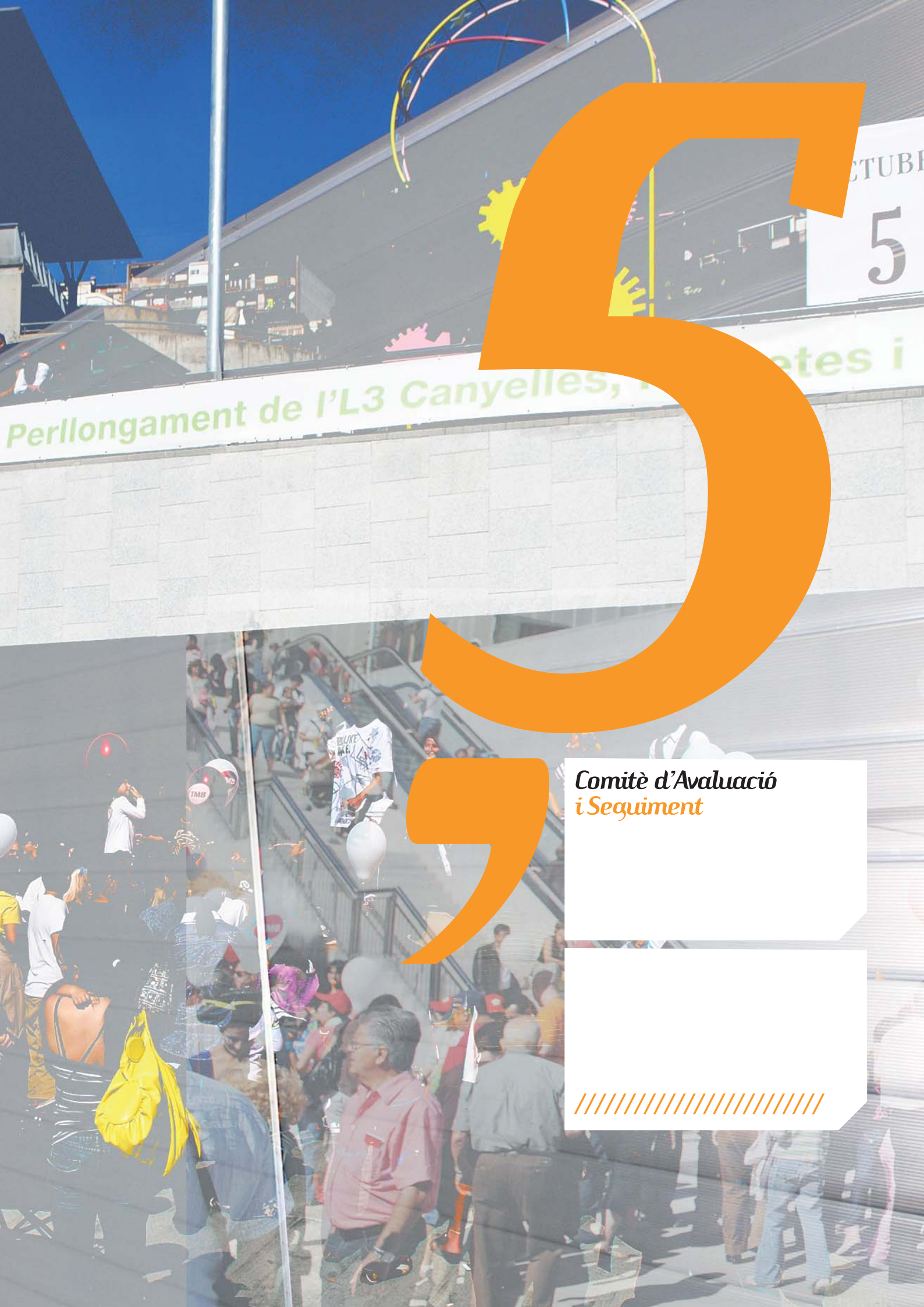
A les Roquetes, per tal d'arribar a més població infantil i jove s'ha complementat amb el projecte 'Futbol als barris', adreçat a nens i joves de 8 a 21 anys, i organitzat segons trams d'edat. Els seus principals objectius són: 1) donar alternatives saludables per al temps d'oci, 2) millorar les dinàmiques de relació entre els joves i amb els espais del barri, 3) potenciar la participació dels joves en les activitats i recursos del barri. Aquest projecte s'ha desenvolupat al llarg del 2010.





Generalitat de Catalunya

TMB



Perllongament de l'L3 Canyelles, ...

ETUBI
5

*Comitè d'Avaluació
i Seguiment*





5

Comitè d'avaluació i seguiment



El seguiment de l'evolució de tots les propostes que ha contingut i desenvolupat el Projecte d'Intervenció integral de les Roquetes s'ha fet a través d'un Comitè d'Avaluació i Seguiment en el qual han pres part tant membres de la Generalitat de Catalunya i de l'Ajuntament de Barcelona com representants del teixit social del barri. El comitè ha estat l'instrument de gestió que ha executat el programa, i la creació d'aquest òrgan ha assegurat la coordinació necessària per integrar els tres nivells afectats, tant les dues institucions com el conjunt social format per entitats veïnals (associacions de veïns, de comerciants i entitats diverses) i els agents socials i econòmics.

Segons l'article 12 de la Llei 2/2004, de 4 de juny, de millora de barris, àrees urbanes i viles que requereixen una atenció especial, per els projectes que tenen finançament del Fons s'ha de crear un Comitè d'Avaluació i Seguiment, integrat per representants de l'Administració de la Generalitat i de l'Administració local, i per representants de les entitats veïnals, dels agents econòmics i socials, i de les associacions ciutadanes. El Comitè d'Avaluació i Seguiment es va constituir amb quatre funcions fonamentals, que han estat:

- l'establiment dels mecanismes de coordinació
- l'avaluació dels informes preceptius de seguiment
- la promoció dels processos de participació ciutadana
- el curs i elevació dels projectes a la Comissió d'Inspecció del Programa

Les sessions periòdiques del Comitè van tenir lloc anualment els dies 13 de febrer de 2006, 23 de juliol de 2007, 31 de març de 2008 i el 26 de març de 2009, mentre que la sessió de tancament va tenir lloc el dia 19 d'octubre de 2010. En les sessions hi han participat:

EN REPRESENTACIÓ DE LA GENERALITAT DE CATALUNYA

Departament de Política Territorial i Obres Públiques

- Ramon Botey, cap de l'Oficina de Gestió del Programa de Barris
- Emili Garcia, cap de la Unitat de Programes de l'Incasol (fins al 2007)
- Montse Grau, tècnica de l'Oficina de Gestió del Programa de Barris
- Francesc Lopez, responsable de Relacions Externes Reursa (des del 2007)
- M. Jesús Mier, subdirectora d'Arquitectura i Millora de les Àrees Urbanes
- Oriol Nel·lo, secretari per a la Planificació Territorial
- Climent Solé, subdirector d'Arquitectura

Departament de Governació i Administració Pública

- Amand Calderó, secretari de la Delegació Territorial del Govern a Barcelona
- Joan Rabasseda, director dels Serveis Territorials de Barcelona
- Carmen San Miguel, delegada territorial del Govern a Barcelona

Departament de Medi Ambient i Habitatge

- Joan Batlle, director de la Unitat Operativa d'Habitatge Social

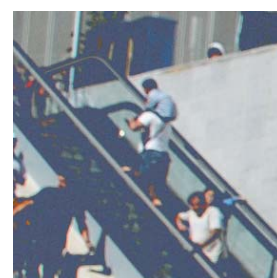
Departament de Benestar i Família

- Carles Jacobo

Departament de Salut

- Isabel Sierra





EN REPRESENTACIÓ DE L'AJUNTAMENT DE BARCELONA

Districte de Nou Barris

Carmen Andrés, regidora del Districte
Josep Garcia Puga, gerent del Districte (des del 2008)
Gemma Arau, gerent del Districte (fins al 2007)
Jordi Reynés, director de Serveis al Territori (des del 2009)
Albert Bassas, director de Serveis Tècnics (fins al 2008)
Antonio Cabrera, tècnic de barri (des del 2009)
Jesús Turmo, conseller del Districte

Pronoubarris SA

Àlex Montes, gerent (des del 2008)
Antoni Rabascall, gerent (fins al 2007)
Estrella Ordóñez, directora de Serveis Tècnics (des del 2009)
Manel Franco, director de Serveis Tècnics (fins al 2008)

BAGURSA (Barcelona Gestió Urbanística SA)

Jordi Amela, director de Rehabilitació (des del 2008)
Enric Cremades, director de Projectes d'Intervenció Integral als barris
Carles Pasquina, director de Rehabilitació (fins al 2007)

Institut Municipal d'Urbanisme

Josep M. de Torres, gerent (des del 2008)
Ricard Frigola, gerent (fins al 2007)

Barcelona Activa

Àfrica Cardona, directora del Programa de Treball als barris

EN REPRESENTACIÓ DE LES ENTITATS VEÏNALS

Assoc. de veïns i veïnes de les Roquetes

Manuel Cecilia
Amparo Iturriaga
Marcela Iturriaga
Manuel León
Juanjo Martos
Emilio Peña

Assoc. Xarxes d'Intercanvis del Coneixement

Rafael Juncadella

Assoc. Ton i Guida

Esperanza Batllés

Grodema

José A. Ruiz

I TAMBÉ,

Jaume Estany, del Consorci Sanitari de Barcelona
Neus Fitó, de Momentum
Alba Fort, de Momentum

Les sessions han permès donar raó del grau de compliment del programa i evidenciar les dificultats sorgides durant el procés per tal de donar-hi solució. En les diverses sessions es va constatar la necessitat de redefinir els àmbits d'actuació dels programes de la Llei de barris, atès que en tractar-se d'un projecte de primera convocatòria, es va prioritzar de forma molt clara l'actuació urbanística en el territori en detriment de les actuacions de caire social, econòmic i sanitari. En mostrar-se fonamentals, han requerit una actuació complementària per part de les administracions per tal d'abordar-les de manera adequada.





Pressupost



6

Pressupost

PRESSUPOST PREVIST (2004)

PRESSUPOST CONVENI

ARRANJAMENT PARC PLA DE FORNELLS	805.000,00 €
URBANITZACIÓ DEL CARRER ARTESANIA	1.500.000,00 €
URBANITZACIÓ DEL CARRER LLOBERA	430.000,00 €
URBANITZACIÓ DEL CARRER ROMANI	400.000,00 €
PARC RODRIGO CARO, NOU PARC URBÀ A LES ROQUETES	250.000,00 €
EXPROPIACIÓ PAU 2	500.000,00 €
URBANITZACIÓ DEL CARRER ADJACENT MERCAT DE MONTSERRAT	1.831.872,00 €
REHABILITACIÓ D'ELEMENTS COMUNS EN EDIFICIS	1.360.000,00 €
PUNT D'INFORMACIÓ I ATENCIÓ A LES DONES	35.000,00 €
REMODELACIÓ DEL CENTRE CÍVIC TON I GUIDA	920.000,00 €
PISTES POLIESPORTIVES ANTONI GILABERT	217.000,00 €
ARRANJAMENT D'UN LOCAL D'ÚS SOCIAL AL CARRER DE LA CANTERA	90.000,00 €
CENTRE DE SERVEIS SOCIALS A ALCÁNTARA, 22	300.000,00 €
EQUIPAMENTS INFANTILS A ALCÁNTARA, 22	112.500,00 €
REFORMA DE L'ATENEU POPULAR DE NOU BARRIS	754.887,00 €
INSTAL·LACIONS DE TELECOMUNICACIONS ALS EDIFICIS	60.000,00 €
EFICIÈNCIA ENERGÈTICA ALS EDIFICIS MUNICIPALS	150.000,00 €
INSTAL·LACIÓ DE PLAQUES SOLARS	50.000,00 €
ESTALVI DE CONSUM A LES EDIFICACIONS	50.000,00 €
RECICLATGE DE DEIXALLES I PUNT VERD DE BARRI	60.000,00 €
OBERTURA AL TRÀNSIT DE L'ATENEU POPULAR	105.000,00 €
SUPRESSIÓ D'ESPais GENERADORS D'INSEGURETAT	75.000,00 €
ACCIONS FORMATIVES EN LA CURA I ATENCIÓ A LES PERSONES	147.600,00 €
ALFABETITZACIÓ I ACOLLIMENT LINGÜÍSTIC A LES ROQUETES	147.600,00 €
DINAMITZACIÓ DE LES PISTES POLIESPORTIVES ANTONI GILABERT	70.400,00 €
INSTAL·LACIÓ DE SEMÀFORS	62.586,00 €
PLA DE MOBILITAT I MILLORA DEL TRANSPORT	250.000,00 €
SUPRESSIÓ DE BARRERES ARQUITECTÒNIQUES	320.000,00 €
TOTAL	11.054.445,00 €



CONVENI PREVISIO 2004-05	CONVENI PREVISIO 2006	CONVENI PREVISIO 2007	CONVENI PREVISIO 2008
425.000,00 €	380.000,00 €	0,00 €	0,00 €
0,00 €	400.000,00 €	500.000,00 €	600.000,00 €
430.000,00 €	0,00 €	0,00 €	0,00 €
0,00 €	0,00 €	200.000,00 €	200.000,00 €
0,00 €	250.000,00 €	0,00 €	0,00 €
300.000,00 €	200.000,00 €	0,00 €	0,00 €
400.986,03 €	431.267,17 €	514.204,17 €	485.414,63 €
310.000,00 €	270.000,00 €	440.000,00 €	340.000,00 €
0,00 €	35.000,00 €	0,00 €	0,00 €
920.000,00 €	0,00 €	0,00 €	0,00 €
217.000,00 €	0,00 €	0,00 €	0,00 €
90.000,00 €	0,00 €	0,00 €	0,00 €
0,00 €	45.000,00 €	143.000,00 €	112.000,00 €
42.500,00 €	70.000,00 €	0,00 €	0,00 €
0,00 €	754.887,00 €	0,00 €	0,00 €
9.000,00 €	15.000,00 €	18.000,00 €	18.000,00 €
25.000,00 €	25.000,00 €	50.000,00 €	50.000,00 €
7.500,00 €	12.500,00 €	15.000,00 €	15.000,00 €
10.000,00 €	10.000,00 €	10.000,00 €	20.000,00 €
0,00 €	60.000,00 €	0,00 €	0,00 €
0,00 €	25.000,00 €	80.000,00 €	0,00 €
25.000,00 €	50.000,00 €	0,00 €	0,00 €
23.800,00 €	73.800,00 €	50.000,00 €	0,00 €
47.600,00 €	50.000,00 €	50.000,00 €	0,00 €
0,00 €	70.400,00 €	0,00 €	0,00 €
0,00 €	0,00 €	30.000,00 €	32.586,00 €
0,00 €	125.000,00 €	125.000,00 €	0,00 €
0,00 €	100.000,00 €	100.000,00 €	120.000,00 €
3.283.386,03 €	3.452.854,17 €	2.325.204,17 €	1.993.000,63 €



PRESSUPOST EXECUTAT (2010)

	TOTAL EXECUTAT	EXECUTAT 2004-05
ARRANJAMENT PARC PLA DE FORNELLS	407.811,46 €	389.767,38 €
URBANITZACIÓ DEL CARRER ARTESANIA	1.248.566,55 €	17.795,70 €
URBANITZACIÓ DEL CARRER LLOBERA	909.243,59 €	399.259,32 €
URBANITZACIÓ DEL CARRER ROMANI	372.850,21 €	0,00 €
PARC RODRIGO CARO, NOU PARC URBÀ A LES ROQUETES	1.167.109,61 €	0,00 €
EXPROPIACIÓ PAU 2	0,00 €	0,00 €
URBANITZACIÓ DEL CARRER ADJACENT MERCAT DE MONTSERRAT	347.403,22 €	0,00 €
REHABILITACIÓ D'ELEMENTS COMUNS EN EDIFICIS	1.942.619,68 €	0,00 €
PUNT D'INFORMACIÓ I ATENCIÓ A LES DONES	0,00 €	0,00 €
REMODELACIÓ DEL CENTRE CÍVIC TON I GUIDA	983.706,30 €	526.081,56 €
PISTES POLIESPORTIVES ANTONI GILABERT	81.256,70 €	0,00 €
ARRANJAMENT D'UN LOCAL D'ÚS SOCIAL AL CARRER DE LA CANTERA	103.969,92 €	0,00 €
CENTRE DE SERVEIS SOCIALS A ALCÁNTARA, 22	2.900,00 €	0,00 €
EQUIPAMENTS INFANTILS A ALCÁNTARA, 22	668.803,95 €	0,00 €
REFORMA DE L'ATENEU POPULAR DE NOU BARRIS	908.536,63 €	24.650,00 €
INSTAL·LACIONS DE TELECOMUNICACIONS ALS EDIFICIS	24.788,26 €	0,00 €
EFICIÈNCIA ENERGÈTICA ALS EDIFICIS MUNICIPALS	111.556,49 €	0,00 €
INSTAL·LACIÓ DE PLAQUES SOLARS	21.590,44 €	0,00 €
ESTALVI DE CONSUM A LES EDIFICACIONS	0,00 €	0,00 €
RECICLATGE DE DEIXALLES I PUNT VERD DE BARRI	258.054,37 €	0,00 €
OBERTURA AL TRÀNSIT DE L'ATENEU POPULAR	0,00 €	0,00 €
SUPRESSIÓ D'ESPais GENERADORS D'INSEGURETAT	69.836,69 €	0,00 €
ACCIONS FORMATIVES EN LA CURA I ATENCIÓ A LES PERSONES	123.989,01 €	0,00 €
ALFABETITZACIÓ I ACOLLIMENT LINGÜÍSTIC A LES ROQUETES	146.879,70 €	0,00 €
DINAMITZACIÓ DE LES PISTES POLIESPORTIVES ANTONI GILABERT	72.135,30 €	0,00 €
INSTAL·LACIÓ DE SEMÀFORS	78.812,04 €	0,00 €
PLA DE MOBILITAT I MILLORA DEL TRANSPORT	20.536,00 €	0,00 €
DESPESES DE GESTIÓ	17.980,00 €	
SUPRESSIÓ DE BARRERES ARQUITECTÒNIQUES	963.508,88 €	0,00 €
TOTAL	11.054.445,00 €	1.357.553,96 €



EXECUTAT 2006	EXECUTAT 2007	EXECUTAT 2008	EXECUTAT 2009	EXECUTAT 2010
18.044,08 €	0,00 €	0,00 €	0,00 €	0,00 €
13.876,40 €	0,00 €	0,00 €	934.268,51 €	282.625,94 €
306.997,19 €	151.797,08 €	51.190,00 €	0,00 €	0,00 €
235.022,20 €	126.328,67 €	0,00 €	0,00 €	11.499,34 €
431.241,26 €	548.240,88 €	187.627,47 €	0,00 €	0,00 €
0,00 €	0,00 €	0,00 €	0,00 €	0,00 €
0,00 €	0,00 €	295.665,54 €	51.737,68 €	0,00 €
0,00 €	465.662,93 €	364.266,50 €	778.988,46 €	333.701,79 €
0,00 €	0,00 €	0,00 €	0,00 €	0,00 €
457.624,74 €	0,00 €	0,00 €	0,00 €	0,00 €
0,00 €	0,00 €	40.482,78 €	40.773,92 €	0,00 €
102.013,11 €	1.956,81 €	0,00 €	0,00 €	0,00 €
0,00 €	2.900,00 €	0,00 €	0,00 €	0,00 €
0,00 €	0,00 €	16.203,10 €	644.718,33 €	7.882,52 €
246.949,50 €	508.599,19 €	97.887,94 €	14.848,00 €	15.602,00 €
0,00 €	4.819,00 €	9.246,61 €	8.611,45 €	2.111,20 €
0,00 €	0,00 €	0,00 €	0,00 €	111.556,49 €
0,00 €	0,00 €	2.366,40 €	19.224,04 €	0,00 €
0,00 €	0,00 €	0,00 €	0,00 €	0,00 €
0,00 €	0,00 €	0,00 €	9.667,90 €	248.386,47 €
0,00 €	0,00 €	0,00 €	0,00 €	0,00 €
69.836,69 €	0,00 €	0,00 €	0,00 €	0,00 €
0,00 €	0,00 €	112.973,89 €	11.015,12 €	0,00 €
0,00 €	0,00 €	133.541,14 €	13.338,56 €	0,00 €
72.135,30 €	0,00 €	0,00 €	0,00 €	0,00 €
42.252,55 €	0,00 €	0,00 €	36.559,49 €	0,00 €
0,00 €	0,00 €	0,00 €	0,00 €	20.536,00 €
				17.980,00 €
29.000,00 €	0,00 €	0,00 €	551.746,12 €	382.762,76 €
2.024.993,02 €	1.810.304,56 €	1.311.451,37 €	3.115.497,58 €	1.434.644,51 €



COOPERACIÓ MÚTUA

CRISTIAN

LELO

BARRÉS CULTIVO

JAVEL



7

“

*Inversions
complementàries*

////////////////////

7

Inversions complementàries

ALTRES INVERSIONS MUNICIPALS

CANVI DE PAVIMENT, BARANES I BANCS (PRONOUBARRIS 2008)	163.115,15
CANVI DE PAVIMENT, BARANES I BANCS (DISTRICTE 2009)	27.591,13
CANVI DE PAVIMENT, BARANES I BANCS (PRONOUBARRIS 2009)	45.018,03
C. ALCÁNTARA: PAVIMENTACIÓ ARTESANIA / MINA DE LA CIUTAT (FEIL)	54.828,00
CTRA. ALTA DE LES ROQUETES: PAVIMENTACIÓ (FEIL 2009)	33.402,00
CLAVEGUERAM A DIVERSOS CARRERS (FEIL 2009)	1.600.000,00
ASSOCIACIÓ DE VEÏNS (FEIL 2009)	29.770,55
ADEQUACIÓ LOCAL ASSOC. VEÏNS CANTERA, 59 (ADES 2006)	59.930,07
ADEQUACIÓ LOCAL ASSOC. VEÏNS (ADES 2006)	42.083,05
CARRER ALVARADO (PMI)	216.237,00
REPOSICIÓ JOCS INFANTILS (PMI)	90.000,00
BIBLIOTECA DE LES ROQUETES (PAD)	2.581.083,00
ATENEU POPULAR NOU BARRIS, 2A FASE (PAD)	3.000.000,00
PÈRGOLA DE L'ÀREA DE JOCS INFANTILS DE VIDAL I GUASCH	60.000,00
TOTAL	8.000.057,98

EDUCACIÓ

ESCOLA ANTAVIANA (RAM)	2.755.232,00
ESCOLA BRESSOL PLA DE FORNELLS	1.459.401,00
TOTAL	4.214.633,00

TREBALL ALS BARRIS

PERÍODE 2006/09	356.860,33
PERÍODE 2009/10	294.621,19
PERÍODE 2010/11	346.280,53
TOTAL	997.762,05

SALUT ALS BARRIS

ANY 2008	23.347,00
ANY 2009	13.974,00
ANY 2010	8.359,00
TOTAL	45.680,00



INVERSIÓ PRIVADA

ARRANJAMENT I INSTAL·LACIÓ D'ASCENSORS (23 LLICÈNCIES)	883.493,00
REHABILITACIÓ DE FAÇANES (8 LLICÈNCIES)	102.081,00
REHABILITACIÓ D'HABITATGES (24 LLICÈNCIES)	590.758,00
ENDERROCS (16 LLICÈNCIES)	86.033,00
ALTRES (37 LLICÈNCIES)	746.254,00
TOTAL	2.408.619,00

INVERSIÓ INDIRECTA + INVERSIÓ INDUÏDA EN REHABILITACIÓ Segons l'estudi realitzat per l'Institut Cerdà al 2010

AMB OBRES INCLOSES AL PLA DE BARRIS	1.412.188,63
AMB OBRES COMPLEMENTÀRIES AL PLA DE BARRIS	1.710.119,49
TOTAL	3.122.308,12

TOTAL INVERSIONS COMPLEMENTÀRIES

ALTRES INVERSIONS MUNICIPALS	8.000.057,98
EDUCACIÓ	4.214.633,00
TREBALL ALS BARRIS	997.762,05
SALUT ALS BARRIS	45.680,00
INVERSIÓ PRIVADA	2.408.619,00
INVERSIÓ INDIRECTA + INVERSIÓ INDUÏDA EN REHABILITACIÓ	3.122.308,12
TOTAL	18.792.060,15

CLAUS

FEIL - Fons Estatals d'Inversió Local 2009
PMI - Pla de Millora Integral 2009 - 2011
PAD - Pla d'Actuació del Districte 2009 - 2011
RAM - Reforma, ampliació i millora

PERLLONGACIÓ DE LA L3 DE METRO

En matèria de transport, la Generalitat de Catalunya ha invertit 142.800.000,00 € en la construcció de la perllongació de la L3, de Canyelles a Trinitat Nova. D'aquesta quantitat, una part molt significativa s'ha invertit a la parada intermèdia, Roquetes, i en l'adaptació urbanística dels entorns dels accessos exteriors.







Avaluació d'impactes i conclusions





8

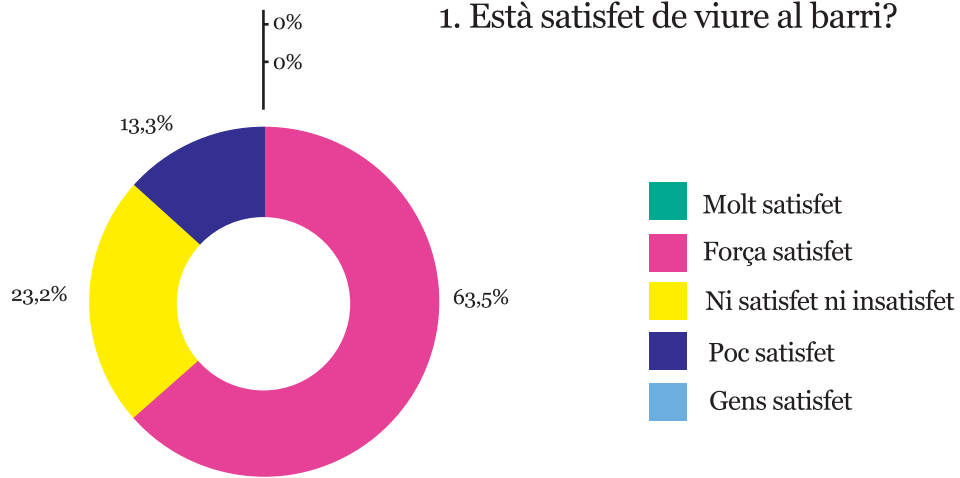


Avaluació d'impactes

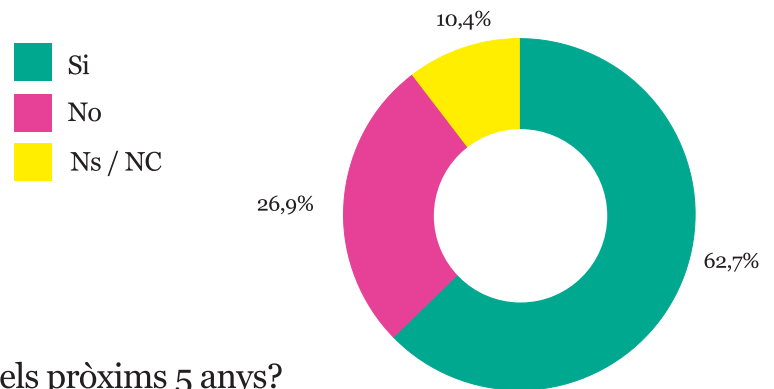
Resultats de les entrevistes telefòniques efectuades a 375 persones que viuen al barri de les Roquetes, un cop dut a terme el Projecte d'Intervenció Integral del barri.

Barcelona - les Roquetes

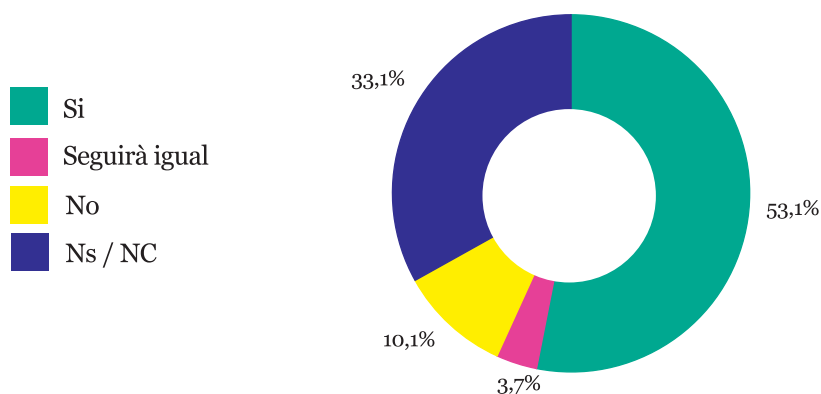
1. Està satisfet de viure al barri?



2. Creu que la vida al barri ha millorat en els últims 5 anys?

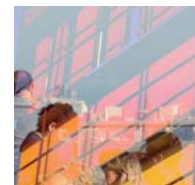
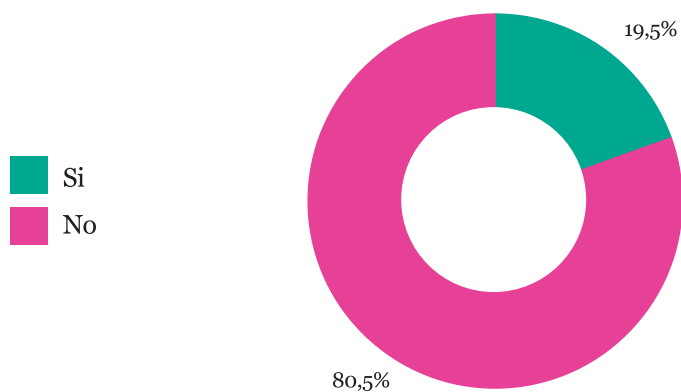


3. Creu que la vida al barri millorarà en els pròxims 5 anys?

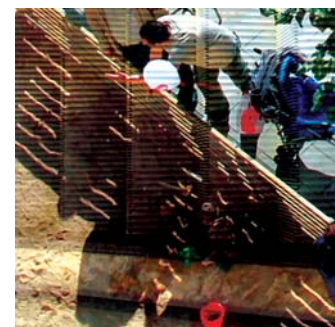
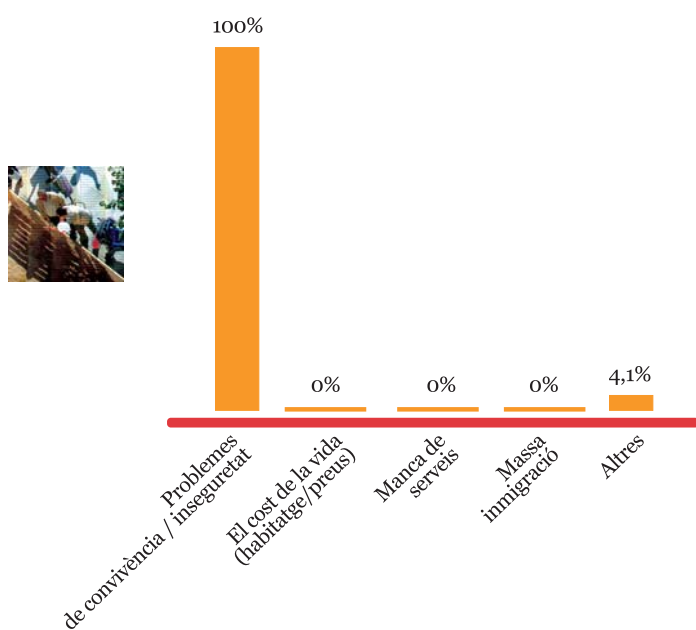




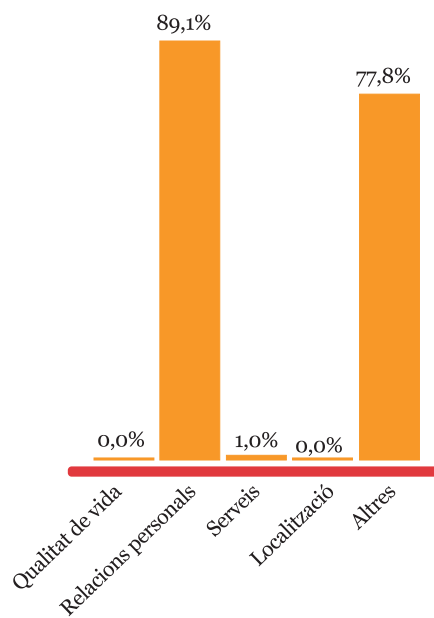
4. Si pogués, aniria a viure fora del barri?

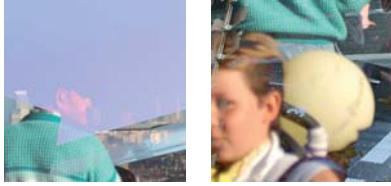


4.1. Motius "sí, aniria a viure fora del barri"



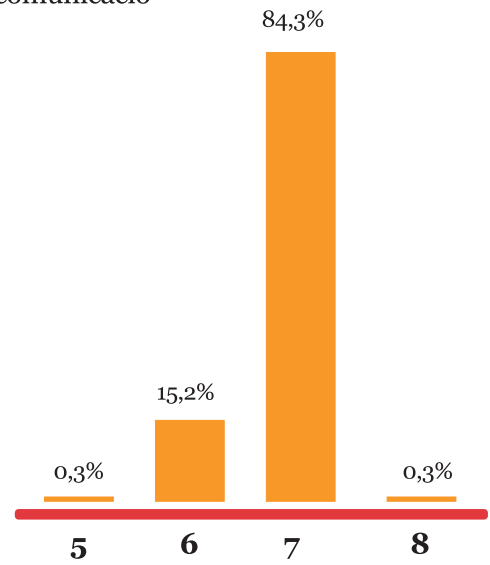
4.2. Motius "no aniria a viure fora del barri"



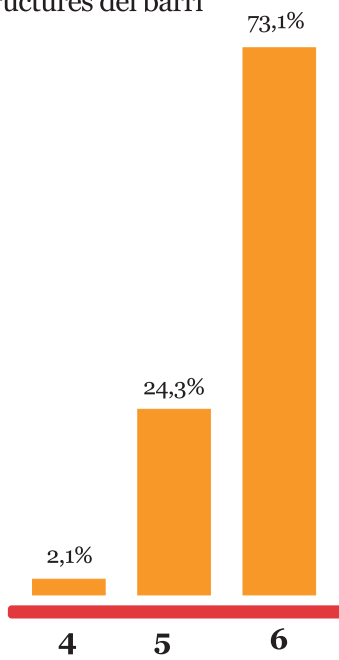


5. Podria valorar de 0 a 10 les qüestions següents?

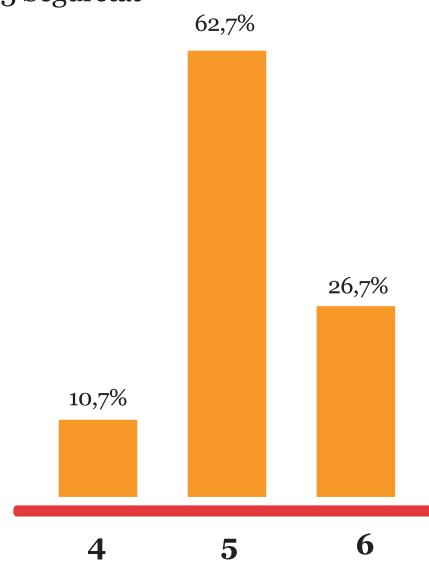
5.1. Transports i comunicació



5.2 Infraestructures del barri

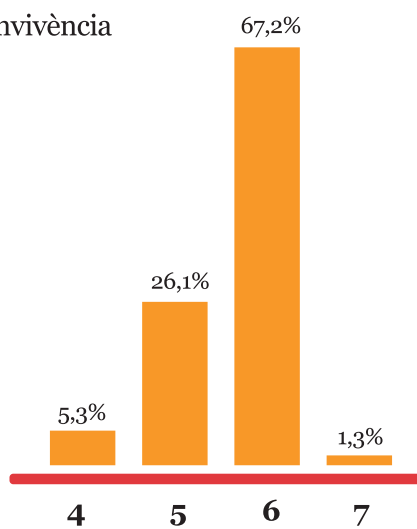


5.3 Seguretat

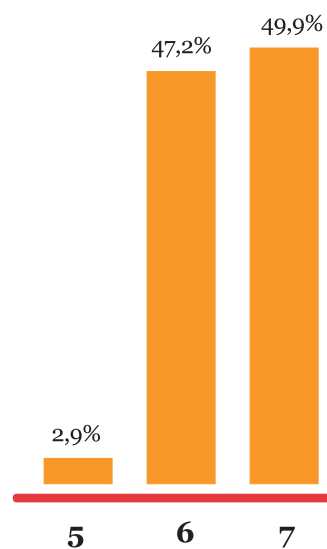




5.4. Convivència



5.5. Serveis i equipaments



6. Edat

Edat	Nº	%
16-25	0	0,0%
26-44	73	19,5%
45-65	185	49,3%
més 65	117	31,2%
Total	375	100,0%

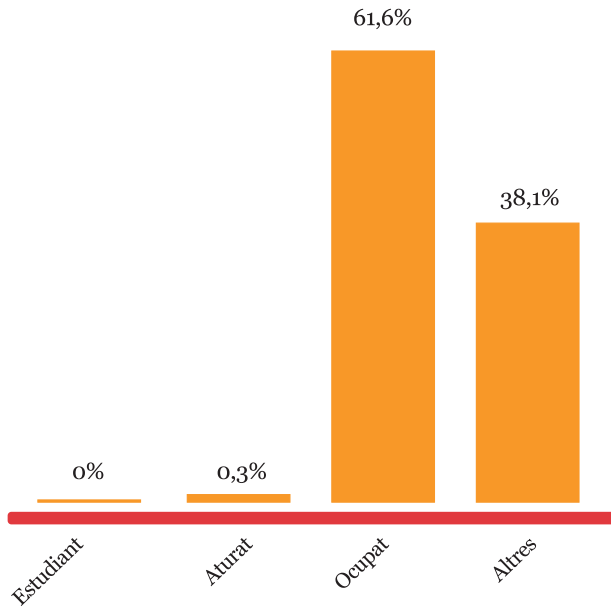
7. Sexe

Sexe	Nº	%
Home	227	60,5%
Dona	148	39,5%
Total	375	100,0%

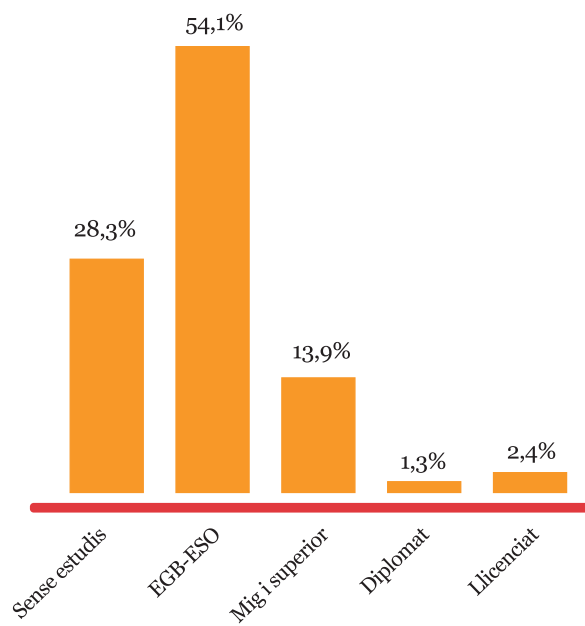




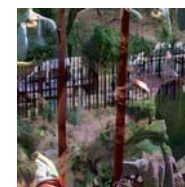
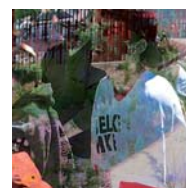
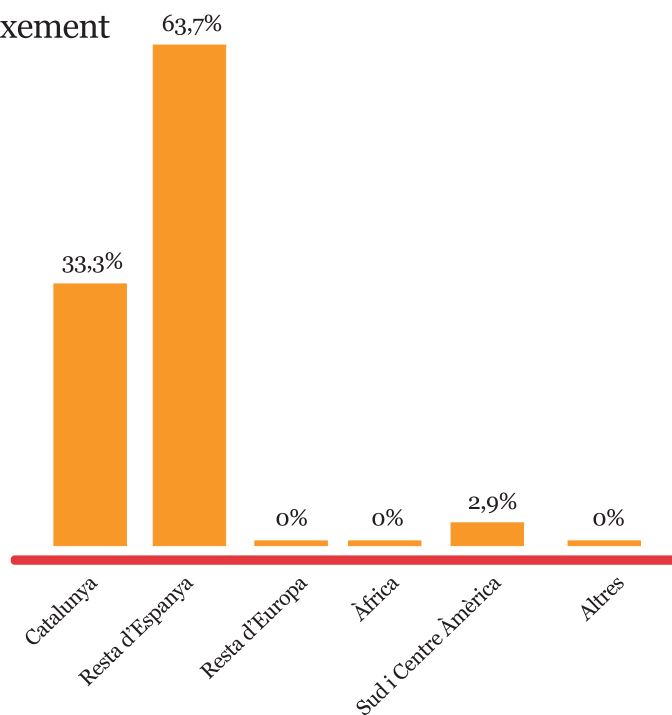
8. Situació laboral



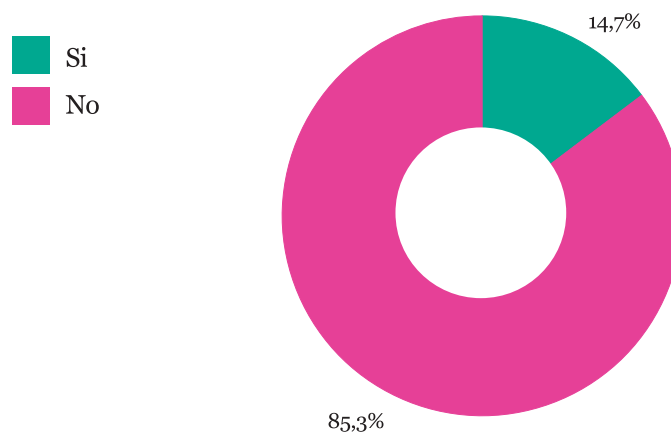
9. Nivell formatiu



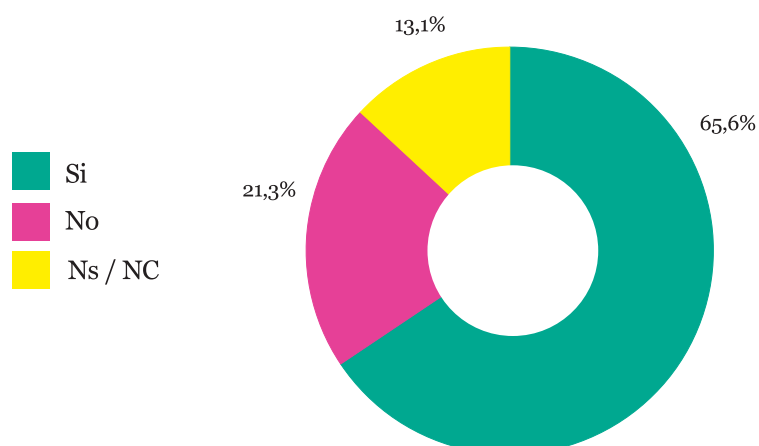
10. Lloc de naixement



11. Coneix el Pla de barris?



12. Creu que l'Ajuntament porta a terme accions per millorar el barri?





Conclusions

Aquesta Memòria recull, d'una banda, totes les actuacions que s'han desenvolupat a l'entorn de les possibilitats que va obrir el 2004 l'anomenada 'Llei de barris', cosa que fa amb l'exhaustivitat que li pertoca. Però d'una altra banda també deixa ben palès que el barri de les Roquetes ha estat, per les seves peculiaritats històriques, socials i urbanístiques, un objecte d'acció preferent de les administracions públiques, de totes en general, i molt en particular, de la municipal, com no podia ser d'altra manera.

Des de l'arribada de la democràcia, l'Ajuntament de Barcelona ha tingut molt present la tasca de desenvolupament social que calia dur a terme en els barris que, com les Roquetes, comptaven amb diversos aspectes que calia abordar per resoldre les problemàtiques que podien ocasionar als seus veïns i veïnes. Ha promogut i s'ha interrelacionat amb totes i cadascuna de les iniciatives públiques tant estatals com autonòmiques que podien afavorir el desenvolupament del barri, i entre totes plegades, la que ha brindat la Generalitat de Catalunya a través de la 'Llei de barris' ha estat primordial per accelerar una bona colla de projectes que calia dur a terme.

La cura per l'**urbanisme** ha estat una constant en les polítiques municipals dels diferents consistoris democràtics, de manera que diversos carrers han estat reurbanitzats en els darrers anys (a més dels inclosos a la Llei de barris, Artesania o Alcàntara, per exemple). La seva orografia, ha representat greus dificultats en la mobilitat de la gent d'aquest barri, i per tant, ha estat un dels reptes de les actuacions públiques en la incorporació d'escaleres mecàniques i ascensors que suavitzin aquesta dificultat en el terreny. Pel que fa a les **infraestructures** bàsiques, la Llei de barris ha aprofundit en diversos aspectes, mentre que en paral·lel els Fons Estatals d'Inversió Local han permès desenvolupar una xarxa de clavegueram que fins al moment s'havia demostrat clarament deficitària. Pel que fa al transport públic, la xarxa d'autobusos s'ha adaptat en tot moment a allò que ha estat necessari a les demandes ciutadanes, i ha sofert una millora molt més que substancial amb l'arribada de la **L3 del metro** que ha implicat no només una millora substancial amb les connexions amb la resta de la xarxa de transport públic, sinó que ha provocat l'ordenació urbana dels entorns dels accessos exteriors.





Les polítiques de desenvolupament que s'han aplicat històricament a les Roquetes han girat a l'entorn d'uns eixos bàsics molt concrets, un dels més importants fa referència a l'**ensenyament**. Un entorn social en què alguns aspectes educacionals presenten força paràmetres millorables (un dels més importants, el grau d'absentisme a classe), mereix tota l'atenció per part de l'administració per afavorir el creixement i l'adopció de valors i responsabilitats a través de l'aprenentatge. Aquest és un dels motius que han afavorit el reequilibri dels **equipaments**, no només els relacionats amb l'ensenyament (entre els quals s'hi troben la millora de l'escola Antaviana i l'ampliació de l'escola bressol Pla de Fornells), sinó també l'aposta per dotar el barri d'altres menes d'equipaments com ara els exposats en aquesta Memòria i d'altres com l'Espai Associatiu Via Favència, creat per acollir algunes de les entitats més emblemàtiques i actives de Nou Barris. A més, mereix una especial menció la Biblioteca de Roquetes, un dels eixos vertebradors del barri juntament amb l'històric Ateneu Popular de Nou Barris, bressol de la vida artística d'aquest espai ciutadà.

La **inserció laboral** i la **cohesió social** han estat altres prioritats molt marcades. La Llei de barris ha afavorit el programa 'Treball al barri', mentre que diferents Plans d'Ocupació de neteja i manteniment han aconseguit donar una formació professional bàsica a diversos veïns i veïnes en situacions de risc d'exclusió social.

Amb l'aplicació d'aquestes premisses de desenvolupament, l'Ajuntament de Barcelona i la Generalitat de Catalunya han aconseguit, tal i com demostra l'enquesta que s'ha dut a terme en acabar el Projecte d'Intervenció Integral de les Roquetes, que els seus habitants hagin incrementat en el decurs de la seva execució, el seu orgull i el seu sentiment de pertinença al barri, una vinculació emocional que només ha de comportar avantatges socials. Especialment, perquè tots els projectes s'han abordat amb la participació i la col·laboració del moviment associatiu del barri, especialment actiu a les Roquetes.

INVERSIÓ DIRECTA DE LA LLEI DE BARRIS	11.054.445,00
INVERSIONS COMPLEMENTÀRIES	18.792.060,15
TOTAL D'INVERSIONS 2004/2010	29.846.505,15

Quantitat a la qual cal afegir la inversió per la construcció de la parada Roquetes de la L3 del metro i la remodelació dels accessos exteriors.









Crèdits:

Edició

*Districte de Nou Barris
Pl. Major de Nou Barris, 1
08042 Barcelona
Tel.: 93.291.68.00
www.bcn.cat/noubarris*

Fotografia

Pronoubarris, SA

Disseny gràfic i maquetació

Imagina Comunicació

Impressió

CDM Grup

Correcció lingüística

*Centre de Normalització Lingüística
Nou Barris*

Dipòsit legal:





Ajuntament  de Barcelona

 Generalitat
de Catalunya