

Projecte d'intervenció
integral dels barris

Santa Caterina i Sant Pere

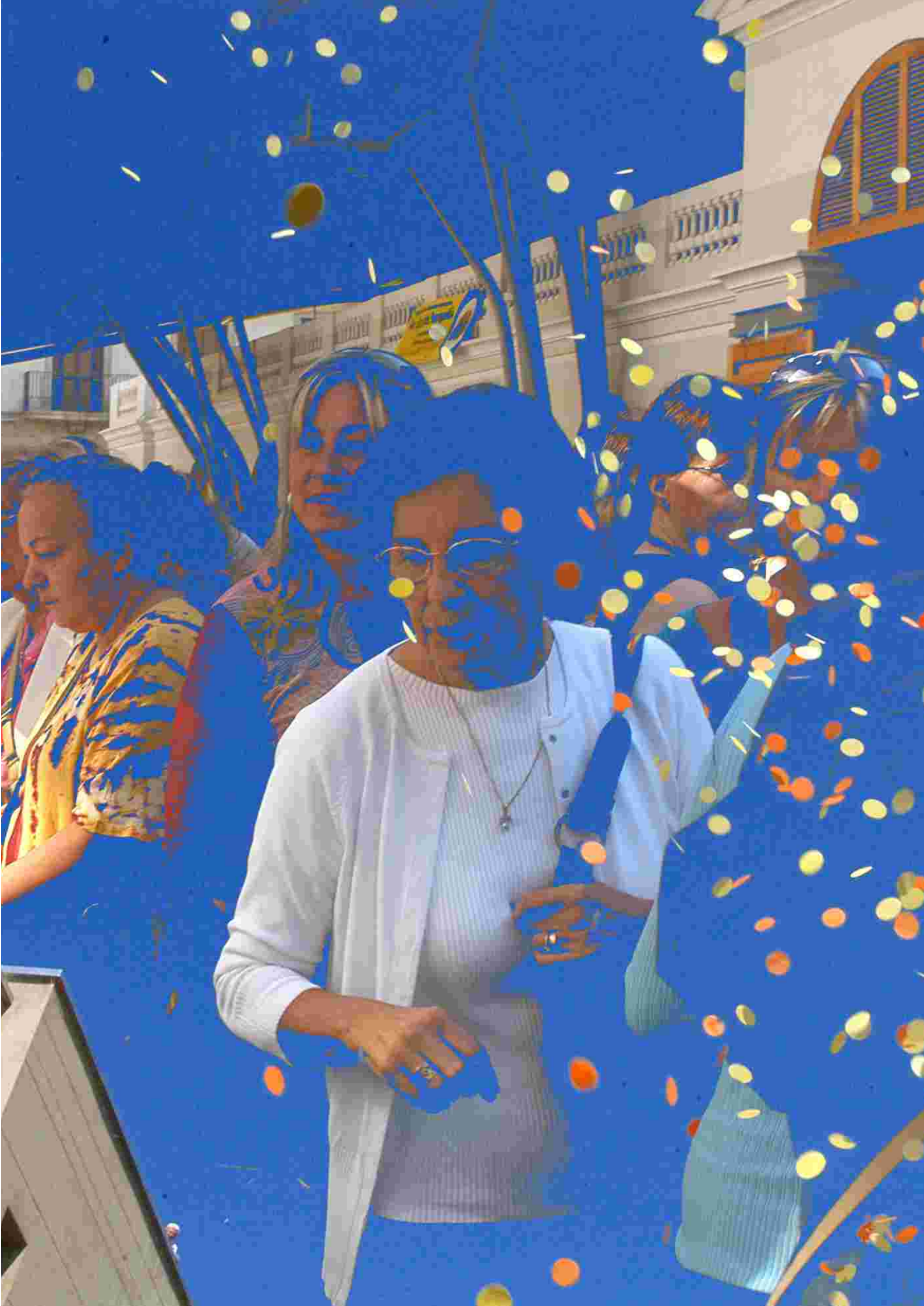
2004 - 2009



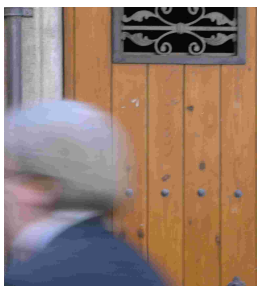
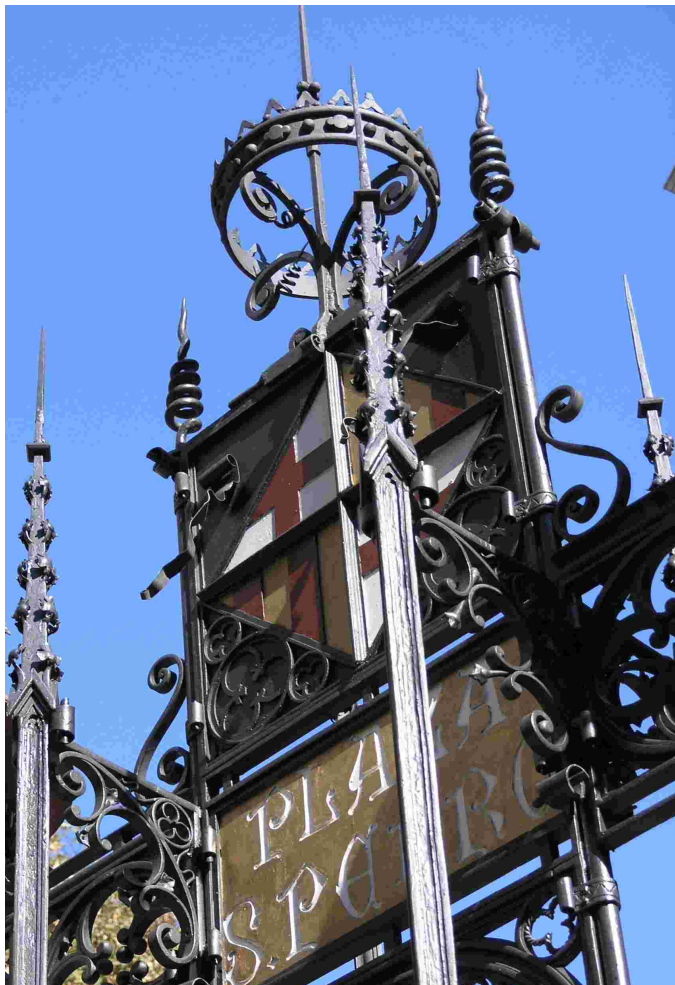
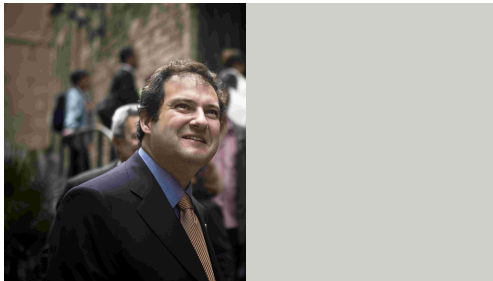
Ajuntament de Barcelona
Ciutat Vella



Generalitat
de Catalunya







Santa Caterina i Sant Pere són dos barris del Casc Antic de Barcelona marcats profundament per la seva història. La seva estructura medieval ha condicionat les actuacions per a la seva millora i recuperació. Ja el 1987, amb el Pla Especial de Reforma Interior del Sector Oriental del Casc Antic de Barcelona, s'abordà la necessitat d'esponjament per la seva densitat d'urbanització, de dotació d'equipaments i, en definitiva, de millorar la qualitat de vida dels seus habitants.

Aquest procés, però, ha estat llarg i complex, sovint ple d'entrebanques que han dificultat la veritable transformació i revitalització d'aquests barris. Malgrat tot, mai s'ha aturat la ferma voluntat municipal de recuperar uns àmbits de Barcelona molt envellits però que mantenen la seva força, amb el veïnat de sempre i el nouvingut, i el traçat de la història als seus carrers.

Cal destacar, en aquest procés, l'aposta per recuperar l'empenta econòmica i comercial de Santa Caterina. La reforma del mercat va definir la línia d'un treball de llarg recorregut. Avui dia se'ns mostra com a emblema de barri, potent agent comercial de la zona i punt de trobada de veïns i forasters. És l'eix de la prolongació de l'avinguda Cambó, una altra de les actuacions potents dutes a terme en els darrers anys, i que ha permès l'obertura d'una nova via de relació entre Sant Pere i Santa Caterina. D'altra banda, el nou habitatge que s'hi ha construït ha permès dignificar les condicions de vida de molts veïns i veïnes que vivien en condicions molt precàries.

L'aprovació pel Departament de Política Territorial i Obres Públiques de la Generalitat de Catalunya de la proposta presentada per l'Ajuntament de Barcelona per a la renovació dels



barris de Sant Pere i Santa Caterina del districte de Ciutat Vella, en la primera convocatòria de la *Llei de millora de barris, àrees urbanes i viles que requereixen atenció especial*, va significar un impuls fonamental en el procés ja iniciat de posada al dia d'aquesta àrea. La dotació econòmica de l'ajut concedit va injectar un finançament transcendental per donar continuïtat a les actuacions desenvolupades amb anterioritat. Les propostes presentades reforcen les grans actuacions i treballen en la línia del gra petit, de l'acció més propera al ciutadà. Entre les més emblemàtiques definides en aquest marc destaca la culminació de la darrera gran operació de creació d'espai públic d'aquesta zona: la urbanització de l'anomenat Pou de la Figuera. Aquesta acció va exigir un important procés de participació ciutadana, establint les bases per als nous paràmetres de cooperació entre la ciutadania i l'Administració.

D'altra banda, es van dur a terme diverses actuacions d'espai públic per millorar petits racons fins aleshores una mica oblidats, que han reviscut amb les actuacions dutes a terme. També ha permès l'adequació de nous equipaments ciutadans, al Pou de la Figuera i al Convent de Sant Agustí, a més de millorar les condicions dels espais de treball de les entitats i associacions que actuen al Casc Antic.

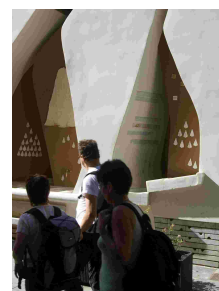
No podem oblidar també que el programa ha permès l'alliberament del sòl necessari per a la creació futura d'una residència assistida per a gent gran al carrer dels Mestres Casals i Martorell. A més, ha significat una injecció important de recursos que ha fet possible incrementar el ritme i la qualitat de la rehabilitació d'elements comuns en edificis d'habitatges, que fa molts anys que es porta a terme a Ciutat Vella i a tot Barcelona.

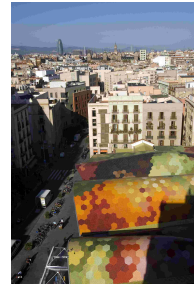
El programa ha ofert la possibilitat de donar sortida a un seguit de propostes de caire social i cultural, econòmic i comercial, per abordar el territori d'una manera transversal.

Serveixin aquestes ratlles per reconèixer els fruits recollits de la cooperació ciutadana en aquest procés i destacar que la feina no està acabada, que cal seguir enfocant les prioritats en la mesura que els canvis del món que ens envolta fan necessària la màxima flexibilitat i cura a l'hora d'abordar noves actuacions. El projecte dut a terme a Santa Caterina i Sant Pere respon a una línia de treball clara i significa un compromís amb el territori més enllà de la data d'acabament del projecte. Ens queda encara molta feina per fer i l'enfocament que ens ha facilitat aquest projecte d'intervenció integral obre noves possibilitats d'actuació per a la millora constant. Continuem treballant.

Jordi Hereu

Alcalde de Barcelona





Fa poques setmanes, el Govern ha publicat l'anunci de la sisena convocatòria d'ajuts de la Llei de barris. Anem cap a més de cent barris de tot Catalunya, l'objectiu que s'havia fixat el Govern per a aquesta legislatura, i encarem una inversió que pujarà, amb aquesta convocatòria, als 1.200 milions d'euros. Una aportació que hem compartit al 50% la Generalitat i els ajuntaments. Un esforç col·lectiu considerable, compartit entre administracions i veïns, impulsat pel món local i el teixit associatiu, per tal de donar una resposta integrada i integral a les problemàtiques complexes i vives dels barris.

El temps transcorregut des de la primera convocatòria ens acredita l'encert de la previsió legislativa i la claredat dels objectius, que naixia d'una experiència local acumulada i compartida amb altres experiències internacionals.

La Llei naixia d'una obvietat: la intensitat de les problemàtiques, la complexitat de les solucions, l'escassetat dels recursos. Sumar esforços i recursos per objectius ben definits esdevenia un camí clar i evident.

Calia, encara, afinar més en la definició d'un programa que apuntava a la transversalitat de les actuacions, al seu efecte multiplicador i incentivador, a la interrelació entre l'espai públic i la psicologia col·lectiva, a la relació causal entre les transformacions físiques i la moral col·lectiva, l'autoestima i la cohesió social. He dit, sovint, que el Pla de barris no es pot mesurar només amb dades físiques. Hi ha un component moral i social de difícil avaluació, però que és el que més dona el to dels resultats assolits i de la seva continuïtat.

Als barris de Santa Caterina i Sant Pere de la ciutat de Barcelona, com arreu, hem trobat una problemàtica específica, una singularitat local, una dimensió concreta de la problemàtica del barri. A problemes concrets, solucions concretes. I en el context de la gran ciutat i de la macropolítica, la contrapart de la micropolítica a l'escala del carrer, la plaça, o el "microespai", com diu el mateix programa dels dos barris barcelonins.

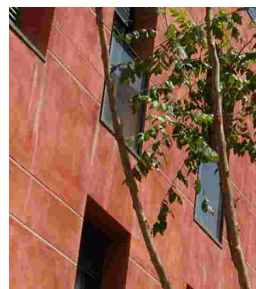
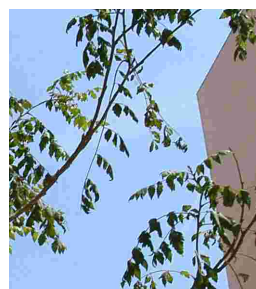
Aquest és l'encert de la Llei de barris. Tocar de peus a terra, treballar solucions concretes i transversals, actuar amb una visió de conjunt a l'escala local, aportar política local als problemes locals. Fer política de carrer, prendre la temperatura del barri, intervenir-hi des de la proximitat. Amb sensibilitat, eficàcia i sentiments. Fer política en el barri amb el cor i amb el cap. Atendre el cos i l'ànima de la vida del barri. Buscar les pautes de continuïtat dels resultats assolits, treballar per la durabilitat dels èxits.

De moment no se'n pot demanar més. Tot i saber que mai no n'hi ha prou.

Joaquim Nadal i Farreras

Conseller de Política Territorial i Obres Públiques



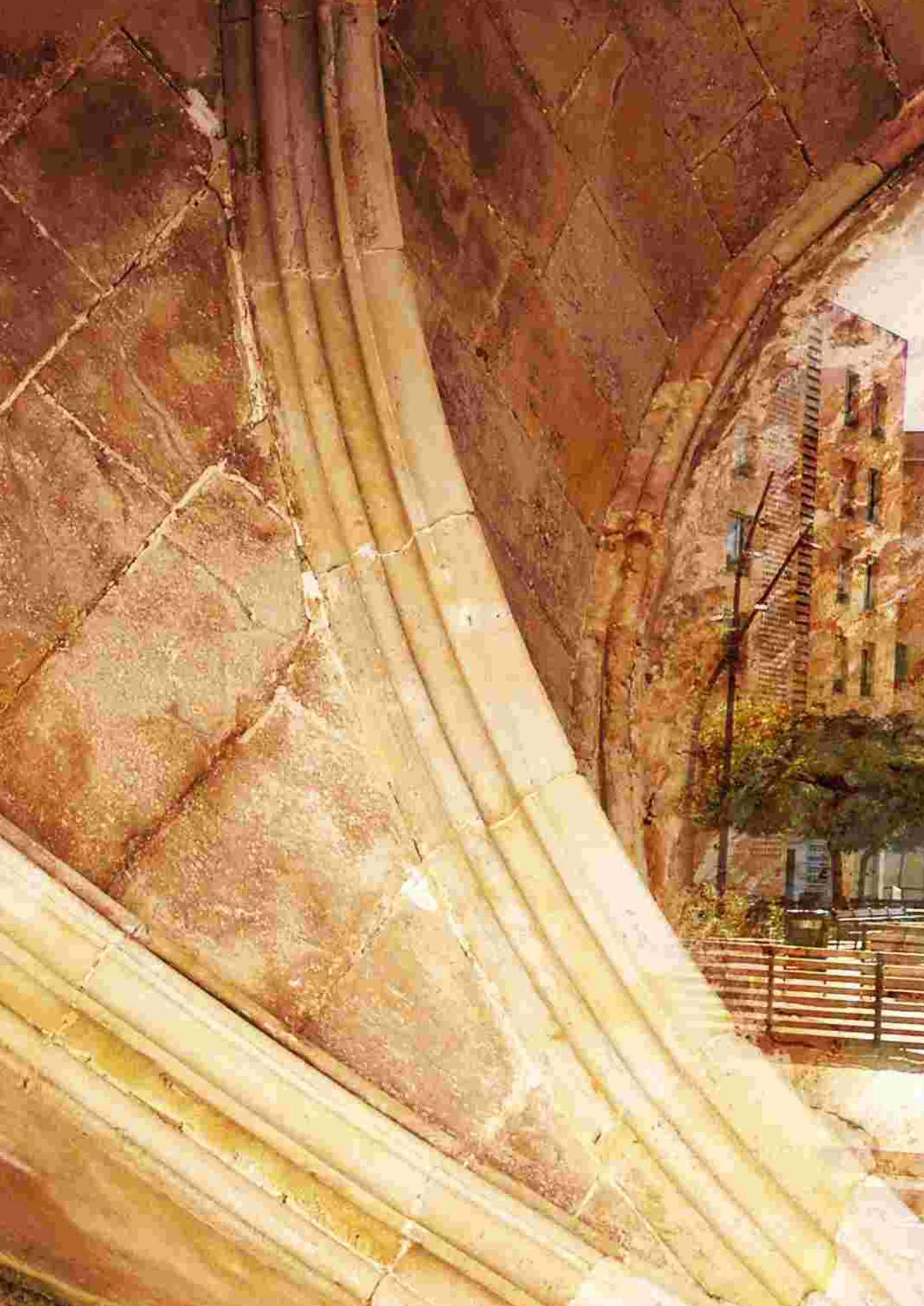






1,	Síntesi històrica.....	11
2,	Projecte d'intervenció integral dels barris de Santa Caterina i Sant Pere.....	19
3,	Actuacions executades.....	25
4,	Altres programes.....	35
5,	Comitè d'Avaluació i Seguiment.....	43
6,	Pressupost executat.....	47
7,	Conclusions i avaluació d'impactes.....	53





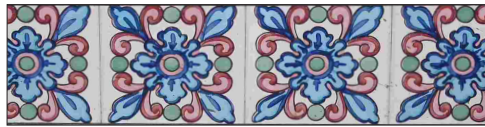


*Síntesi
històrica*



1

Síntesi *històrica*



Sant Pere i Santa Caterina són dos barris que mantenen, encara ara, l'estructura urbana medieval de carrers, que des dels orígens tenen una activitat arrelada: el treball tèxtil, transformat avui en activitat comercial. Sant Pere, Santa Caterina i Sant Agustí són noms relacionats amb les grans institucions religioses que hi havia a la zona. Avui només resta el testimoni de l'església de Sant Pere de les Puelles. Al sud, més a prop del mar, hi ha el barri de la Ribera, antiga Vilanova del Mar, presidit per la basílica de Santa Maria del Mar, centre de la vida senyorial de la ciutat els segles XIII i XIV.

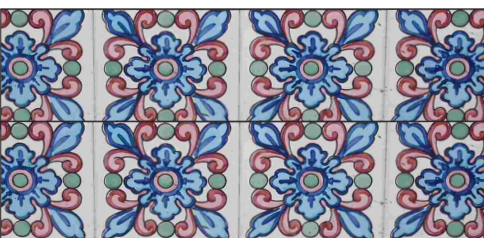
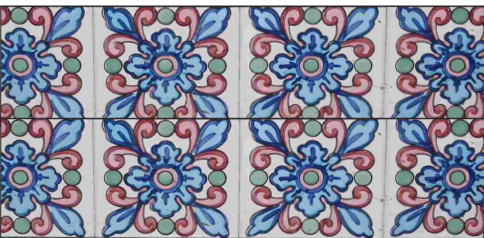
Aquests barris es van anar configurant a partir del moment en què Barcelona va necessitar expandir-se fora del recinte romà. A partir del segle XI, a l'entorn del monestir de Sant Pere de les Puelles i de Santa Maria del Mar, que exercien un domini feudal sobre les terres que els envoltaven, i al llarg del rec Comtal, es va anar formant la nova xarxa urbana. De fet, aquests barris no eren més que suburbis de la part est de la Barcelona romana, que va formar un conglomerat de barriades que van anar creixent fins que les muralles les van aturar. Les noves vies dels ramals de la ciutat romana es van començar a poblar i el rec Comtal, important curs d'aigua que entrava a la Barcelona vella, va ser un focus d'atracció d'indústries tèxtils en una època prèvia a la revolució industrial.

A l'extrem sud, la tradició marinera del barri de la Ribera va conformar una unitat que data del segle X, quan ja hi havia un nucli habitat extramurs vora la platja als voltants de l'església de Santa Maria de les Arenes, avui Santa Maria del Mar. Amb l'esplendor del comerç marítim del segle XIII, durant l'època de Jaume I, el nucli es va anar consolidant i s'hi van concentrar la

major part dels oficis de la ciutat, dels quals en queda un llegat històric en forma de toponímia: Espaseria, Mirallers, Agullers, Sombrerers, Assaonadors, Flassaders, Caputxes... Alguns serveis bàsics de la infraestructura urbana, com ara escorxadors, molins o tints, també es concentraven en aquesta zona de la ciutat. L'esplendor del barri es va mantenir fins a la davallada del tràfic comercial a la Mediterrània el segle XVI i la situació es va agreujar amb l'enderrocament de mig barri per la construcció de la Ciutadella l'any 1714, una reforma ordenada per Felip V. La zona va renéixer després de la instal·lació del mercat del Born, el 1876.

L'edificació medieval es va substituir al llarg de la segona meitat del segle XVIII, quan les manufactures de teixits es van instal·lar als carrers de la zona i aquesta expansió va crear una nova demanda de mà d'obra i habitatge. Amb el temps, el creixement demogràfic de la zona va arribar a extrems increïbles i va ser la causa de més d'una epidèmia.

Com a excepció, es va crear, el 1848, el mercat de Santa Caterina, renovat recentment de manera integral per poder tornar a exercir com a motor de l'activitat comercial i econòmica del barri. L'enderrocament de les muralles i l'expansió de la ciutat cap a l'Eixample van influir en la proletarització del barri durant el segle XIX, fet que va suposar un atapeïment del barri amb la presència de fàbriques tèxtils que a poc a poc, davant la manca d'espai, es van anar traslladant al Raval o fora muralles.



La urbanització de l'Eixample va produir un procés de substitució dels habitants del nucli antic que pertanyien a la classe benestant per immigrants que ocupaven habitatges subdividits, amb una manca evident dels serveis indispensables, que amb el pas del temps es van deteriorar força. Moltes cases nobles van ser dividides perquè hi visqués la gent obrera, amb un empobriment notable de les condicions de vida. El carrer de la Princesa es va obrir l'any 1835 (de la plaça Nova al carrer del Comerç) en un intent d'oxigenar la zona. Els actuals barris de Sant Pere i Santa Caterina van quedar definitivament separats, de manera transversal, del barri de la Ribera, amb realitats molt diferenciades al nord i al sud d'aquest carrer.

Durant la Setmana Tràgica del juliol del 1909 es van cremar molts edificis religiosos com a forma de contestació popular i reflex de les males condicions de vida del barri. La situació sanitària deficient va provocar l'any 1914, entre els barris de Sant Pere, Santa Caterina i la Ribera, 310 morts de tifus, el 5% de totes les defuncions de Barcelona.

En la primera dècada del segle XX es va produir un esdeveniment cabdal: el pla urbanístic que va donar lloc a la construcció de la Via Laietana. Van ser enderrocats 2.199 habitatges i 82 carrers van desaparèixer totalment o parcial, amb el cost social que tot això va suposar. La Via Laietana va significar el trossejament de la unitat urbanística del centre històric en dues meitats diferenciades: d'una banda, el barri Gòtic i, de l'altra, els barris de Sant Pere, Santa Caterina i la Ribera.

La proximitat d'una estació de ferrocarril i del port va atraure la majoria de la gent que arribava a Barcelona per la feina que

generaven l'Exposició Universal del 1929 i les obres del metro. L'any 1945, el 32,3% dels habitants del barri eren immigrants. La presència de rellogats era abundosa i el barri es va convertir en una de les zones urbanes més denses d'Europa. Les condicions dels habitatges del barri eren les pitjors de Barcelona. El barraquisme vertical i horitzontal era moneda corrent i l'amuntegament de la població no va començar a minvar fins entrats els anys seixanta del segle XX.

El procés de transformació i revitalització de Ciutat Vella

A meitat dels anys vuitanta, l'Ajuntament de Barcelona va començar a impulsar un ambiciós procés que hauria de fer de la transformació urbanística el gran vehicle per a la revitalització dels barris de Ciutat Vella. Al llarg de les dues dècades que han transcorregut des d'aleshores, als barris de Santa Caterina i Sant Pere s'han dut a terme diverses actuacions incloses en el Pla Especial de Reforma Interior (PERI) del Casc Antic, amb els objectius prioritaris d'esponjar la densitat de l'entramat urbà, dotar els barris d'equipaments col·lectius, millorar la qualitat de l'habitatge a partir de la rehabilitació i de construcció de nova planta i de la intervenció en els elements comuns dels edificis, i vetllar per una major qualitat de vida dels residents.





Així, doncs, el barri de Santa Caterina ha viscut immers des de finals dels anys vuitanta en un procés de transformació i revitalització en què el respecte i la preservació del passat s'han conjugat amb la modernitat i les innovacions.

La reordenació de l'espai urbà ha estat l'eix principal al voltant del qual s'han dut a terme les actuacions que han permès dotar el barri de nous equipaments i serveis, crear nous espais públics d'ús ciutadà i adequar les infraestructures per a la millora de la qualitat de vida dels veïns i veïnes del barri.

El procés de renovació urbana del barri de Santa Caterina que es va afrontar prèviament a l'aplicació del programa de barris va tenir com a actuació central la remodelació integral del mercat, l'epicentre de la vida social i comercial del barri, i la prolongació de l'avinguda Cambó, una operació d'envergadura que ha permès interrelacionar molt més que no ho estaven els barris de Sant Pere i Santa Caterina.

Al voltant d'aquestes dues actuacions fonamentals, se n'han dut a terme d'altres que s'afegeixen als valors actius de la renovació del barri.

Prolongació de l'avinguda Cambó

L'avinguda Cambó va ser prolongada més enllà del límit que fins aleshores marcaven els carrers Álvarez de Castro i Giralt el Pellisser. El nou tram de l'avinguda i el nou mercat de Santa Caterina conformen una àrea que gaudeix d'una gran vitalitat urbana i d'un dinamisme comercial que exerceixen com a motors del barri.

La reurbanització de l'avinguda Francesc Cambó s'ha dut a terme per mitjà d'un important esforç creatiu per tal de mantenir l'esperit de la zona com el va reflectir l'arquitecte Enric Miralles en el seu projecte original.



L'alliberament de sòl residencial i la reordenació de l'espai han fet possible aquesta prolongació de l'avinguda que contribueix a millorar l'accessibilitat a l'interior del barri i aportar vitalitat urbana a l'entorn del nou mercat de Santa Caterina. Alhora, aquesta prolongació fa que l'avinguda Cambó esdevingui una de les vies transversals més importants de Ciutat Vella, ja que facilita un itinerari natural des del cor del Gòtic fins al centre dels barris de Sant Pere i Santa Caterina.

Habitatges nous per al barri

La prolongació de l'avinguda Francesc Cambó va aportar al barri de Santa Caterina un parc nou d'habitatges. Entre els tres edificis que conformaven l'obertura d'aquesta via, el barri va guanyar habitatges de promoció pública construïts pel Patronat Municipal de l'Habitatge i d'altres operadors públics, dels quals la meitat van ser de nova construcció i l'altra meitat, fruit de la rehabilitació integral.

Aquesta operació de renovació urbana va afectar mig miler d'habitatges amb el corresponent allotjament dels residents en habitatges socials. Per als nous residents, una de les conseqüències directes del canvi d'allotjament és la millora de la qualitat de vida pel que fa a l'habitatge, ja que en els nous edificis disposen de les comoditats i les infraestructures de serveis pròpies de les construccions d'avui –ascensor, aigua directa de xarxa, instal·lació elèctrica en bones condicions, etc.

Als baixos dels nous habitatges s'hi van establir diversos locals comercials.





Nou mercat de Santa Caterina

La remodelació del mercat de Santa Caterina ha estat la gran pedra angular de la reordenació i la revitalització social i comercial d'aquest barri emblemàtic i històric de Ciutat Vella. La finalització de la construcció del mercat, a finals del 2004, va culminar el procés de remodelació complex que va convertir l'equipament en una instal·lació moderna i adequada a les necessitats i els serveis d'un mercat del segle XXI.

El nou mercat parteix del projecte dels arquitectes Enric Miralles i Benedetta Tagliabue (EMBT), que va preveure, com a aspectes artístics més visibles, la conservació i la rehabilitació de la façana porticada original i la culminació de l'obra amb una coberta avantguardista, feta d'uns 325.000 petits hexàgons de ceràmica de 67 colors diferents. Al soterrani, en un primer nivell, hi ha l'aparcament per a camions i la zona de càrrega i descàrrega del mercat. L'actuació va significar la posada al dia de les infraestructures de funcionament del mercat.

Edificis d'apartaments per a gent gran

A la banda de mar del mercat, entre el carrer Colomines i les places Santa Caterina i Joan Capri, s'hi van construir dos edificis que acullen un total de 59 apartaments destinats a les persones grans i que estan dotats de serveis comuns. L'equipament està gestionat pel Patronat Municipal de l'Habitatge i va entrar en servei el juny del 2005, quan es van lliurar les claus dels apartaments als nous residents.

Central de recollida pneumàtica de residus

Situada a onze metres de fondària, es tracta d'una instal·lació pionera a Ciutat Vella i que significa un gran avenç de cara a dotar els nuclis històrics d'un sistema de recollida d'escombraries

modern i funcional. La recollida pneumàtica millora les condicions higièniques i de salubritat, evita el recorregut del camió de les escombraries entre carrers estrets i de difícil accés, i permet alliberar la via pública dels contenidors de superfície.

L'equipament va entrar en servei el desembre del 2004. La capacitat absoluta de la central permet absorbir la recollida abocada en 300 bústies, xifra que equivaldria a donar servei a 12.800 llars.

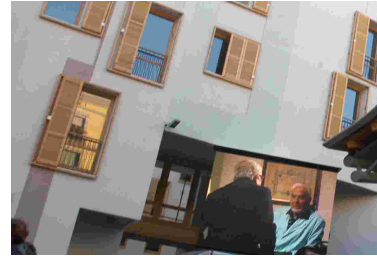
Aparcament sota el mercat de Santa Caterina

Sota la nau del mercat es van construir dues plantes amb un total de 250 places per a vehicles, les quals augmenten la capacitat de l'aparcament que ja existia a l'avinguda Cambó. L'ampliació de l'aparcament, que facilita l'accés directe a l'interior del mercat, va entrar en servei l'abril del 2003.

Renovació dels carrers de l'entorn del mercat

La construcció del nou mercat de Santa Caterina va comportar la urbanització progressiva de tots els carrers i places de l'entorn: Giralte el Pellisser, Colomines, Flor de Lliri, Sant Jacint, Semoleres, Freixures, Álvarez de Castro i la plaça de Santa Caterina.

Així mateix, es va urbanitzar la plaça Joan Capri, un nou espai urbà generat a partir de l'escurçament de l'extensió del mercat per la banda de mar. La nova plaça és l'espai públic que envolta els dos edificis d'apartaments per a gent gran i exerceix d'accés al mercat pel costat de mar.



Els barris de Santa Caterina i Sant Pere conformen una àrea urbana que abraça una superfície de 35,13 hectàrees, amb una població d'uns quinze mil habitants i un teixit residencial de 8.637 habitatges.

L'actuació d'urbanització en aquests carrers ha consistit en l'estesa de la xarxa de recollida pneumàtica fins a la connexió amb la central, la millora de les xarxes de serveis existents i la renovació del paviment, instal·lat a un sol nivell per tal de prioritzar el flux de vianants pels carrers de l'entorn immediat del nou mercat. Només a la plaça de Santa Caterina i al carrer Freixures s'ha mantingut la vorera alçada per a vianants, ja que aquest és el tram pel qual els camions d'escombraries accedeixen a la central de recollida pneumàtica.

Com a actuacions també a l'entorn del mercat, cal esmentar l'adequació de la façana posterior del conjunt dels dos edificis d'habitatges per a persones grans. La façana, situada al carrer Colomines, es completa amb un mural artístic de pedra i amb la recuperació de la font que ja existia.

En una fase posterior, es va remodelar una altra àrea de carrers pròxims al mercat: Mercaders (carrer i plaça), Pare Gallifa, Avellà, Tragí, Massanet, Arc de Sant Silvestre i Beates.

Nous equipaments culturals i associatius

També s'han incorporat darrerament dos nous motors d'activitat social i cultural al barri, amb la rehabilitació integral de dos palaus situats a la plaça de les Beates, que donen cabuda a les activitats culturals i associatives del Cercle Artístic de Sant Lluc i a la Casa dels Entremesos, com a nou Centre de Difusió i Producció de Cultura Popular d'arrel tradicional.

Remodelació de l'avinguda Francesc Cambó

La remodelació de l'avinguda Francesc Cambó entre la plaça d'Antoni Maura i el mercat de Santa Caterina es va afrontar amb l'objectiu primordial de fer de l'avinguda un bulevard d'accés pràctic i funcional al nou mercat, seguint el criteri de prioritzar

l'espai destinat als vianants i restringir el destinat als vehicles.

L'actuació va desplaçar la circulació de vehicles a dos únics carrils de doble direcció situats a la banda de muntanya de l'avinguda i va generar a la banda de mar un passeig d'uns 160 metres de llargada per 20 metres d'amplada en el punt màxim.

La remodelació de l'avinguda Cambó va comprendre una superfície total de 5.404 metres quadrats i es va realitzar emprant per al paviment la llosa de granit, uniformitzant-se així el material del tram remodelat amb el que ja hi havia al tram davant la Catedral.

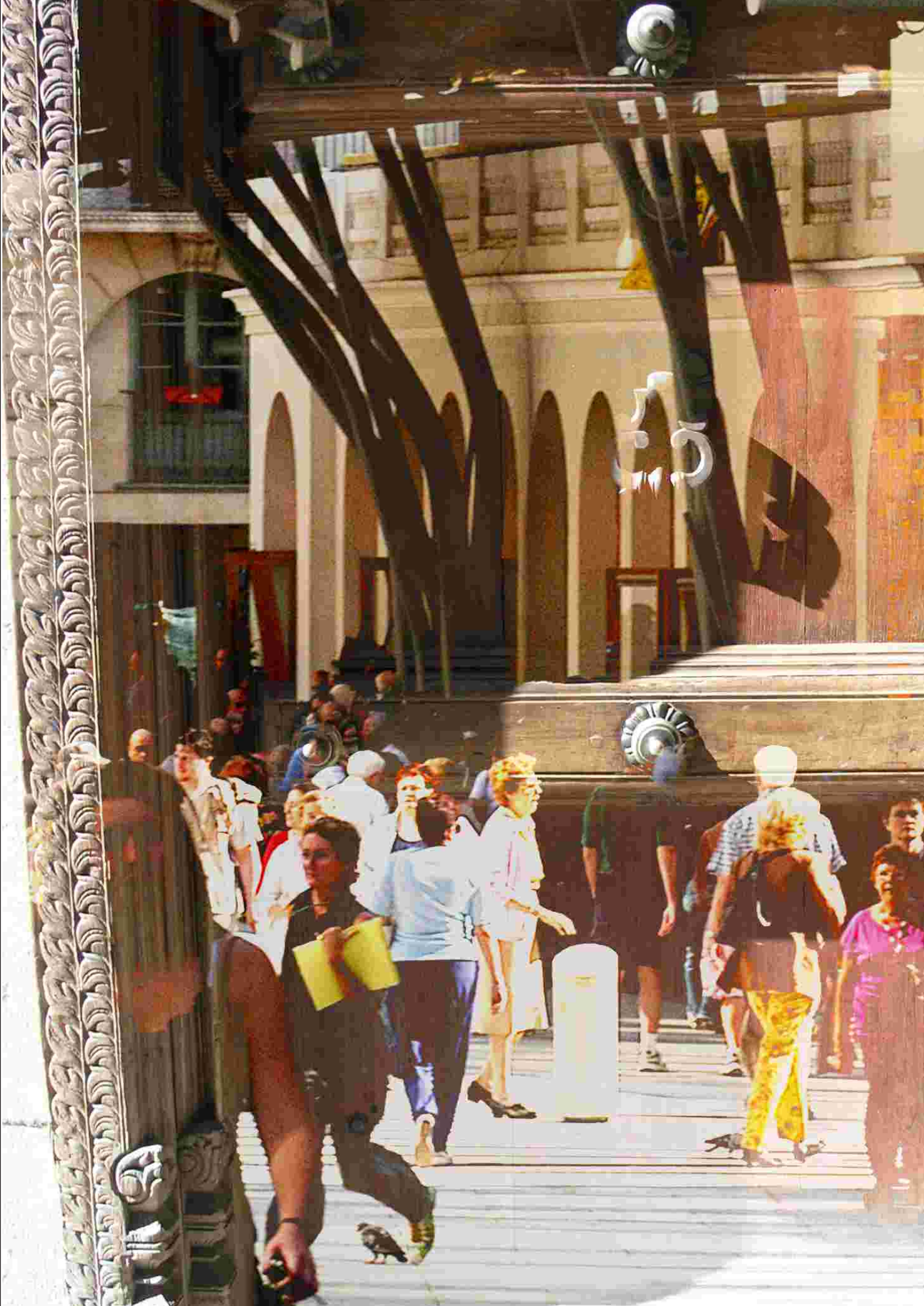
Així mateix, la remodelació va comportar una renovació total del sistema d'enllumenat i de la xarxa de serveis, de la qual destaca l'extensió del sistema de recollida pneumàtica de residus.

Remodelació dels entorns de la plaça Sant Cugat

Els carrers Fonollar, Forn de la Fonda i Tarròs van conformar una altra àrea de la remodelació dels entorns del mercat de Santa Caterina.

L'actuació va consistir en la renovació del paviment, la millora i el condicionament de les diverses xarxes de servei soterrades, la col·locació de diferents peces de mobiliari urbà i la instal·lació de les canonades soterrades i les bústies de superfície per a la recollida pneumàtica d'escombraries.









*Projecte d'intervenció
integral dels
barris de
Santa Caterina
i Sant Pere*



2

Projecte d'intervenció integral dels barris de Santa Caterina i Sant Pere

L'Ajuntament de Barcelona, per mitjà del Districte de Ciutat Vella i Foment de Ciutat Vella, va presentar a la Generalitat de Catalunya una proposta per tal d'acollir els barris de Santa Caterina i Sant Pere a la Llei de barris, àrees urbanes i viles que requereixen una atenció especial.

El Projecte d'intervenció integral dels barris de Santa Caterina i Sant Pere va ser beneficiari dels ajuts econòmics de la primera convocatòria de la Llei de barris, que es van fer públics el desembre del 2004. El finançament per part de la Generalitat de Catalunya va ser de 7,3 milions d'euros, el 50% del pressupost total de 14,6 milions d'euros de les actuacions proposades. L'altra meitat ha estat finançada per l'Ajuntament de Barcelona, impulsor d'aquest projecte que ha tingut per objectiu central aprofundir en el procés de revitalització urbana, social i econòmica d'aquests dos barris emblemàtics del centre històric de Barcelona, iniciada els anys vuitanta.

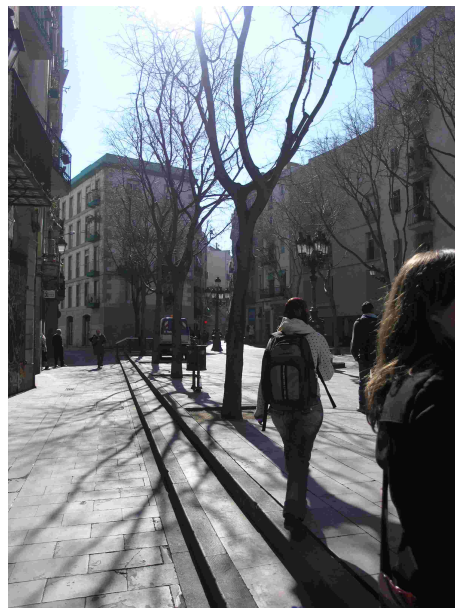
Com a antecedents a la redacció del Projecte d'Intervenció Integral, cal destacar els debats que precediren l'aprovació del PAD (Pla d'Actuació del Districte 2004-2007). El PAD és el document que fixa els objectius del Districte durant el període de mandat, en aquest cas 2003-2007. En aquest document s'apunten intervencions que posteriorment va recollir el text del Projecte d'intervenció integral: urbanització com a zona verda de l'espai del Pou de la Figuera amb la inclusió d'espais públics destinats a jocs infantils, petanques i esports de lleure; la creació d'una ludoteca i pistes per al lleure esportiu a la zona del Pou de la Figuera; la creació d'habitatges amb serveis d'equipament a la zona de Santa Caterina; l'execució de programes de racons públics en col·laboració amb el FAD; la instal·lació d'una escola bressol al Casc Antic; la finalització de les obres del Centre Cívic del Convent de Sant Agustí, i la realització de campanyes específiques per millorar l'accessibilitat dels edificis privats i introduir criteris mediambientals a la rehabilitació (gestió d'aigua potable, eliminació de dipòsits) per tal de millorar la qualitat de vida dels residents.



Per tal de concretar algunes d'aquestes actuacions, el darrer trimestre de l'any 2004, es van convocar diverses reunions amb entitats per anunciar la seva voluntat d'elaborar el projecte i demanar la seva participació. La primera reunió va convocar les entitats veïnals: GENAB, Centre Sant Pere Apòstol, Associació de Veïns del Casc Antic, Coordinadora de Veïns del Casc Antic, Associació de Veïns en defensa de Barcelona Vella i Ecoconcern hi són presents. Una altra reunió va servir per incorporar al projecte les associacions de comerciants: la Federació de Comerciants del Casc Antic, l'Associació de Comerciants d'Allada-Vermell, l'Associació de Comerciants de Sant Pere més Alt, l'Associació de Comerciants de Sant Pere Mitjà, l'Associació de Comerciants del carrer Princesa, l'Associació de Comerciants de la Plaça de la Llana, l'Associació de Comerciants del carrer Carders, l'Associació de Comerciants a Santa Caterina i l'Associació de Comerciants de Sant Agustí Vell. Una altra reunió va comptar amb les entitats socials, incloent-li el PICA (Pla Integral de Casc Antic), la Fundació Casc Antic, EICA (Espai d'Inclusió i Formació Casc Antic), Bayt Al-Taqhafa, Càrites Casc Antic Ciutat Vella, Fundació PRISBA, Fundació Comtal, ADSIS, Centre de Serveis Socials Casc Antic, L'Esquitx, RAI (Recursos d'Animació Intercultural), Centre Cultural per Dones i VOMADE (Voluntariado de Madres Dominicanas de España).

Les reunions van servir per informar sobre els continguts de la Llei de millora de barris i es va obrir a les entitats l'elaboració de propostes que en bona mesura es van incloure al redactat final del projecte.

El projecte va néixer de la definició prèvia de nou àmbits prioritaris, establerts a partir d'un exhaustiu estudi de l'estat físic, social i econòmic del barri i de la seva evolució històrica.



1- TRANSFORMACIÓ URBANÍSTICA

La transformació urbanística en procés permetria culminar projectes de gran abast. De manera clara, però, calia que es completessin amb intervencions de més detall pel que fa a ús de l'espai urbà, tenint en compte la premissa que l'urbanisme de Ciutat Vella ha de ser sempre garant de la mixticitat d'usos i garantir la cohesió social.

2- HABITATGE

El projecte ha prioritzat la millora de l'estat del parc d'edificis i dels habitatges, sempre amb l'ús residencial en el nucli central. Per fer-ho, es comptava amb les accions d'ajut a la rehabilitació, que ja es venien desenvolupant des dels anys vuitanta del segle XX de manera intensiva.

3- CONVIVÈNCIA VEÏNAL I ATENCIÓ A LES PERSONES

La convivència veïnal és un element central en barris com els de Sant Pere i Santa Caterina. Es tracta d'un territori socialment plural, amb col·lectius amb necessitats específiques com són la gent gran, els joves, els infants o les dones. I també persones que, per la seva circumstància personal, com poden ser la gent amb pocs recursos econòmics o els nouvinguts, han de disposar d'uns serveis d'atenció adaptats a llurs situacions socials.

4- DINAMITZACIÓ I EQUILIBRI COMERCIAL

Una altra tasca fonamental és trobar fórmules per equilibrar l'oferta comercial en uns barris on el comerç és també un element de cohesió i de dinamisme. Els diversos tipus de comerç han de conviure sense desequilibris.

5- PREVENCIÓ I SEGURETAT CIUTADANA

La prevenció s'ha d'entendre com un aspecte cabdal a l'hora d'abordar la seguretat ciutadana. Les polítiques de dinamització social són necessàries per evitar situacions d'exclusió. L'atenció social, la inserció laboral i l'educació tenen un paper fonamental en la prevenció del delictes, i tots els estaments implicats, com els serveis socials, els cossos policials i l'Administració de justícia, han de treballar de manera conjunta i coordinada. Seguretat i convivència tenen una relació directa amb l'educació, la neteja, la il·luminació, el civisme i el diàleg.

6- DINAMITZACIÓ CULTURAL

El projecte té en compte la necessitat de lligar la diversitat social amb la diversitat cultural, promovent la cultura de la convivència, de la pau i de la solidaritat. Per això s'hi preveu la prioritat de continuar fent créixer la xarxa d'equipaments per tal d'apropar la cultura a la societat. La cultura és també una eina de transformació i de cohesió social.

7- MOBILITAT

La trama històrica urbana dels barris de Santa Caterina i de Sant Pere condiona l'espai disponible que comparteixen vehicles i vianants. Per aquest motiu, és necessari impulsar actuacions que permetin guanyar més espai per a les persones i continuar la millora de l'accessibilitat per a les persones amb mobilitat reduïda o discapacitats físiques o sensorials, i amb la supressió de barreres arquitectòniques a les vies i als edificis públics.



8- SOSTENIBILITAT

Una altra línia prioritària que es marca és el foment del desenvolupament d'un urbanisme i una mobilitat sostenibles, i una gestió de residus que tingui com a prioritat la protecció del medi ambient.

9- PARTICIPACIÓ

Per últim, els veïns i les veïnes han de veure garantida la seva participació a la vida pública. Per tal d'assegurar-la durant l'execució del pla de barris, es desenvolupen mecanismes de participació i per garantir la possibilitat d'accés a les noves tecnologies com a element democratitzador.

Aquest conjunt de prioritats van derivar en un projecte que preveia cinc àmbits de treball, amb el programa d'actuacions concretes següent:

1- MILLORA DE L'ESPAI PÚBLIC I DOTACIÓ D'ESPAIS VERDS

- ➔ Urbanització de l'espai del Pou de la Figuera.
- ➔ Arranjament de microespais enjardinats a racons del barri.

2- REHABILITACIÓ DELS ELEMENTS COMUNS DELS EDIFICIS D'HABITATGES

- ➔ Ajuts complementaris a actuacions estructurals.
- ➔ Instal·lació d'ascensors en edificis de quatre plantes o més.
- ➔ Ajuts complementaris de millora de la gestió de l'aigua.
- ➔ Programa pilot per a la instal·lació de captadors solars.

3- EQUIPAMENTS PER A L'ÚS COL·LECTIU

- ➔ Obtenció del sòl per a equipaments.
- ➔ Equipaments al Pou de la Figuera.
- ➔ Rehabilitació de l'edifici de l'antiga Penya Cultural Barcelonesa per a equipament multifuncional.
- ➔ Fase final del Centre Cívic del Convent de Sant Agustí.

4- FOMENT DE LA SOSTENIBILITAT EN EL DESENVOLUPAMENT URBÀ

- ➔ Instal·lació de la xarxa de recollida pneumàtica d'escombraries al Pou de la Figuera.
- ➔ Instal·lació d'una minideixalleria.

5- PROGRAMES PER A LA MILLORA SOCIAL, URBANÍSTICA I ECONÒMICA

- ➔ Arranjament d'un local com a casal de joves autogestionat.
- ➔ Arranjament de locals d'entitats.
- ➔ Campanyes de creació d'identitat comercial i impuls econòmic.







3



*Actuacions
executades*



3



Actuacions *executades*

URBANITZACIÓ DE L'ESPAI POU DE LA FIGUERA

La urbanització del nou espai generat entre els carrers Jaume Giral i Metges, des del carrer Sant Pere Més Baix fins al carrer Carders, és una de les actuacions més emblemàtiques de la transformació del barri de Santa Caterina.

Duta a terme entre les fases de remodelació dels entorns del nou mercat de Santa Caterina, l'espai del Pou de la Figuera està destinat a esdevenir el nucli central de la vida al barri, un indret de pas i alhora de lleure, obert i alhora pròxim.

La urbanització d'aquest espai ha fet guanyar al barri de Santa Caterina un pulmó verd central que esponja la densitat física de l'entramat urbà històric.

L'ocupació de l'espai lliure s'ha projectat de façana a façana, amb una geometria que és producte d'una reflexió sobre l'antic parcel·lari com a element d'integració i diàleg amb el centre històric. El traçat és un resultat d'aquests condicionants i dels fluxos de relació que s'estableixen entre cada banda del teixit edificat.

La urbanització de l'espai del Pou de la Figuera ha comportat també la renovació completa de les xarxes i infraestructures que subministren serveis a aquesta zona: aigua, llum, telefonia, gas, clavegueram i enllumenat públic.

Les tasques arqueològiques al subsòl, necessàries per al desenvolupament de les obres d'infraestructura, van ser d'un gran abast per tal de permetre un coneixement exhaustiu sobre la història d'aquest sector de la ciutat.

Projecte d'urbanització

Període d'execució: gener-octubre 2007
Pressupost d'adjudicació: 1.853.320 euros
Empresa adjudicatària: Acciona

Projecte d'infraestructures

Període d'execució: juny 2006 - octubre 2007
Pressupost d'adjudicació: 1.870.000 euros
Empresa adjudicatària: Coptalia

Projecte de participació

El projecte d'urbanització es va consensuar amb els veïns, els comerciants i les entitats dels entorns per mitjà d'un procés de participació ciutadana que es va dur a terme a finals del 2005. En el procés es van recollir les opinions i els suggeriments presentats per ciutadans a títol individual, quatre grups de col·lectius de ciutadania no organitzada, dues entitats veïnals, dues plataformes d'entitats i dos partits polítics.

El document de tabulació de propostes per a la seva valoració posterior es va establir a partir de la concreció en tres objectius:

- **Propostes per a l'espai públic.**
- **Propostes per a l'ús dels equipaments col·lectius.**
- **Propostes sobre el que no es volia a l'espai públic.**

Un cop finalitzada l'obra d'urbanització, es va considerar el desenvolupament d'una gestió conjunta entre Administració, grups i entitats per a l'espai del Pou de la Figuera, amb l'objectiu comú d'enfortir la cohesió social, establir vincles entre diferents agents de la comunitat i fomentar l'autogestió d'activitats i projectes.

Fent de la participació l'eix vertebrador de la metodologia de funcionament, es treballa una relació entre Administració i veïns basada en la proximitat i la col·laboració per al desenvolupament de la comunitat.

La proposta consensuada va ser la d'activar tres processos simultanis, cada un dels quals tindria influència sobre els altres:



1- Obrir l'equipament de Sant Pere Més Baix amb un marc mínim de funcionament tenint en compte els objectius abans descrits.

2- Posar en funcionament les activitats en l'espai exterior: horts, esports i activitats a l'entornat.

3- Iniciar un procés participatiu de debat per definir, entre tots, els equipaments, la filosofia, les activitats i els serveis que s'hi ubiquen i la manera en què s'hauran de gestionar.

Es tracta, doncs, d'un procés de *work in progress* on es manté viva la possibilitat de modificar objectius i activitats en funció de les propostes i necessitats marcades pels usuaris mateixos.





ARRANJAMENT DE MICROESPAIS

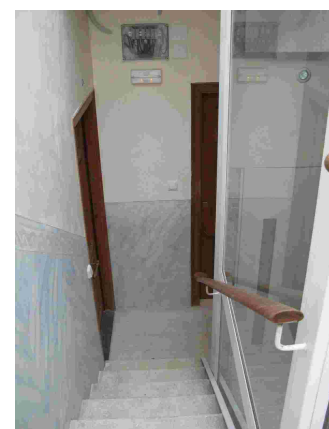
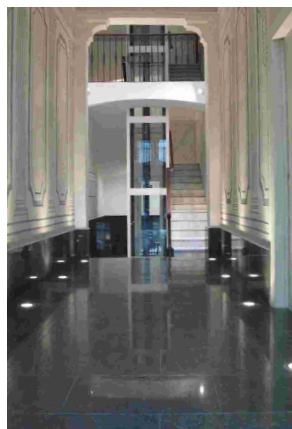
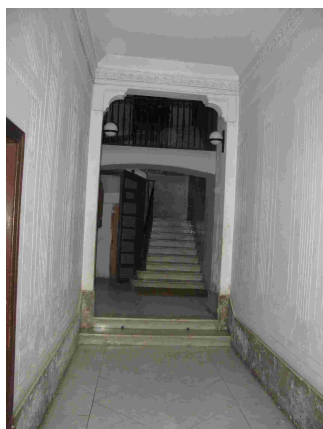
Diversos indrets dels barris de Santa Caterina i Sant Pere s'han arranjat per tal de millorar l'espai públic, eliminar raconades on s'acumulava brutícia i contribuir a fer els barris més atractius per a la població resident, els visitants i l'activitat comercial que hi ha. S'ha actuat mitjançant petits enjardinaments, reurbanitzacions, incrementant l'enllumenat i remarcant elements d'interès amb l'objectiu de millorar l'espai públic.

La iniciativa va néixer d'una proposta de la Plataforma d'Entitats per al Pla Integral del Casc Antic i ha comptat amb la col·laboració del FAD.

L'arranjament de la plaça Sant Cugat va concentrar el total del pressupost previst en el Programa de la Llei de millora de barris per a aquest camp d'actuació. De tota manera, l'Ajuntament de Barcelona va considerar important mantenir el compromís d'arranjament de la totalitat d'espais proposats i és per això que totes les actuacions previstes s'han dut a terme mitjançant finançament municipal: carrer Forn de la Fonda cantonada plaça Sant Cugat, Blanqueria, Gombau cantonada Fonollar, Sant Pere Més Baix cantonada Via Laietana, Sant Pere Mitjà cantonada carrer Verge del Pilar, Sant Pere Mitjà cantonada carrer Verdaguer i Callís, Lluís el Pietós cantonada plaça Sant Pere, Freixures cantonada avinguda Cambó, Candeles cantonada plaça de la Llana, Pont de la Cadena, Sant Pere Més Alt (enfrent del núm. 33), Placeta Mercaders. El cas de l'actuació al carrer Assaonadors ha quedat resolt per l'equipament hotel·ler del carrer Princesa.

Període d'execucions: segons cada actuació
Pressupost total d'adjudicacions: 170.000 euros
Empreses adjudicatàries: diverses





REHABILITACIÓ D'EDIFICIS D'HABITATGES

Complementàriament als ajuts a la rehabilitació que ja es gestionen en el marc dels programes que s'apliquen a Ciutat Vella des de fa gairebé dues dècades, el programa de barris ha permès desenvolupar quatre línies d'ajuts específics per a la rehabilitació d'edificis.

- Reforç estructural dels edificis residencials que es trobaven en un estat precari i que han necessitat una intervenció de gran envergadura.

- Instal·lació d'ascensors en edificis de quatre plantes o més per tal de pal·liar la manca que pateixen els barris del centre històric pel que fa a aparells elevadors, un fet que dificulta molt la mobilitat de la població de més edat.

- Substitució dels dipòsits als terrats, de les canonades de plom i dels desguassos que pateixen pèrdua d'aigua constant, i instal·lació de la xarxa d'aigua directa. Aquest programa ha permès millorar la gestió del cicle de l'aigua a partir de l'estalvi en el consum d'aquest bé i del respecte pel medi ambient. Aquesta línia d'actuació ha comptat amb la col·laboració del GENAB, grup ecologista del nucli antic de Barcelona.

- Instal·lació de captadors solars per a l'obtenció d'aigua calenta, en el marc d'un programa pilot que s'ha dut a terme en un edifici de l'àmbit.

PROGRAMA: LLEI DE BARRIS BARRI SANTA CATERINA I SANT PERE



TOTAL PRESSUPOST
TRAMITAT:

3.880.947,67 €

TOTAL
SUBVENCIONS:

98,43%

1.476.441,95 €

IMPORT LÍMIT
DE SUBVENCIÓ
PROGRAMES:

100,00%

1.500.000,00 €

ESTRUCTURA

Pressupost	Subvenció
1.801.550,06 €	

MOBILITAT

Pressupost	Subvenció
1.201.564,71 €	

CICLE DE L'AIGUA

Pressupost	Subvenció
841.820,55 €	

ESTALVI ENERGIA

Pressupost	Subvenció
36.012,35 €	

SUBVENCIONS PARCIALES
per activitats:

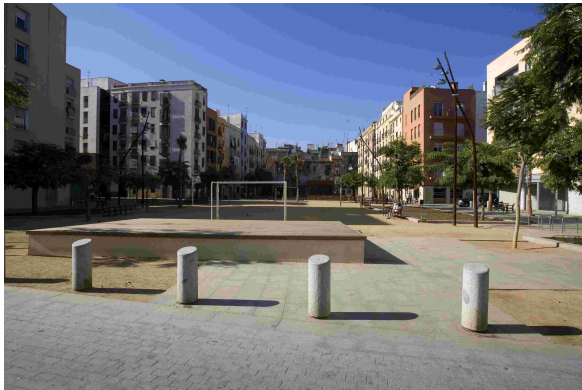
96,22% 644.682,91 €

98,09% 480.625,88 €

103,61% 336.728,22 €

96,03% 14.404,94 €

S'han destinat 14.884,06 euros a difusió dels programes de rehabilitació.



EQUIPAMENTS PER A ÚS COL·LECTIU AL POU DE LA FIGUERA

Període d'execució: octubre 2006 - juny 2008
Pressupost d'adjudicació: 1.620.103,96 euros
Empresa adjudicatària: Teyco

A ambdós extrems de l'espai públic del Pou de la Figuera, el programa de barris ha permès afrontar projectes per dotar la zona d'equipaments col·lectius.

Al costat de muntanya, s'ha construït un equipament destinat a actuar com a suport de les activitats que se celebren en el nou espai públic exterior del Pou de la Figuera. L'edifici, situat al número 74 del carrer Sant Pere Més Baix, és d'una sola planta amb dues alçades i dos volums diferenciats.

Hi ha una sala principal polivalent, on es desenvoluparà el gruix de les activitats i magatzem, serveis i diferents sales. S'han mantingut els murs resultants de la desconstrucció parcial dels edificis d'habitatges preexistents.

L'ús i el funcionament de l'equipament es van definir posteriorment per mitjà d'un procés participatiu obert als veïns i veïnes i a les entitats i associacions del barri. En aquest procés es va tractar també de predefinir l'ús de l'altre equipament col·lectiu del Pou de la Figuera, el situat entre els números 33 i 37 del carrer Carders.

L'equipament programat a Carders, 33-37 no és de nova construcció, sinó fruit de la rehabilitació de l'edifici històric preexistent, del qual es conserven els arcs medievals i una part de la primera planta, aprofitable per tal de reproduir-hi una llotja medieval.

Les obres, corresponents a la consolidació dels murs i els elements arquitectònics que cal preservar, han finalitzat. En el moment de tancar-se el programa de barris, està en execució l'adequació de l'equipament als usos nous.

Aquest equipament complementarà l'edifici adjacent d'apartaments per a joves que va construir el Patronat Municipal de l'Habitatge. Les noves dependències del carrer Carders es destinaran també als programes de caire social que es desplegaran en el barri.





PROJECTE DE REHABILITACIÓ DE L'EDIFICI HISTÒRIC DE SANT PERE MÉS BAIX, 55, DESTINAT A EQUIPAMENTS COL·LECTIUS

El projecte preveu l'arranjament de l'antic edifici de la Penya Cultural Barcelonesa, situat al número 55 del carrer Sant Pere Més Baix, per convertir-lo en un equipament multifuncional destinat a diversos usos socials: un centre de formació per a adults, un casal de joves i una escola bressol. Cal tenir present que l'àrea formada pels barris de Sant Pere, Santa Caterina i la Ribera és l'única de les quatre àrees territorials de Ciutat Vella que no disposa d'un centre d'aquestes característiques.

Inicialment es va procedir a la desconstrucció selectiva dels elements arquitectònics afegits a l'edifici, fase que va anar seguida de l'anàlisi exhaustiva del valor patrimonial dels paraments i de la conformació arquitectònica.

Amb anterioritat als treballs físics sobre l'edifici, es va posar en marxa un procés participatiu per a la concreció dels usos de l'equipament en relació amb les necessitats del barri. Aquest procés va servir de base per a la redacció del programa funcional de l'equipament.

L'escola bressol se situa a la part de l'edifici que dona al carrer d'en Mòneg i ocupa la zona del pati a nivell de la planta principal. Disposarà d'escala pròpia i d'un ascensor adaptat que enllaça els tres nivells. Els altres dos equipaments se situen a la part d'edifici que dona al carrer de Sant Pere més Baix: el casal de joves a la planta principal del palau i l'escola d'adults a les plantes primera i segona. L'accés principal és compartit.

El projecte d'intervenció preveia la creació d'aquest equipament. La seva complexitat a l'hora de definir el projecte, en tractar-se d'un equipament destinat a més d'un usuari i per les característiques arquitectòniques de valor patrimonial, ha provocat l'endarreriment de la fase de projecte executiu. És per això que

no ha estat possible iniciar les obres i s'ha sol·licitat reconduir la dotació econòmica reservada per a aquest equipament, dins del mateix àmbit d'actuació per al conjunt d'equipaments del Pou de la Figuera.

L'equipament de la Penya es desenvolupa amb posterioritat, segons la previsió del programa d'intervenció, però fora de la seva programació i periodificació econòmica i assumint-ne els costos l'Ajuntament de Barcelona.





AMPLIACIÓ DEL CENTRE CÍVIC CONVENT DE SANT AGUSTÍ

El convent de Sant Agustí aglutina un conjunt d'equipaments bàsics per al barri, tant pels usos d'interès social, concentrats en el centre cívic, com pel valor patrimonial de l'edifici.

L'última fase de la recuperació d'aquest espai per a l'ús ciutadà s'ha afrontat des del programa de barris. L'actuació va plantejar, d'una banda, l'arranjament del claustre i el pati de l'antic convent i, de l'altra, la definició i adequació de les plantes baixa i superior del centre cívic per a usos propis de l'equipament.

Arranjament del claustre

L'arranjament del claustre i el pati de l'antic convent va ser un projecte d'intervenció basat en criteris de valoració del patrimoni arquitectònic. La pavimentació del pati i la rampa d'accés, juntament amb el nou enllumenat artístic, posen en valor les arcades gòtiques del claustre, on un paviment amb un únic tipus de peça aconsegueix la unitat d'un espai que ha patit múltiples modificacions al llarg de la seva història. La pavimentació, que ha substituït l'anterior terra de grava, es fa necessària per facilitar l'ús del pati com a escenari d'actuacions i activitats culturals de disposició diversa.

Un altre aspecte que incideix en el tractament del sòl del claustre és el nou enllumenat, que marca espais de circulació i accentua la presència dels elements especials, com ara el pou o les plantes enfiladisses, alhora que permet la realització d'activitats nocturnes a l'aire lliure.

Ampliació del centre cívic

L'ampliació del centre cívic ha permès posar en ús dos nous espais que augmenten els serveis i les dependències de l'equipament. A la planta baixa s'ha disposat un espai destinat a bar i sala d'exposicions, un espai que disposa d'un accés independent des del vestíbul de la planta baixa. Aquest espai queda vinculat al claustre i a la recepció del centre.

A la planta superior s'han creat quatre aules de superfícies diverses, compartimentades per envans mòbils acústics per tal de facilitar la conversió de l'espai en una única sala quan l'activitat que s'hi faci així ho demani. Com a complement, s'ha dotat aquesta planta d'uns serveis, un magatzem de material i un despatx amb accés independent.

Període d'execució: juliol 2006 - maig 2007
Pressupost d'adjudicació: 2.129.428,80 euros
Empresa adjudicatària: Teyco





XARXA DE RECOLLIDA PNEUMÀTICA

La xarxa de recollida pneumàtica dels barris de Sant Pere, Santa Caterina i la Ribera es va posar en funcionament el desembre del 2005, un cop construïda la central situada sota el mercat de Santa Caterina. Posteriorment i de manera progressiva, la xarxa ha continuat estenent-se per tal de donar servei cada cop a més veïns i veïnes d'aquests barris.

La recollida pneumàtica de residus significa una millora en higiene i salubritat, ja que els residus desapareixen de la superfície en el moment de llençar-los i s'evita així la propagació de males olors i l'acumulació d'escombraries. Alhora, aquest sistema aporta també un guany en comoditat i en ordre, ja que permet suprimir el recorregut del camió de les escombraries, que ara només ha d'anar a la central, i facilita l'eliminació dels contenidors en superfície, molt més aparatosos que les bústies de recollida pneumàtica.

El Projecte d'Intervenció Integral als barris de Santa Caterina i Sant Pere ha permès estendre la xarxa de recollida pneumàtica amb la instal·lació d'una desena de punts de recollida nous.

Període d'execució: novembre 2006 - maig 2007

Pressupost d'adjudicació: 460.000 euros

Empresa adjudicatària: Envac

INSTAL·LACIÓ D'UNA MINIDEIXALLERIA

El 14 d'octubre de 2008 es va inaugurar el nou Punt Verd de barri col·laborador Can Basilio al carrer Jaume Giralt, 49, baixos.

Basilio Rodríguez és des de fa anys el recuperador dels barris de Sant Pere, Santa Caterina i la Ribera, desenvolupant una important tasca en el reciclatge, i ara el seu establiment ha esdevingut Punt Verd de barri col·laborador. Per fer-ho possible, l'Ajuntament ha dotat Can Basilio dels recursos necessaris per poder fer la recollida selectiva de tots aquells productes que ha d'assumir la xarxa de punts verds de barri de la ciutat.

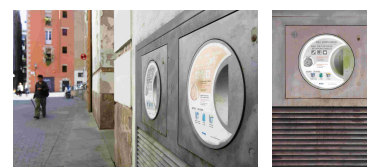
OBTENCIÓ DE SÒL PER A EQUIPAMENTS

Als barris de Santa Caterina i Sant Pere, les persones de 65 anys o més d'edat són un segment important de la població resident. Aquest fet va fer apropiada la previsió de dotar el barri d'una residència assistida per a gent gran, un equipament que complementarà l'oferta dels apartaments per a persones grans amb serveis col·lectius situats al costat del nou mercat de Santa Caterina.

El planejament ha previst la construcció de la residència assistida per a gent gran al carrer dels Mestres Casals i Martorell, en l'espai de sòl que ocupen les finques entre els números 2 i 16 d'aquest carrer i la finca número 7 del carrer de l'Arc de Sant Cristòfol.

El programa de barris ha permès afrontar la part prèvia a l'execució del projecte: l'obtenció de sòl per mitjà dels processos expropiatoris corresponents.

D'altra banda, el programa ha permès l'adquisició de l'edifici de la Peña Cultural Barcelonesa, situat al número 55 del carrer Sant Pere Més Baix per via d'expropiació.





4



*Altres
programes*



4

Altres programes



A més de les actuacions de transformació urbana, rehabilitació d'edificis i dotació d'equipaments, el programa de barris preveu també la inversió en programes socials, especialment destinats a les persones amb menys recursos, i de millora econòmica, pensats per a la integració de tota l'activitat comercial dels barris de Sant Pere i Santa Caterina.

L'objectiu comú d'aquests programes és produir uns efectes multiplicadors que facin que tot el barri es pugui beneficiar de les actuacions físiques, les quals només poden ubicar-se en punts determinats.

El programa per a la millora social i econòmica ha previst tres línies d'actuació:

1.- PROMOCIÓ ECONÒMICA I DINAMITZACIÓ COMERCIAL

L'activitat comercial és un dels actius principals de la vida social i econòmica dels barris de Sant Pere i Santa Caterina. Per tal d'atorgar-li més força en el seu conjunt, el Projecte d'Intervenció Integral va preveure l'impuls d'un pla d'homogeneïtzació de la zona comercial per mitjà de l'ús d'elements diferenciadors de la resta de zones comercials de Ciutat Vella i que esdevinguin un senyal identificador del comerç d'aquests barris, posant especial èmfasi en el seu origen medieval.

Les actuacions incloses en aquest apartat s'han desenvolupat conjuntament amb el Departament de Comunicació i Qualitat dels Serveis del Districte de Ciutat Vella, la Federació de Comerç del Casc Antic i Foment de Ciutat Vella, SA.

La finalització del procés urbanístic i la inauguració del nou Mercat de Santa Caterina han suposat una injecció revitalitzadora de l'entorn, que es fa visible amb l'obertura de nous comerços. En primer lloc es van posar en marxa els comerços de la prolongació de l'avinguda Cambó, amb un comerç de qualitat.

Aquesta dinàmica d'obertura de nous locals s'ha traslladat als carrers propers al mercat: plaça Santa Caterina, Sant Jacint, Semoleres i Flor de Lliri.

Paral·lelament s'ha treballat en un programa d'identificació i classificació de locals públics tancats del barri de Sant Pere.

D'altra banda, dins del programa s'han dut a terme diverses accions de promoció i dinamització comercial al Casc Antic:

- Campanya *La tardor al Casc Antic ve de gust*. La campanya va acollir gran nombre d'activitats organitzades per l'Eix comercial Bcn de Palau a Palau. Entre les activitats desenvolupades cal destacar tres edicions de passarel·les de moda per impulsar els joves dissenyadors del barri, itineraris culturals pel barri i visites guiades per contemplar la nova teulada del mercat des dels edificis que acullen apartaments tutelats per a gent gran, la fira del càntir, la celebració de tres edicions del Mercat Medieval de Santa Caterina i jornades de comerç al carrer, entre altres accions.
- Campanya de potenciació del teixit comercial: *Eix Bcn de Palau a Palau*.
- Campanya de publicitat d'anuncis a les televisions locals.
- Creació d'un díptic informatiu i adhesius per als comerços.
- Festa d'inauguració de les obres d'urbanització de l'avinguda Francesc Cambó, amb activitats per a tothom.
- Inauguració de la urbanització carrer Colomines, mural i font de la façana posterior de Santa Caterina.
- Accions de promoció amb motiu de l'Any del Comerç 2006: participació en l'estand "Els Eixos comercials de Ciutat Vella", estada de l'Aviò del Comerç al Passeig de Lluís Companys, participació unitària en la Jornada de Comerç.



- Altres accions de promoció periòdiques: Fira de Sant Pere, Fira del Vi Novell, campanya d'enllumenat de Nadal.
- Construcció i esponsorització de la gegantona de l'Eix "la Kati".
- Adequació de la seu social de la Federació de Comerciants.

L'actuació permet que la Federació de Comerciants se situï a peu de carrer i pugui esdevenir una veritable oficina d'atenció i de serveis a comerciants i a la resta del teixit associatiu. Amb motiu de la inauguració, els comerciants van organitzar portes obertes i una exposició dels projectes més importants. Va coincidir amb la festa major del barri i per aquest motiu l'Eix Comercial va organitzar la representació teatral de "L'auca del Senyor Esteve" a la plaça de Sant Pere, que va tenir un gran èxit entre els més de 600 veïns que ocupaven tota la plaça.

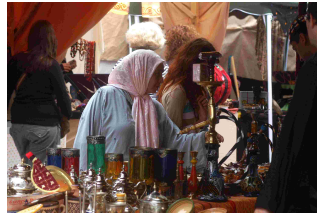
- Edició d'una eina de comunicació interna, el "Butlletí informatiu de l'Eix Comercial Bcn de Palau a Palau". El 2007, la Federació de Comerciants del Casc Antic ha posat en marxa un butlletí de comunicació interna "L'info Palau" amb l'objectiu de mantenir una comunicació fluïda amb tots els carrers i comerciants associats a la Federació. El butlletí, que s'edita mensualment, recull les notícies més significatives respecte al comerç, les activitats realitzades pels comerciants del barri, l'agenda d'activitats i d'altres qüestions d'interès. Aquesta eina de comunicació es distribueix als comerços associats en paper i també via correu electrònic.

- Auditoria ambiental als comerços del Casc Antic. Els comerços són part implicada en el bon funcionament del barri i han de contribuir a la millora de la qualitat de vida del seu entorn. La Federació de Comerciants del Casc Antic, amb la col·laboració del GENAB, s'ha proposat impulsar auditories ambientals als establiments comercials de Sant Pere i de Santa Caterina, amb l'objectiu de sensibilitzar sobre el fet que amb petits gestos i nous hàbits es pot millorar substancialment la gestió dels residus, contribuint decisivament a la millora de l'entorn i també al negoci propi.

L'activitat es planteja amb una visita personalitzada als establiments, per fer un estudi dels problemes que es troben els comerciants en la gestió dels residus, un cop avaluada la informació, es farà un informe valoratiu on s'apuntaran possibles solucions als problemes detectats.

Pressupost d'adjudicació: 94.096,89 euros





2.- TREBALL ALS BARRIS - LÍNIES DE DESENVOLUPAMENT LOCAL I MILLORA DE L'OCUPACIÓ

L'any 2006, el Departament de Treball posa en marxa un pla pilot d'accions complementàries a la Llei de barris per als 13 barris de la primera convocatòria de 2004, entre els quals es trobava Santa Caterina, amb l'objectiu de desenvolupar **polítiques actives de desenvolupament local i iniciar una segona fase incidint de manera més directa en el teixit social**. L'any següent l'experiència pilot es va complementar i neix pròpiament una carta de serveis sota el projecte "Treball als barris".

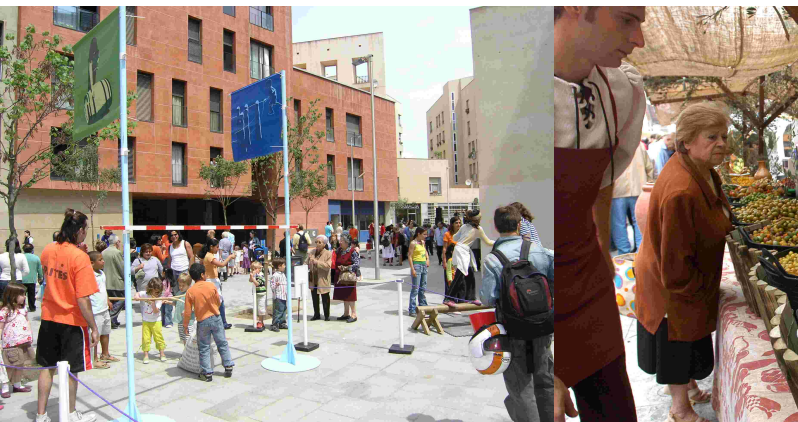
Gràcies a aquest programa complementari, la societat municipal Barcelona Activa, SAU SPM ha implementat i implementarà al barri de Santa Caterina i Sant Pere diverses mesures incentivadores de l'ocupació i el desenvolupament local des d'inicis de l'any 2007 i que, actualment, encara s'estan desenvolupant.

En el barri que ens ocupa, s'han portat a terme programes directament lligats a la promoció de l'ocupació i d'altres més versats en el promoció social i econòmica de proximitat.

Com a **programes de promoció de l'ocupació** s'han realitzat:

- Casa d'Oficis "Millora d'equipaments al Barri de Santa Caterina i Sant Pere".

Aquesta intervenció, de l'any 2007, tenia per objecte actuar en el pla de millora dels locals previstos en el projecte de Llei de barris per a ús de les entitats. Hi van participar 48 joves del barri en els diferents mòduls que es van establir: paleta, pintura, instal·lació elèctrica, instal·lació aigua, fusteria i serralleria, mediació laboral, informació i orientació professional sobre el perfil, anàlisi i entrenament de les competències transversals necessàries per a l'ocupació, així com, aquest any 2009, formació professionalitzadora.



- Programes d'experienciació laboral en l'àmbit de la mediació intercultural i comercial.

Aquesta intervenció comporta la contractació de tècnics seleccionats entre persones aturades, suposa una oportunitat de millora professional per a les persones participants en el projecte i permet portar a terme projectes comunitaris dirigits cap als aspectes següents:

- ➔ Foment de sinèrgies positives i un treball en xarxa entre els comerços.
- ➔ Reforçament d'accions de mediació familiar, comunitària i amb la gent gran.
- ➔ Reforçament de projectes comunitaris i el treball en xarxa de les entitats del territori.
Aquesta intervenció es va portar a terme el primer any, el 2007, amb 20 participants, el següent, amb 8 i, actualment, té 6 participants.

- Programa específic de caràcter experimental i innovador per afavorir la inserció sociolaboral de joves del barri que hi tenen dificultats.

Aquest programa té per objectiu implementar un itinerari d'inserció amb un enfocament global incorporant accions de mediació laboral, informació i orientació professional sobre el perfil, anàlisi i entrenament de les competències transversals necessàries per a l'ocupació, així com, aquest any 2009, formació professionalitzadora.

L'any 2008 van participar-hi 57 joves i aquest any, a finals d'abril, 41 joves del barri ja estan sent atesos pel dispositiu.

- Programa específic de caràcter experimental i innovador per afavorir la inserció sociolaboral de dones majors de 25 anys.

Comprovant la idoneïtat de la metodologia emprada en el dispositiu per a joves i constatant que al barri de Santa Caterina i Sant Pere hi ha una problemàtica real pel que fa a la inserció laboral de dones amb baixa qualificació i que, en la major part, porten molts anys allunyades del mercat de treball, vam considerar adequat el fet de plantejar un dispositiu específic per donar resposta a les seves demandes.

Segons dades de l'abril de 2009, actualment hi estan participant 28 dones.

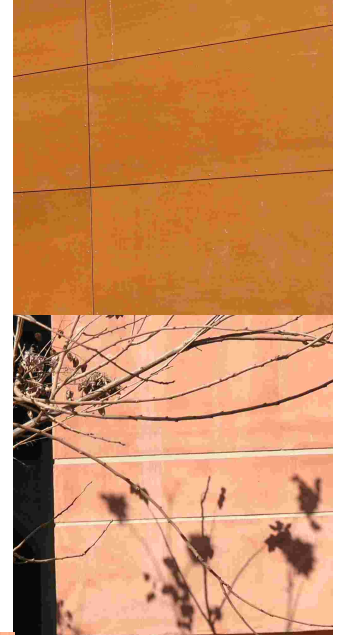
Com a **programes de promoció social i econòmica local de proximitat** s'està portant a terme:

- Aquest any 2009 s'està realitzant un estudi sobre la situació actual del sector de l'artesania al barri, amb especial interès en conèixer la realitat dels joves artesans per trobar alguna via que afavoreixi la seva futura inserció en el mercat. Per aquest projecte s'ha contractat un tècnic.
- Organització de la II Fira del Treball per afavorir una millora dels sistemes d'informació i comunicació territorial i intercanvi d'experiències i coneixements.

Conjuntament amb la Xarxa Laboral del Casc Antic s'està treballant en la concepció i organització de l'esmentada Fira, que se celebrarà el proper mes d'octubre.

De forma resumida, en poc més de 2 anys, el programa "Treball als Barris" ha atès a 236 persones, de les quals 210 són considerades com a participants. Lògicament aquesta xifra ha d'augmentar tenint en compte que el programa finalitzarà a finals de desembre de 2009.

Per altra banda, entres les aportacions del Servei d'Ocupació i les de la societat municipal Barcelona Activa, SAU SPM, es preveu que al barri de Santa Caterina i Sant Pere s'hagin invertit en programes de millora de l'ocupació i desenvolupament local, un total de 1.224.784,82 €.



3- MILLORA DE LOCALS D'ENTITATS

Moltes entitats dels barris de Sant Pere i de Santa Caterina tenen la seu o alguna de les dependències en locals de titularitat pública. Moltes d'aquestes entitats havien demanat en els últims anys l'arranjament dels seus locals, una necessitat que ha estat atesa amb l'objectiu de millorar la capacitat i la qualitat del servei que presten i, alhora, poder adequar més locals destinats a noves entitats que han demanat d'ubicar-se en aquesta zona de la ciutat.

En total han estat deu les entitats a les quals se n'ha millorat el local o se n'ha adequat un de nou per a la seva ubicació:

Germanor Barcelonina - RAI; Antic Teatre - El Molino Atómico, AV Revitalització del Casc Antic, Esplai Esquix, Centre Sant Pere Apòstol; Coordinadora de Veïns del Casc Antic, Federació del Comerç del Casc Antic, Fundació Casc Antic, Pla Integral del Casc Antic, Fundació Comtal.

Pressupost total: 179.962,57 euros

Pel que fa al casal de joves autogestionat previst al pla de barris, forma part del programa funcional definit a l'equipament que s'ubicarà a l'edifici del número 55 del carrer Sant Pere Més Baix i que, per tant, és posarà en marxa els propers anys.









5

*Comitè d'Avaluació
i Seguiment*



5

Comitè d'Avaluació i Seguiment

Per tal de fer un seguiment periòdic de l'estat de desenvolupament del projecte, la Llei de barris, àrees urbanes i viles que requereixen una atenció especial va preveure la formació d'un comitè d'avaluació i seguiment que reunís en un mateix òrgan la Generalitat, l'Ajuntament i representants del teixit social (associacions de veïns, comerciants, entitats) dels barris.

El Comitè és l'instrument de gestió que dissenya, rep els recursos i executa el programa de barris. En la rehabilitació d'àrees urbanes, el millor nivell de gestió per la seva proximitat amb els ciutadans i el coneixement de la realitat és el govern local, però, en el cas de la rehabilitació integral, és necessari disposar d'un mecanisme de coordinació que integri els tres nivells afectats: la Generalitat, l'Ajuntament i el conjunt format per les entitats veïnals i els agents socials i econòmics.

El Comitè d'Avaluació i Seguiment va néixer amb quatre funcions fonamentals:

1. Establir mecanismes de coordinació.
2. Avaluar els informes preceptius de seguiment.
3. Promoure processos de participació ciutadana.
4. Elevar els projectes a la Comissió d'Inspecció del Programa.

Les sessions del Comitè s'han celebrat amb periodicitat anual i l'última s'ha programat per al dia 15 d'abril del 2009. Les tres anteriors s'han celebrat el 9 de febrer de 2006, el 9 de maig de 2007 i el 12 de març de 2008. Han comptat en alguna de les sessions amb la presència:

En representació de la Generalitat de Catalunya: Joan Rabassada Ferrer del Departament de Governació i Adm. Públiques; Josep González-Cambray, Departament d'Acció Social i Ciutadania; Carme San Miguel, Delegació Territorial del Govern; Oriol Nel-lo, Departament de Política Territorial i Obres Públiques; Francesc López, Departament de Política Territorial i Obres Públiques INCASOL; Climent Solé, Departament de Política Territorial i Obres Públiques; Isabel Sierra, Departament de Salut; Matilde de las Heras, Departament de Benestar i Família; Ramon Botey, Departament de Política Territorial i Obres Públiques; Emili Garcia, Departament de Política Territorial i Obres Públiques; Maria Jesús Mier, Departament de Política Territorial i Obres Públiques; Laura Arlegui, Departament d'Economia i Finances; Joan Batlle, Departament de Medi Ambient i Habitatge; Violant Mascaró, Departament de Governació i AP; Montserrat



Mirabent, Departament de Treball; Judith Arruebo, Departament de Política Territorial i Obres Públiques; Joan Lúria, Departament d'Economia i Finances; Neus Orriols, Departament d'Acció Social i Ciutadania; Daniel Iglesias, Oficina Llei de Barris.

En representació de l'Ajuntament de Barcelona: Ricard Frigola, Pla d'Habitatge i Institut Municipal d'Urbanisme; Glòria Oller, Institut Municipal d'Urbanisme; Josep Maria de Torres, gerent de Foment de Ciutat Vella, SA; Àngel L. Uzqueda, director d'Oficina Habitatge i Rehabilitació Ciutat Vella; Elisenda Ortega, Districte de Ciutat Vella; Josep Sans, conseller tècnic del Districte de Ciutat Vella; Carles Pasquina, director de Rehabilitació Bagursa; Enric Cremades, director de Plans Integrals; Josep Cambray, Districte de Ciutat Vella; Jordi Amela, director d'Oficina Habitatge i Rehabilitació; Carles Blasco, director general de Foment de Ciutat Vella, SA; Federico García, conseller tècnic del Districte de Ciutat Vella; Xavier Valls, director general de Foment de Ciutat Vella,sa.; Bàrbara Baigol, consellera tècnica del Districte de Ciutat Vella; Joan Manel de Homdedeu, cap del territori de Casc Antic; Àfrica Cardona, directora del programa "Treball als Barris" de Barcelona Activa, i la regidora del Districte de Ciutat Vella, Itziar Gonzalez Virós.

En representació de les entitats veïnals, associacions ciutadanes i agents econòmics i socials: Montserrat Badia, Fernando Varela, Albert Rodríguez Anna Selva, i Marta Domènech del Pla Integral Casc Antic; Xavier Andreu de la Federació de Comerciants del Casc Antic; Jaume Estany i Sofia Ferré del Consorci Sanitari de Barcelona; Maria Mas i Pep Miró de l'Associació de Veïns del Casc Antic; Carmen Hidalgo de la Coordinadora de Veïns del Casc Antic; Beatriu Carbonell de l'Associació A. Santa Caterina.

Les sessions han permès donar raó del grau de compliment del programa i evidenciar les dificultats sorgides durant el procés. En les diverses sessions es constatà la necessitat de redefinir els àmbits d'actuació dels programes de Llei de barris. En tractar-se d'un projecte de la primera convocatòria, prioritza de manera molt clara l'actuació urbanística en el territori, en detriment de les actuacions de caire social, econòmic i sanitari que es mostren fonamentals i que, per aquest motiu, han requerit una actuació complementària de les administracions per tal d'abordar-les de manera adequada.

L'empresa Momentum ha aixecat acta de les diverses sessions.







*Pressupost
executat*





6

Pressupost *executat*

Llei de millora de barris, àrees urbanes i viles que requereixen atenció especial.

De la previsió econòmica inicial del projecte, que s'elevava a 14.616.000 €, s'ha executat totalment el pressupost en la data de tancament a 31 de març de 2009. La importància i l'abast de les actuacions han implicat un esforç suplementari de l'Ajuntament de Barcelona amb una inversió addicional de 9.222.234,72 €.

Així, doncs, el total de la inversió realitzada en el marc del Pla integral de Santa Caterina i Sant Pere ha estat de 23.838.234,72 €.

Quadre resum de la previsió econòmica inicial 2004

Actuacions	Prev. 2004
Urbanització Pou de la Figuera	
Arranjament de microespais ajardinats a racons del barri	
Ajuts per a actuacions de rehabilitació d'elements estructurals	
Incorporació d'ascensors a edificis de 4 o més plantes	
Ajuts per a rehabilitació en operacions de millora de la gestió de l'aigua	
Programa pilot d'instal·lació de captadors solars	
Obtenció de sòl per a equipaments	125.682,45
Conjunt d'equipaments Pou de la Figuera	
Equipament multifuncional a l'edifici de "la Penya"	
Fase final Centre Cívic del Convent de Sant Agustí	
Recollida pneumàtica de brossa	
Minideixalleria	
Arranjament de local per a casal de joves autogestionat	
Arranjament locals d'entitats	
Campanyes de creació d'identitat comercial i impuls econòmic	
TOTALS	125.682,45



Prev. 2005	Prev. 2006	Prev. 2007	Prev. 2008	Pròrroga 2009	Prev. TOTAL
40.268,84	1.400.000,00	429.731,16			1.870.000,00
	100.000,00	70.000,00			170.000,00
	163.006,58	173.400,00	183.593,42		520.000,00
	153.602,35	163.300,00	173.097,65		490.000,00
	125.389,68	133.300,00	141.310,32		400.000,00
	28.212,68	30.000,00	31.787,32		90.000,00
2.474.317,55	900.000,00	1.200.000,00	1.300.000,00		6.000.000,00
100.000,00	870.000,00				970.000,00
	1.000.000,00	176.000,00			1.176.000,00
	750.000,00	750.000,00			1.500.000,00
					0,00
	370.000,00				370.000,00
		90.000,00			90.000,00
					0,00
33.000,00	33.000,00	634.000,00			700.000,00
67.000,00	67.000,00	46.000,00			180.000,00
90.000,00					90.000,00
2.804.586,39	5.960.211,29	3.895.731,16	1.829.788,71		14.616.000,00

Quadre resum de la despesa executada justificada a tancament 31/3/2009

Actuacions	Real 2004
Urbanització Pou de la Figuera Arranjament de microespais ajardinats a racons del barri	
Ajuts per a actuacions de rehabilitació d'elements estructurals Incorporació d'ascensors a edificis de 4 o més plantes Ajuts per a rehabilitació en operacions de millora de la gestió de l'aigua Programa pilot d'instal·lació de captadors solars	
Obtenció de sòl per a equipaments Conjunt d'equipaments Pou de la Figuera Equipament multifuncional a l'edifici de "la Penya" Fase final Centre Cívic del Convent de Sant Agustí	
Recollida pneumàtica de brossa Minideixalleria	
Arranjament de local per a casal de joves autogestionat Arranjament locals d'entitats Campanyes de creació d'identitat comercial i impuls econòmic	
TOTALS	0,00

Quadre resum de la inversió real a 31/3/09

Actuacions	Real 2004
Urbanització Pou de la Figuera Arranjament de microespais ajardinats a racons del barri	
Ajuts per a actuacions de rehabilitació d'elements estructurals Incorporació d'ascensors a edificis de 4 o més plantes Ajuts per a rehabilitació en operacions de millora de la gestió de l'aigua Programa pilot d'instal·lació de captadors solars	
Obtenció de sòl per a equipaments Conjunt d'equipaments Pou de la Figuera Equipament multifuncional a l'edifici de "la Penya" Fase final Centre Cívic del Convent de Sant Agustí	
Recollida pneumàtica de brossa Minideixalleria	
Arranjament de local per a casal de joves autogestionat Arranjament locals d'entitats Campanyes de creació d'identitat comercial i impuls econòmic	
TOTALS	



Real 2005	Real 2006	Real 2007	Real 2008	31/3/2009	TOTAL
	2.724,34	1.867.275,66			1.870.000,00
170.000,00					170.000,00
	715,09	280.676,08	197.353,24	151.769,52	630.513,93
		125.806,93	120.062,61	234.756,34	480.625,88
	14.168,97*	78.724,27	152.505,21	105.498,73	350.897,18
				14.404,94	14.404,94
1.986.677,16	4.013.322,84				6.000.000,00
317.162,29	222.441,27	430.396,44	650.103,96		1.620.103,96
	45.443,50	192.410,01	288.042,53	19.498,60	545.394,64
	231.588,90	1.268.411,10	629.428,80		2.129.428,80
					0,00
	342.434,80	117.565,20			460.000,00
					0,00
					0,00
	34.230,00	36.341,20			70.571,20
	96.949,53	36.001,28	11.638,98	35.372,78	179.962,57
4.794,22	63.678,03	13.334,91	4.854,13	7.435,60	94.096,89
2.478.633,67	5.067.697,27	4.446.943,08	2.053.989,46	568.736,51	14.615.999,99

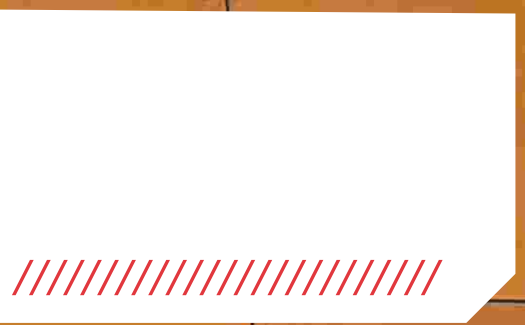
*destinats a difusió dels programes de rehabilitació.

Real 2005	Real 2006	Real 2007	Real 2008	31/3/2009	TOTAL
	2.724,34	1.511.641,01	475.865,55		1.990.230,90
634.515,87					634.515,87
	715,09	767.629,17	619.495,89	449.611,98	1.837.452,13
		314.517,33	546.141,16	436.992,13	1.297.650,62
	14.168,97	211.036,79	481.524,66	158.603,04	865.333,46
				36.012,35	36.012,35
2.292.082,75	5.239.587,34	2.393.244,12	579.709,29	3.290,22	10.504.623,50
	157.463,49	1.262.231,61	165.938,26		1.585.633,36
		277.493,69	223.049,23	83.643,52	500.542,92
	348.182,07	1.918.396,07	20.843,75		2.287.421,89
580,00	491.465,11	968.191,91	493.950,04		1.954.187,06
	34.230,00	36.341,20			70.571,20
	96.949,53	36.001,28	47.011,76		179.962,57
4.794,22	63.678,03	13.334,91	4.854,13	7.435,60	94.096,89
2.931.972,84	6.449.163,97	9.710.059,09	3.658.383,72	1.175.588,84	23.838.234,72





*Conclusions i
avaluació d'impactes*



7

Conclusions i *avaluació d'impactes*

L'obtenció dels recursos de la Llei de barris de la Generalitat de Catalunya per al Projecte d'intervenció integral de Santa Caterina i Sant Pere ha permès donar continuïtat a intervencions anteriors realitzades al barri des de l'aprovació del PERI del Sector Oriental del Casc Antic. Així, els diversos àmbits d'actuació definits han fet possibles un bon nombre d'accions d'impacte ciutadà.

Pel que fa a la creació d'espai públic i de dotació d'equipaments veïnals, els objectius s'han assolit de manera clara. El nou espai públic del Pou de la Figuera ha esdevingut punt de trobada i de joc del veïnat més proper. Nens, joves i grans gaudeixen de les diverses possibilitats que ofereix, ja sigui de joc, d'estada o de treball comunitari als horts.

D'altra banda, l'espai de reunió ubicat a la mateixa plaça permet a entitats i col·lectius de trobar-se i dissenyar activitats i projectes. Es tracta, sens dubte, d'un nou espai encara per definir, on Administració pública i veïns troben noves maneres de gestió urbana.

En tractar-se d'accions molt potents però molt concentrades en determinats punts del barri, l'execució del projecte ha mantingut una visibilitat variable en el territori, ja que s'ha dut a terme entre diverses actuacions municipals de gran envergadura que s'han perllongat molt de temps. Això no obstant, les accions de dinamització comercial i d'ús de l'espai públic, sobretot al Pou de la Figuera, han reforçat el coneixement del pla per part del veïnat.

Aquesta darrera actuació, en concret, va permetre desbloquejar un conflicte veïnal que s'arrossegava des de feia anys, i finalitzar la urbanització de la zona del Pou de la Figuera. Les principals actuacions urbanístiques previstes en el Pla d'intervenció s'han centrat en aquest sector. Els resultats finals han estat valorats positivament per la major part dels actors implicats.

Respecte al caràcter multidisciplinari i podem dir que ha estat un projecte marcadament urbanístic (urbanització del Pou de la Figuera, ajuts a la rehabilitació i millora del sanejament dels edificis, adquisició de sòl per a equipaments) i l'àmbit social s'ha definit al voltant de la dotació dels equipaments, la millora dels locals d'entitats i la creació d'una campanya de revitalització econòmica. No es van plantejar programes d'intervenció social focalitzats en col·lectius vulnerables de manera específica i, per tant, en aquest aspecte no podem valorar el impacte més immediat en les seves condicions de vida. Això no obstant, l'Ajuntament de Barcelona treballa des dels Serveis Socials amb polítiques clares contra l'exclusió.

La coordinació dels diversos actors ha estat centrada bàsicament en el Comitè d'Avaluació i Seguiment i no s'han creat altres àmbits de treball conjunt durant el procés. Pel que fa a la participació ciutadana, ha estat força alta, ja que es va fer una crida a les entitats perquè preparassin projectes per incloure al pla, i en la posterior implementació s'han generat diversos processos participatius que s'hi han vinculat (procés d'urbanització del Pou de la Figuera, centre de formació d'adults i per al model de gestió cívica de l'equipament del Pou de la Figuera, encara en marxa).



D'altra banda, pel que fa a l'àmbit de dinamització comercial és necessari continuar la tasca duta a terme per activar la zona, i s'hi han fet moltes campanyes. Les entitats que s'han implicat en el procés no han tingut prou reconeixement; de fet, la Federació de Comerciants no ha aconseguit consolidar-se. Les actuacions d'estudi del medi urbà previstes a l'entorn del Palau de la Música han de poder estendre's per tot el territori de Sant Pere i Santa Caterina, per tal de trobar nous enfocaments de futur. Aquest treball permetrà programar i pressupostar prioritats del barri que generin una correcta dinamització econòmica i social.



Pel que fa a l'acabament de l'edifici d'equipaments de La Penya (Palau Alós) previst per al 2011, permetrà arrodonir l'àmbit del Pou de la Figuera incorporant a l'ús ciutadà una escola bressol, un casal de joves i una escola d'adults que generaran nova activitat i relacions veïnals.

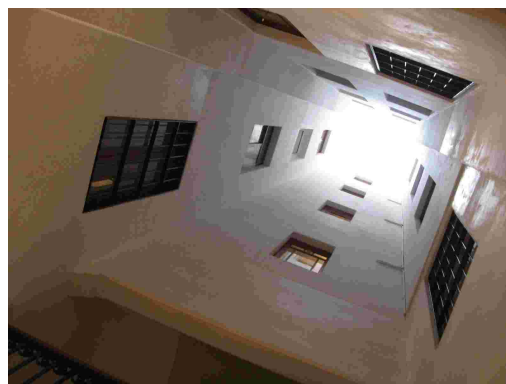
D'altra banda, és important relligar el Gòtic amb Santa Caterina per generar un moviment de vianants natural d'un barri a l'altre. En aquest sentit, el projecte de reforma de la Via Laietana permetrà pacificar i acostar els barris. També caldrà repensar l'avinguda Cambó.

Finalment, pel que fa a les polítiques d'inserció laboral dutes a terme a través dels ajuts del SOC, i que Barcelona Activa gestiona, han donat bons resultats que cal que continuïn els propers anys, per tal de consolidar allò que s'ha aconseguit. Els ajuts rebuts no han arribat compassats amb el procés del pla de barris i és fonamental continuar incidint en la recuperació social, de manera paral·lela a la urbanística.



També cal destacar que, tot i que encara no s'ha executat, es manté vigent la importància de la instal·lació d'una residència per a gent gran al barri. En aquest àmbit, cal destacar que el Pla integral ha detectat molta gent gran sola que requereix una especial consideració, ja sigui per a residència o generant pisos tutelats. És fonamental avançar en polítiques enèrgiques en matèria de gent gran.

En definitiva, el programa del pla de barris ha fet possible entomar polítiques de petita escala, de detall, que han de continuar en els propers anys per tal de millorar el que s'ha creat. El compromís de les administracions i el ciutadà es fer i té voluntat de continuïtat. Ara, caldrà consolidar-lo i enfortir-lo per aprofitar al màxim les oportunitats que ens ha obert el pla.

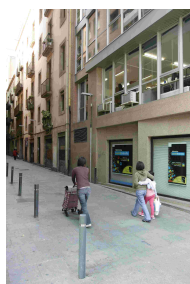
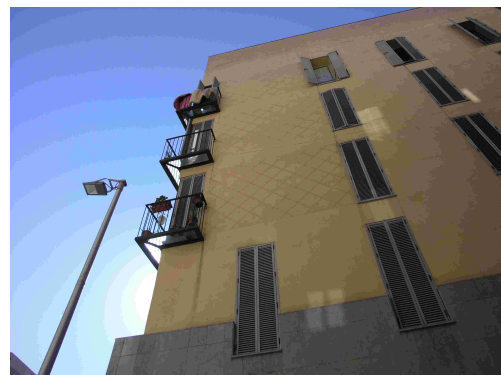




EVOLUCIÓ D'INDICADORS

La Fundació CIREM, per encàrrec del Departament de Política Territorial i Obres Públiques, ha realitzat durant el 2008 un estudi de l'impacte socioeconòmic i organitzatiu del Programa de barris. Les fonts d'informació utilitzades són quantitatives: evolució d'indicadors i grau d'implementació, i qualitatives: entrevistes, qüestionaris a agents implicats i enquesta telefònica a població resident.

En aquest apartat es reproduïxen només les relatives al programa de Santa Caterina. L'estudi complet es pot trobar a la publicació **“La llei de barris. Una aposta col·lectiva per la cohesió social”**, editat pel Departament de Política Territorial i Obres Públiques de la Generalitat de Catalunya el febrer de 2009.



Transformació de les condicions urbanes

Taula 1. Indicadors per a la determinació d'àrea urbana d'atenció especial de caràcter urbanístic (I)

	Densitat residencial de l'àrea d'intervenció (habitatges/hectàrea)		Mitjana estandarditzada dels valors cadastrals de l'àrea d'intervenció (mitjana dels valors cadastrals del municipi = 100)		Percentatge de superfície de zones verdes previstes en el planejament general dins l'àrea d'intervenció que encara no s'han executat (%)	
	2004	2008	2004	2008	2004	2008
Santa Caterina i Sant Pere	245,9	245,9	71,9	71,9	45,2	1,2
Mitjana dels barris de la primera convocatòria	126,9	124,6	75,1	77,7	61,3	53,1

Font: Fundació CIREM a partir de diverses fonts estadístiques.

Taula 2. Indicadors per a la determinació d'àrea d'atenció especial de caràcter demogràfic

	Variació percentual de la població resident dins l'àrea d'intervenció (%)		Variació percentual de la població resident dins el municipi (%)		Variació estandarditzada de la població resident a l'àrea d'intervenció (variació de la població resident al municipi=100)		Taxa de dependència de la població resident dins l'àrea d'intervenció (%)	
	1998-2003	2002-2007	1998-2003	2002-2007	1998-2003	2002-2007	2003	2007
Santa Caterina i Sant Pere	13,9	6,4	5,1	4,5	272,1	143,6	43,0	38,5
Mitjana dels barris de la primera convocatòria	8,1	11,8	6,1	8,9	119,9	141,9	49,0	45,2

Font: Padró Municipal (Instituto Nacional de Estadística -INE).

Taula 3. Indicadors per a la determinació d'àrea urbana d'atenció especial de caràcter demogràfic (II)

	Percentatge de població resident a l'àrea d'intervenció que té nacionalitat extracomunitària (%)		Percentatge de població resident al municipi que té nacionalitat extracomunitària (%)		Percentatge de població resident a l'àrea d'intervenció que té nacionalitat extracomunitària estandarditzat (percentatge de població extracomunitària del municipi = 100)	
	2003	2007	2003	2007	2004	2008
Santa Caterina i Sant Pere	27,0	25,7	9,1	11,9	297,9	215,3
Mitjana dels barris de la primera convocatòria	18,0	25,5	8,9	15,1	201,9	168,7

Font: Padró Municipal (INE).

Taula 4. Puntuació total dels indicadors per a la determinació d'àrea urbana d'atenció especial

	Puntuació total dels indicadors per a la determinació d'àrea urbana d'atenció especial	
	Situació inicial	Situació actual
Santa Caterina i Sant Pere	44,82	39,68
Mitjana dels barris de la primera convocatòria	48,37	44,79

Font: Elaboració PTOP a partir de dades facilitades pels ajuntaments, l'Institut d'Estadística de Catalunya (IDESCAT) i l'INE.



Percepció ciutadana

Taula 1. Grau de satisfacció de viure al barri*

	Està satisfet de viure al barri?				
	Molt satisfet	Bastant satisfet	Ni satisfet ni insatisfet	Poc satisfet	Insatisfet
Santa Caterina i Sant Pere	12,5	74,4	10,9	2,1	0
Mitjana dels barris de la primera convocatòria	9	61,5	17,3	10,9	1,4

Taula 2. Percepció de millora de la vida al barri en els darrers 5 anys*

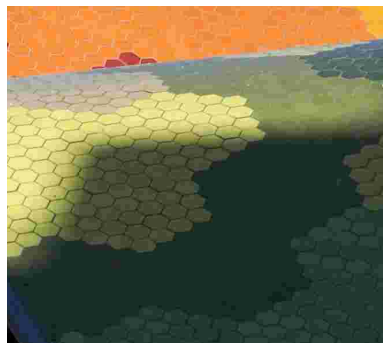
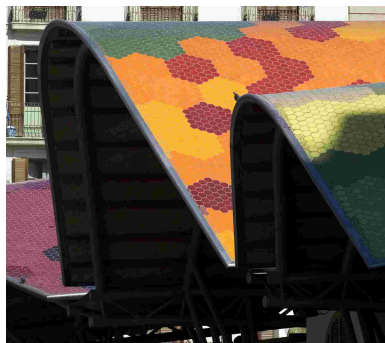
	Creu que la vida al barri ha millorat en aquests 5 anys?		
	Sí	No	Ns/Nc
Santa Caterina i Sant Pere	51,7	28	14,9
Mitjana dels barris de la primera convocatòria	51,3	32,8	15,9

Taula 3. Confiança en la millora de la vida al barri en els propers 5 anys*

	Creu que la vida al barri millorarà durant els propers 5 anys?			
	Sí	Seguirà igual	No	Ns/Nc
Santa Caterina i Sant Pere	49,1	9,9	23,5	17,6
Mitjana dels barris de la primera convocatòria	39,8	8,4	17,3	34,5

Taula 4. Desig de marxar a viure fora del barri*

	Si pogués, aniria a viure fora del barri?	
	Sí	Seguirà igual
Santa Caterina i Sant Pere	13,1	86,9
Mitjana dels barris de la primera convocatòria	14,3	85,7



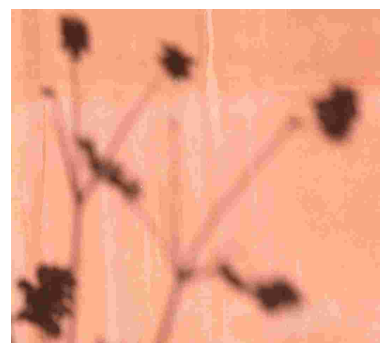
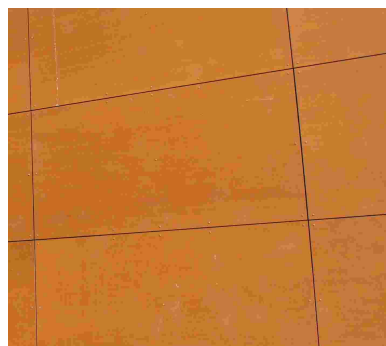
Taula 5. Arguments dels veïns que afirmen que no marxarien a viure fora del barri*

	Si pogués aniria a viure fora del barri?				
	No, per la bona qualitat de vida	No, per les relacions personals	No, pels bons serveis	No, per la seva localització	Altres
Santa Caterina i Sant Pere	3,4	69,8	22,8	3,7	0,3
Mitjana dels barris de la primera convocatòria	5,4	60,03	14,2	3	17,1

Taula 6. Arguments dels veïns que afirmen que marxarien a viure fora del barri*

	Si pogués aniria a viure fora del barri?				
	Sí, per problemes de convivència i inseguretat	Si, per manca de serveis	Sí, per massa immigració	Si, pel cost de la vida	Altres
Santa Caterina i Sant Pere	28,57	6,12	8,16	55,1	2,04
Mitjana dels barris de la primera convocatòria	62	2,78	8,21	18,99	8,02

*Font: Fundació CIREM a partir d'enquesta telefònica realitzada el 1r. semestre de 2008.









Crèdits:

Edició
Foment de Ciutat Vella
Pintor Fortuny, 17-19
08001 Barcelona
Tel.: 93.343.54.55
Fax: 93.343.54.56
www.fomentciutatvella.cat

Fotografia
Valenti Viñas, Eva Guillamet i
Andreu Adrover

Disseny gràfic i maquetació
Imagina

Impressió
El tintor

Correcció lingüística
Arancha

Dipòsit legal:





/FOMENT/CIUTAT VELLA/



Ajuntament de Barcelona
Ciutat Vella



Generalitat
de Catalunya