



PROJECTE D'INTERVENCIÓ INTEGRAL
DEL BARRI DEL COLL
GRÀCIA, BARCELONA

Abril 2007

ÍNDEX

	Pàg.
A.- DELIMITACIÓ ÀREA URBANA	2
Introducció	2
Documentació gràfica	4
B.- DESCRIPCIÓ SITUACIÓ URBANÍSTICA I SOCIOECONÒMICA	18
B1 Descripció estat conservació de l'edificació	18
B2 Descripció de la població	19
B3 Descripció de la situació econòmica	19
B4 Descripció de la situació social	19
B5 Associacionisme i participació ciutadana	20
B6 Descripció de la situació urbanística: Xarxes de serveis i dotacions d'equipaments	21
B7 Conclusions	28
C.- PROPOSTA D'ACTUACIÓ. MEMÒRIA	29
C1 Estratègia i prioritats	29
C2 Forma de gestió de la proposta d'actuació	31
C3 Revisió dels resultats de l'actuació	31
C4 Valoració dels requeriments de continuïtat i manteniment	32
C5 Calendari de desplegament del projecte	32
C6 Cooperació	32
C7 Altres intervencions públiques en el mateix àmbit	33
C8 Detall d'actuacions concretes	35
D.- QUADRES RESUM	63
Quadre resum INDICADORS	64
Quadre resum ACTUACIONS	65
Quadre resum CALENDARI DESPLEGAMENT	66
E.- FONTS CONSULTADES	68

A DELIMITACIÓ ÀREA URBANA

La implantació del barri del Coll es produeix entre els turons del Coll i el Carmel, i respon a la morfologia dels barris de la part alta de la ciutat, amb orígens en construccions rurals i masies a mig camí entre els nuclis de Gràcia i Horta ... Cal destacar que el camí del Coll fou la dècada dels setanta del segle XIX, el pas de la comunicació entre els barris de Vallcarca i Horta. Cal tenir present que aquests barris formaven part del municipi independent d'Horta fins al 1904, any de l'annexió d'aquest a Barcelona. Per tant, la formació i desenvolupament durant els darrers anys del barri del Coll vénen marcats pel vell traçat del camí entre els dos turons esmentats en direcció a Cerdanyola, on les primeres construccions les trobem a la Masia de Can Mora (1730) arribant ja al canvi de vessant.

"El barri del Coll ocupa part del turó del seu nom i de la vall que s'estén cap a Vallcarca, aixoplugat també entre les falques del turó germà del Carmel. És un barri nascut a batzegades, primer en unes humils urbanitzacions del final del segle XIX i després en operacions immobiliàries que respectaven ben poc la geografia dels turons, en plena onada migratòria de la dècada de 1960". (Els Barris de Barcelona, Enciclopèdia Catalana, 1997)

A partir de la construcció del viaducte de Vallcarca (1913) es comunicaren els barris del Putxet i El Coll i en la mateixa època s'urbanitza part de la Muntanya Pelada, una urbanització que al fracassar l'Ajuntament adquireix (1922): el que avui es coneix com a Parc Güell. És a partir d'aquests moments que comença la urbanització seguint les corbes de nivell de la part baixa de la vall i de les dues vessants dels turons, i per tant la consolidació dels primers carrers. Serà a partir dels anys cinquanta quan comença un creixement i rebliment d'una edificació mancada de planificació i responent un cop més a les urgències, sense tenir en compte els equipaments necessaris. Es van aixecar edificis per les dues vessants amb desnivells com els que podem veure al carrers Mora d'Ebre, Beat Almató i Font del Coll entre d'altres, que es salvaven amb unes escales, amb el conseqüent problema per a la gent gran, persones amb problemes de mobilitat, cotxets d'infants,...

El Pla Comarcal (1953) consolida el teixit urbà fins l'aprovació del Pla General Metropolità (1976) que delimita amb les corresponents qualificacions urbanístiques. Excepte el sector anomenat Portell que queda delimitat per un SRI (Sector de Reforma Interior) de remodelació pública, clau 14a, el qual ha suposat una congelació de la edificació fins a dia d'avui, on la iniciativa municipal porta a desenvolupar una modificació del PGM per a la remodelació i millora del sector del Portell.

Així, tal i com es justifica en la documentació que s'adjunta, es tracta d'un àmbit que per la seva pròpia naturalesa, la de la problemàtica que s'hi concentra i el tipus d'actuació que requereix per superar-la, s'ajusta a la tipologia d'àrea urbana per a la que el govern de la Generalitat, en el marc de les seves competències, hi vol destinar una atenció especial, fomentant la realització d'intervencions integrals adreçades tant des de la rehabilitació física com la sostenibilitat ambiental, el benestar social i la dinamització econòmica.

De fet, tal i com es justifica breument en aquesta introducció, el barri del Coll pateix les quatre situacions previstes per ser declarat com a Àrea Urbana d'atenció especial: involució urbanística, problemes demogràfics, problemes econòmics i socials i dèficits urbans en general. I tot i que ja el Districte de Gràcia i l'Ajuntament de Barcelona estan fent un gran esforç destinant, dins les seves possibilitats, molts recursos en el procés de revitalització del barri, està costant molt invertir la situació i superar el procés de degradació en el que es pot veure immers aquest sector de la ciutat.

El marc d'actuació amb el que es compta per superar aquesta situació, com s'explica en els punts següents, és un compromís de la ciutat per a la ciutat, que constitueix el marc de referència i de coordinació, participació i seguiment de totes les accions que amb la participació ciutadana, es consideren necessàries per a la revitalització del barri del Coll.

Amb tot, considerem justificable i imprescindible per a l'èxit d'aquest procés de revitalització urbana, comptar amb el suport econòmic dels Fons de Barris que la Generalitat de Catalunya té previst destinar per a aquest fi a través del Pla de Foment de Barris i Àrees urbanes que requereixen atenció especial.

Com altres barris de la Ciutat de Barcelona, el Coll presenta un conjunt de potencials, concrets i diversos, d'ordenació i recomposició del quadre urbà, que són una combinació de factors reals, històrics i també contemporanis, de rang geogràfic-territorial, i també urbanístic i econòmic.

B DESCRIPCIÓ SITUACIÓ URBANÍSTICA I SOCIOECONÒMICA**B1 DESCRIPCIÓ DE L'ESTAT DE CONSERVACIÓ DE L'EDIFICACIÓ**

El desenvolupament urbà del barri del Coll es produeix per conjunts parcel·lars a cavall entre el que podríem anomenar "urbanitzacions urbanes" que tenen el seu origen en les antigues urbanitzacions de "ciutat jardí" que no prosperen i que adopten un aprofitament de major intensitat, i els trets de la urbanització marginal que es desenvolupa a partir de camins existents. Aquesta darrera característica deriva en alguns casos en autoconstrucció, però en qualsevol cas en una tendència a consolidar-se definitivament i a integrar-se de manera gradual al teixit de la ciutat convencional.

El parcel·lari se situa en una bossa de sòl en condicions topogràfiques abruptes i d'asseïllament no gaire favorables malgrat que la pendent s'obre a sud i a oest. Les parcel·les es caracteritzen per fronts de façana de 6 a 9 metres i una fondària variable entre els 12 metres fins a 25 metres. Poden tenir un o dos fronts de carrer la qual cosa també determina els tipus i les característiques de les edificacions.

Donat el fet que el traçat viari es col·loca majoritàriament sobre les línies de mínima pendent, com correspon a la lògica d'una disposició en vessant, la parcel·lació resultant, estreta i perpendicular als carrers, es disposa sobre les línies de màxima pendent. Si afegim com a dada les fortes pendents del terreny existent, que arriben al 30-50%, la implantació d'edificacions fa necessària una decidida intervenció sobre la topografia. El resultat és una modificació de les rasants de les parcel·les per obtenir un esglaonat més adaptat a les funcions d'estar, creant dues o més terrasses, fet que fa irreconeixible avui dia la configuració original del terreny.

L'edificació ocupa una de les plataformes generades, normalment la que queda en contacte amb el carrer superior. L'altra façana de la parcel·la, si és passant, és ocupada per la tanca del jardí, que esdevé un mur de contenció quan es tracta de la part més baixa del terrenys. Sovint, l'edificació es desdobra en els dos costats curts o façanes de la parcel·la, creant un cos auxiliar (amb funcions d'aparcament o magatzem) complementari de l'edificació principal.

L'esglaonament de l'edificació produeix un gran contrast entre l'impacte volumètric percebut de lluny i el percebut des dels mateixos carrers del barri. Donada la implantació topogràfica del barri, la façana posterior dels edificis acostuma a ser varies plantes més alta que la del carrer superior, i per tant la presència dels edificis en la visió llunyana o des dels carrers inferiors, és d'unes 2 o 3 plantes més alt.

Caldria diferenciar entre la part baixa del barri, on el planejament vigent permet la densificació de la configuració edificatòria original, de les parts altes, on trobem d'una banda l'afectació de les construccions amb la futura destinació a parc, i la qualificació com a zona de remodelació pública, fets que han produït una aturada en els processos densificatoris que afecten al barri.

En el moment que es produeix la ocupació de la parcel·la original amb edificació a les dues façanes, i es consoliden amb creixement en alçada, es crea el problema dels patis interiors d'illa inexistents o poc dimensionats. Aquesta disposició, agreujada per la topografia, ben segur amaga situacions de plantes semisoterrani amb la façana bona a pocs metres de la façana posterior del veí, i fins i tot ventilant per patis de llums, situació especialment delicada en els casos d'edificació plurifamiliar. Una situació que s'agreuja quan es produeix la segregació de la parcel·la, deixant la

B1	DESCRIPCIÓ ESTAT CONSERVACIÓ DE L'EDIFICACIÓ	pàg. 18
B2	DESCRIPCIÓ DE LA POBLACIÓ	pàg. 19
B3	DESCRIPCIÓ DE LA SITUACIÓ ECONÒMICA	pàg. 19
B4	DESCRIPCIÓ DE LA SITUACIÓ SOCIAL	pàg. 19
B5	ASSOCIACIONISME I PARTICIPACIÓ CIUTADANA	pàg. 20
B6	DESCRIPCIÓ DE LA SITUACIÓ URBANÍSTICA: XARXES DE SERVEIS I DOTACIONS D'EQUIPAMENTS	pàg. 21
B7	CONCLUSIONS	pàg. 28

seva condició de passant amb dos límits a cadascun dels carrers del pendent, resultant dues parcel·les amb una sola façana a carrer i unides per la mitgera posterior.

Gran part de les edificacions, especialment les de la fons de la vall que forma el barri, corresponen al tipus de casa entre mitgeres, amb unes longituds de façana que es situen majoritàriament al voltant dels 8 m. L'ús de l'edificació principal del barri és el d'habitatge, principalment plurifamiliar amb una petita presència de comerç i activitats industrials.

Les edats de l'edificació ens donen alguna pauta per interpretar aquest fet, el que es troba ja explicitat en la descripció de l'evolució del barri, i en les incidències que han tingut sobre aquest territori els canvis de planejament que s'han succeït en els darrers anys.

Les parts amb planejament ferm, que ocupen la vall, han patit i pateixen encara avui una forta densificació edificatòria, totalment inadequada a la seva implantació topogràfica.

Els vessants van patir onades constructores entre els anys 1953 i 1976, amb un 62% dels seus edificis. Aquesta onada constructora, que correspon a la vigència del Pla Comarcal, va portar al barri l'augment de importància de la tipologia plurifamiliar i els edificis amb més gran nombre de plantes, les densitats i els aprofitaments del sòl més alts, i va introduir volumetries clarament disconformes amb les preexistents, especialment les realitzades cap al final del període, ja sota l'amenaça del canvi de planejament. Son edificis amb un impacte molt fort sobre la percepció del conjunt, que mostrarien la línia de treball a rebutjar en el futur.

La situació d'inseguretat urbanística de certes zones del teixit edificatori, agreujada per la particularitat topogràfica del barri, produeix casos on malauradament es pot treure bon profit de les situacions d'infrahabitatge.

B2 DESCRIPCIÓ DE LA POBLACIÓ

Els indicadors demogràfics pel barri del Coll ens mostren un procés de densificació, que es pot atribuir a la capacitat d'oferta d'habitatge que el barri ha tingut en els darrers anys, deguda segurament a la seva posició aïllada i allunyada del centre, que ha mantingut preus més baixos a la zona. Aquesta densificació es produeix per l'arribada de gent jove, tant procedent de la resta de la ciutat com estrangers, principalment llatinoamericans, el que es reflecteix en els índex d'envelliment i dependència, més baixos que els globals de la ciutat, i en la taxa de natalitat més alta que a la resta del districte i de la ciutat.

El fet que a la zona Nord del districte de Gràcia es situïn dos grans parcs amb un àmbit d'influència que ultrapassa el propi districte, com és el parc de la Creueta i especialment el parc Güell, introdueix distorsions en el moment de traduir la realitat a números. No es tracta de zones amb edificació poc densa sinó d'amplies zones amb densitats similars a les presents als barris veïns com el Carmel, juxtaposades amb àrees buides d'edificació. La difícil orografia fa que el contacte entre l'edificat i el buit no sigui senzill i les permeabilitats es produeixin només a determinades zones. Per tant, pels càlculs numèrics de densitat edificatòria tenim les dades corresponents a tot l'àmbit, que serien uns 90 habitatges per hectàrea, amb la mateixa dada calculada per les seccions censals centrals al barri, 203 habitatges per hectàrea.

B3 DESCRIPCIÓ DE LA SITUACIÓ ECONÒMICA

El barri del Coll, igual que d'altres barris del voltant, està patint un procés de transformació urbanística important, on la seva estructura, composta de cases d'una o dues plantes, està deixant pas a

habitatges moderns i amb més densitat, amb l'arribada de nous veïns vinguts d'altres indrets de la ciutat.

Aquests elements de canvi produeixen el trencament de l'equilibri comercial del barri, on trobem una manca de teixit comercial, agreujada per l'arribada de nova població amb demandes que no es poden satisfer sense sortir del barri.

Cal destacar també l'actual vocació residencial de la zona, que no correspon a la seva història recent, ja que en els darrers vint anys s'ha produït el tancament de tallers i d'empreses significatives, com és el cas de l'editorial Bruguera que donava feina a molts veïns i veïnes del Coll (un dels edificis de la mateixa és avui el centre cívic del Coll). Aquest fet va comportar un descens de la vida comercial del barri que encara es pot observar en molts baixos, antics locals comercials, que avui són habitatges.

B4 DESCRIPCIÓ DE LA SITUACIÓ SOCIAL

Les dinàmiques socials d'envelliment de la població no desapareixen al barri del Coll: cada cop és més gran el nombre de persones d'edat avançada, majoritàriament dones, que tenen el seu càrrec la cura diària de familiars encara més grans o amb més dependència per a dur a terme les activitats de la vida diària. Aquest fenomen generalitzat, al Coll pren un to més greu al afegir-s'hi els dèficits de mobilitat per la manca d'accessibilitat interna del barri i de connectivitat amb els serveis de la resta del districte i de la ciutat. La responsabilitat de proporcionar diàriament ajut a un familiar que està en situació de fragilitat té un important impacte físic i psicològic sobre la vida dels cuidadors. De fet, la cura de les persones dependents ha estat identificat com un dels aconyiments que més estrès pot produir en la vida d'una família i en cadascun dels seus membres.

Els Serveis Socials del Districte de Gràcia detecten els següents problemes al barri, segons l'informe realitzat pels tècnics del Centre de Serveis Socials del Coll:

" El Centre de Serveis Socials del Coll està ubicat al barri del Coll, tot i que la seva àrea d'actuació s'estén als barris de Penitents, Vallcarca i la Salut. (...)

Les característiques de la població atesa són:

"_Gent gran i població sobreenvellida. És el sector de població més important usuària del Centre de Serveis Socials. Aquesta població presenta greus problemes de mobilitat, que afegit a les dificultats d'accessibilitat al barri i a la manca de transport, provoca aïllament dintre del domicili. Aquestes persones grans presenten un alt grau de dependència i són cuidats en la seva majoria per persones de gran fragilitat i molt sovint els mateixos cuidadors/res són majors de 65 anys i es troben en situació de vulnerabilitat (problemes de salut física, mental, toxicomanies...). A més, tots aquests factors queden agreujats per una situació econòmica precària i d'habitatge. (...)

Com a característica rellevant de les actuacions socials que es fan amb aquesta població, destaca la necessitat de desplaçar-se que tenen els treballadors socials fins als domicilis dels usuaris, ja que l'aïllament físic i les barreres arquitectòniques impedeixen l'accés al Centre de Serveis Socials. Tanmateix s'ha incidit molt en prioritzar l'atenció domiciliària per aquestes persones.

La majoria dels habitatges on viuen aquestes persones no tenen unes condicions de solidesa per l'habitabilitat, mancants instal·lacions i equipaments necessaris per desenvolupar les activitats pròpies de la vida domèstica: manca d'ascensors, accés amb voreres estretes, esglaons... Construccions no preparades per donar resposta a les necessitats actuals. En definitiva, l'emplaçament de l'habitatge i les circumstàncies del seu entorn dificulten l'obtenció

dels serveis bàsics i assistencials, tant de la comunitat, com dels domiciliaris (existeixen carrers amb escales que dificulten l'accés per ambulàncies, transport adaptat...).

(...)

Famílies monoparentals. En els darrers anys s'ha produït un increment de població atesa formada per un sol membre adult (principalment dona) i un o més fills a càrrec. Les característiques d'aquestes famílies són la inestabilitat laboral i d'habitatge (moltes vegades són habitacions rellogades, amb la dificultat que comporta trobar un lloc que els permetin tenir els nens), la precarietat econòmica, la manca de xarxa de suport familiar i social. Això implica una actuació intensiva dels educadors i dels treballadors socials (plans educatius amb els nens i les mares) i suport psicològic per contenir tota la situació d'angoixa que li provoca la seva situació.

A més, la situació s'agreuja en el cas de famílies immigrades monoparentals que es troben en el barri, sense permís de treball ja que dificulta encara més l'accés al mercat laboral. En general, en tota la població que ha patit un procés migratori es fa palès el dol migratori comportant desarrelament, trencament de la xarxa familiar i social de referència, endeutament, sentiment de culpabilitat per la família que han hagut de deixar al seu país, estrès per haver de fer front als nous reptes...

Persones immigrades. Des de la visió del Centre de Serveis Socials es constata que el barri del Coll ha estat una zona de pas per les persones novingudes en un primer moment d'arribada al nostre país. Posteriorment i amb l'estabilització laboral i econòmica, aquestes persones tendeixen a marxar a zones més comunicades i amb més serveis.

Els col·lectius amb més presència al territori actualment són els provinents de Bolívia, Equador, Colòmbia, Argentina i Marroc.

L'impacte que suposen aquests fluxos migratoris itinerants reorienten la resposta dels serveis socials cap a unes estratègies d'inclusió social dels nous col·lectius, com seria l'acompanyament personalitzat (entre d'altres) en els aspectes de la vida quotidiana: informació legal i de documentació, orientació laboral i de salut, orientació escolar i ajut per fer front a les despeses inicials (llibres, beques de menjador i material)...

(...)

Persones que es troben en situació d'atur. Segons dades extretes pel Districte de Gràcia, la taxa d'atur al barri del Coll (...) es situa per sobre de la resta de barris del Districte de Gràcia.

Això queda pales en les demandes de recerca de feina de la població atesa des del Centre de Serveis Socials i en la gestió de la RMI.

(...)

Persones que pateixen problemàtica de salut mental. A partir de l'atenció directa i les coordinacions establertes amb la xarxa de Salut Mental de la zona, detectem greus dificultats (trastorn mentals severes) que produeixen fragilitat en els nostres usuaris, comportant aïllament social, problemes de relació i dificultats d'inserció socio-laboral.

(...)

Tanmateix existeix un nucli de vivendes d'autoconstrucció ubicades a la vessant nord-oest del Parc de la Creueta del Coll (50 barraques), amb (...) problemàtica socio-econòmica i associades al consum de tòxics."

Properament es publicaran els resultats d'un estudi sobre el nivell de renda per barris, basat en les 248 Zones de Recerca Petita de la ciutat, i per tant ofereix més desagregació territorial que l'Índex Sintètic de Desigualtat Social, dada utilitzada per mesurar la proporció de població en risc d'exclusió social, que es queda en les 38 Zones Estadístiques.

En el cas del Coll, l'ISDS correspon a tot Vallcarca, mentre que amb l'Índex de renda el càlcul correspon a l'entorn del carrer Mora d'Ebre (ZRP 141, que inclou les seccions censals 140 a 148). A més, l'ISDS és basa en dades 2001, mentre que l'Índex de renda correspon al 2005.

Si es considera Índex de Renda Familiar Disponible de Barcelona any 2005 de valor 100, el barri del Coll (ZRP 141) quedaria per sota, amb un valor de 89.

B5 ASSOCIACIONISME I PARTICIPACIÓ CIUTADANA

Existeix al Coll una xarxa associativa petita tot i que amb una activitat notable. Aquestes entitats, però, llevat de l'associació de veïns que està ubicada a un local municipal cedit pel Districte de Gràcia, no tenen seu pròpia i estan ubicades al centre cívic del Coll, on realitzen les seves activitats i on han de guardar el seu material (Aroloki Club, Gent Gran del Coll, Grup d'estudis del Coll, Masters de l'Univers, Coral Mare de Deu del Coll, Orquestra Musicus, Diablers del Coll, Comissió de Joventut..) Altres entitats com l'A. Escolta Jaume I del Coll disposa d'un local propi que estan arrançant no sense molt problemes. L'Esplai Sant Jordi està ubicat a la Parròquia del mateix nom. Aquesta situació comporta que el centre cívic dona aixopluc i col·labora en moltes de les iniciatives de les entitats, sent també el magatzem de molt material que aquestes necessiten per posar-les en marxa, col·lapsant l'espai del centre en moltes ocasions.

La participació ciutadana, com a dret fonamental de la ciutadania i principi inspirador de l'Administració municipal, és una opció estratègica i estructural de l'Ajuntament de Barcelona i ha d'acompanyar les seves actuacions, especialment aquelles que estan relacionades directament amb la qualitat de vida de la ciutadania i en tot allò que afecti la seva quotidianitat.

Les Normes reguladores de la participació ciutadana (Aprovades al Consell Plenari de l'Ajuntament de Barcelona de 22 de novembre de 2002) desenvolupen els aspectes relatius a la participació ciutadana recollits a la Carta Municipal, i també inclouen aquells compromisos adquirits per l'Administració municipal en altres cartes, en especial els de la Carta Europea de Salvaguarda dels Drets Humans a la Ciutat, en la qual Barcelona es compromet no solament a garantir la participació, sinó també a promoure-la activament.

El criteri essencial és la creació dels canals més adequats per facilitar la participació universal, a partir de la idea que tothom que vulgui participar pugui fer-ho acompanyat d'una acció instigadora des de la mateixa institució.

L'Ajuntament de Barcelona opta així d'una manera decidida per la democràcia participativa, com a complement i aprofundiment de la democràcia representativa. Per tal de fer-la efectiva, el reglament recull els diferents òrgans, processos i mecanismes de participació, que s'han d'aplicar depenent de cada circumstància específica, i, d'aquesta manera, es reflecteix la pluralitat de realitats i sensibilitats que configuren la ciutat.

Inclou també el reconeixement de tot un seguit de drets de la ciutadania vinculats a la participació, aposta amb claredat pel foment de l'associacionisme i, finalment, vincula les tecnologies de la informació i la comunicació, especialment Internet, a les pràctiques participatives.

El Districte de Gràcia té una tradició de participació d'anys però a més a més una voluntat clara de incentivar polítiques de participació ciutadana innovadores i ajustades als nous requeriments socials. Prova d'aquesta orientació és l'aplicació de totes les normatives de participació i de funcionament pels òrgans de participació que estan regulats i normativitzats per a tota la ciutat.

. Òrgans de participació reglats del Districte de Gràcia

Consell Ciutadà,

Audiència Pública

Comissions de Treball

Urbanisme i habitatge, Manteniment i serveis, Infància i Joventut, Mobilitat, Serveis Socials, Solidaritat i Cooperació, Participació i associacions de veïns, Atenció a la persona, Cultura, Comunicació, Medi Ambient

. Consells Sectorials:

Sostenibilitat i Medi Ambient, Escolar, Esport, Dona, Gent Gran, Comerç, Drets Civils, Accessibilitat, Salut

. Consells d'equipament:

Centre Cívic La Sedeta
Centre Cívic del Coll
Casal de Barri Cardener
Arxiu Municipal del Districte
Ràdio Gràcia

. Comissions consultives:

Medi Ambient, Urbanisme i Obres
Via Pública, Seguretat, Mobilitat i Serveis Municipals
Serveis Personals i Benestar Social

Aquesta voluntat política i tècnica per a la gestió transversal des de la proximitat ciutadana s'ha fet palesa en tot un seguit de processos i mecanismes de participació "ad hoc" que el Districte ha endegat. Concretament:

A. Uns de caràcter estratègic i transversal, en la que juntament amb els ciutadans s'ha construït "la visió" del futur del districte a 10 anys vista. En els que hi ha participat totes les entitats del districte (més de 400, agents econòmics i comerciants, agents culturals i artístics, agents professionals, veïns i veïnes a títol individual, experts externs, tècnics i polítics municipals)

. El Pla estratègic del Districte de Gràcia 2010

. Agenda 21 de Gràcia

. Pla de Mobilitat

B. Nous fòrums reglats:

. Procés de participació en el Pla d'Actuació de Districte –PAD 2004-2007-

El procés d'aprovació del PAD és un procés participatiu. Ha reflectit el resultat de la consulta participativa realitzada entre els mesos de desembre de 2003 i gener de 2004, en la que es concretaven les aportacions fetes pels veïns, veïnes i entitats de Gràcia així com de les propostes sorgides de les sessions dels diferents òrgans de participació del districte. El Pla també ha incorporat els projectes que l'equip tècnic del Districte ha suggerit a partir de l'anàlisi de les necessitats detectades, i de les prioritats polítiques del grup de govern del Districte. El Consell Ciutadà del Districte, constituït el dia 26 de gener del 2004, va culminar l'intens procés de participació validant el resultat definitiu del PAD. S'ha volgut garantir en el procés de participació del PAD una correcta i completa informació, debat i posterior devolució de la informació a tots els participants.

. Consells de Barri - 6 consells anuals-

El Consell de barri ha estat un òrgan de participació, innovador a la ciutat, que el Districte de Gràcia ha impulsat en aquest mandat. Amb l'objectiu de promoure una participació més directa, el Districte s'ha proposat aproximar-se encara més als graciencs. Un cop a l'any, l'equip de govern, responsables polítics i tècnics, s'han desplaçat a cadascun dels 6 barris del districte per a celebrar una audiència pública de l'estat del barri. En aquestes sessions s'ha informat àmpliament de l'estat de desenvolupament del Pla d'Actuació del Districte (PAD) compromès en el barri per tal de donar comptes a la ciutadania i s'han recollit les opinions, suggeriments i demandes de les entitats i persones individuals. Aquesta nova instància d'interrelació entre els responsables municipals i les entitats i persones del barri ha significat un pas endavant, anant més enllà del que marquen les Normes Reguladores de Participació Ciutadana de l'Ajuntament de Barcelona, donant encara més protagonisme als veïns i veïnes, a les seves necessitats quotidianes i pròximes. Durant aquest mandat s'han dut a terme 13 Consells de Barri amb una participació molt activa tant de les entitats com de les persones individuals que hi han assistit de 40 a 100 persones en cadascun d'ells.

. Consell de barri del Coll

S'han celebrat dos consells: al març del 2004 i al juny del 2005

S'ha convocat a 36 entitats i serveis del barri i a veïns i veïnes a títol individual.

Contingut general del barri: els veïns i veïnes han fet el seguiment de les actuacions en:

Urbanisme i zones verdes

Recuperació Finca Sant Salvador

Jardins de Maria Baldó (abans Sant Camil)

Arranjament Parc Güell

Pla Especial de la Zona 14 del Coll

Pla Director dels Tres Turons

Equipaments:

Reforma integral del Llac del Parc de la Creueta del Coll

Millores Centre Cívic del Coll

Nou aparcament Laguna Lanoo

Millora façana CEIP Montseny

Manteniment:

Consell de Barri del Coll 7 de juny de 2005

Àmbit de barri del Coll

Actuacions específiques al barri a més a més de les prestacions dels serveis municipals habituals

Urbanisme

- Impuls per a la redacció del Pla Especial de la Zona 14* del Coll
- Estudi de la viabilitat per la conservació de les mines de ferro del barri del Coll. Redacció d'un estudi per part d'un equip d'experts

Zones verdes, jardins i medi ambient

- Adequació dels jardins modernistes de la finca de Sant Salvador de l'arquitecte Josep Ma. Jujol (catalogada)
- Urbanització dels Jardins de Sant Camil
- Participació en la redacció del Pla Director dels Tres Turons
- Arranjament i millora tant de la zona monumental com de la boscosa del Parc Güell

Actuacions en equipaments

- Reforma, millora i posta en marxa de la piscina de la Creueta del Coll
- Millores al Centre Cívic del Coll

Actuacions de manteniment

Arranjament de voreres per col·locar panot antilliscant als carrers:

- Móra d'Ebre (Rubens-Font del Coll)
- Baixada Sant Maria (Móra d'Ebre - Torrent del Remel)
- Baixada de Solanel (Móra d'Ebre - Torrent del Remel)
- Torrent del Remel (panot antilliscant i ampliació de la vorera a prop de l'escola Montseny)
- Rubens (Mare de Déu del Coll - Balears)

Arranjament de voreres, escocells, arbrat i enllumenat al:

- Pg. Mare de Déu del Coll

Millora de mobiliari urbà en tots els carrers en que s'actua

Actuacions d'accessibilitat

- Construcció de l'aparcament de la plaça Laguna Lanoo amb 180 places aproximadament
- Millora accessibilitat Parc Creueta del Coll
 - Rampa fins les pistes de petanca
 - Reserva pública d'aparcament per persones amb mobilitat reduïda davant de les pistes
- Integració dels grans espais verds en l'estructura urbana: Estudi de la senyalització dels itineraris que facilitin l'accés als espais verds de la zona nord

Transport i mobilitat

- Impuls per a la instal·lació d'una línia d'autobús que connecti el Parc Sanitari Pere Virgili amb el barri del Coll
- Impuls del transport nocturn al Coll
- Accessibilitat a totes les línies de bus i metro al 2007
- Actuació de millores de circulació internes del barri del Coll segons el Pla de Mobilitat

Educació

- Arranjament de la façana del CEIP Montseny
- Projecte "Temps de barri, temps educatiu compartit"

Medi ambient

- Redacció i aplicació d'un projecte mediambiental al centre cívic del Coll
- Manteniment del punt d'informació ambiental del Centre Cívic i de la Recollida selectiva
- Promoció i ampliació de les accions relacionades amb l'Hort de l'Avi, l'Hort de Turull i el bosc de Turull
- Proposta de promoció d'itineraris verds pels parcs de la Creueta i Güell

Serveis Socials

- Millora en la dotació de recursos humans del Centre de Serveis Socials del Coll
- Increment de la dotació pressupostària del Servei d'Ajut a domicili
- Increment del servei d'Alarms Telefòniques

Centre Cívic del Coll

- Nou equip gestor amb més prestacions i capacitat de dinamització
 - Modificació de l'horari del centre cívic del Coll per adequar-nos millor a les necessitats de les entitats i veïns de la zona.
 - Producció d'una nova pàgina Web del CC del Coll
 - Programació de noves activitats per captar nous usuaris
- Renovació del conveni de col·laboració de l'espai multimèdia amb Gracianet

Dona

- Tallers per a dones organitzats des del Punt d'Informació i Atenció per la dona PIAD de Gràcia

Casal de joves

- Ampliació de l'equip de dinamitzadors per tal de donar cobertura als nois i noies de 12 a 16 anys.
- Promoció del diàleg amb els moviments alternatius juvenils. Coordinació de les activitats per a joves del Coll amb els grups alternatius.

Persones amb disminució

- Instal·lació de bucles magnètics a la sala d'actes del Centre Cívic del Coll per tal de facilitar l'audició a les persones usuàries d'audiòfon.

ACTUACIONS DE PLANEJAMENT

- Estudi zona 14A

ACTUACIONS DE MANTENIMENT

- Renovació de voreres i vorades i mitra de l'entornament
- Voreres antilliscant

ACTUACIONS D'ACCESSIBILITAT

- Accessibilitat de persones de mobilitat reduïda
- Accés al Parc de la Creueta Alta

ACTUACIONS EN ZONES VERDES JARDINS I MEDI AMBIENT

- Adequació façana CEIP Montseny
- Adequació jardins i elements modernistes Finca Sant Salvador
- Urbanització Jardins Sant Camil
- Arranjament Parc Güell

ACTUACIONS DE MOBILITAT

- Aparcament Laguna Lanoo

Ajuntament de Barcelona Districte de Gràcia

Arranjament voreres, instal·lació panot antilliscant
 Arranjament voreres, escocells, arbrat, enllumenat i mobiliari urbà
 Transport i accessibilitat:
 Nova línia Bus de barri, connectant el barri amb el Parc Pere Virgili
 Escales baixada de la Glòria
 Ampliació del servei de bus de barri diumenges i festius
 Serveis a les persones:
 Consolidació del Centre de Serveis Socials del Coll
 Nou equip de gestió del Centre Cívic del Coll amb ampliació horària i de programació

C. Nous espais de participació formal no reglada al voltant de temes específics:

- El Fòrum del Silenci
- El Debat de Festa Major

B6 DESCRIPCIÓ DE LA SITUACIÓ URBANÍSTICA, XARXES DE SERVEIS I DOTACIONS D'EQUIPAMENTS

El conjunt del barri es situa amb uns nivells d'accessibilitat viària i per vianants certament condicionats per la topografia, que marca una xarxa de carrers que busquen la mínima pendent, on es produeixen les comunicacions viàries, i una xarxa perpendicular a aquests, que es recolza en les línies de màxima pendent, solucionada amb carrers amb plataformes i escales. Això produeix dificultats d'accessibilitat i connectivitat interna tant viària com per vianants, en una de les direccions de l'entramat de carrers.

Aquests problema d'accessibilitat present al carrer es conjumina amb la dificultat d'implantació dels propis edificis en el terreny, per crear una doble manca d'accessibilitat: la del carrer i la dels accessos als edificis, sovint amb grans desnivells entre la cota d'entrada i la del carrer.

Si afegim la forta presència d'edificis plurifamiliars sense ascensor i l'esglaonament de les edificacions en els casos d'habitatge unifamiliar, tindrem un dels fets diferenciadors del barri.

L'àmbit és travessat per l'eix Passeig Mare de Déu del Coll- Llobregós, de comunicació amb els barris de Vallcarca i el Carmel, i l'eix del carrer Santuari, cap al Carmel i Guinardó. L'accés viari al barri es produeix en punts determinats: a l'extrem superior, la confluència del carrer del Santuari amb el del Portell i la cruïlla del Passeig de la Mare de Déu del Coll amb els carrers Funoses-Llussà i Lorda, i a l'altre extrem, per les cotes més baixes, la Plaça Flandes i el carrer del Torrent del Remei. Al centre trobem com a únic accés viari la Baixada de Sant Marià. Per tant podem dir que una de les característiques del barri és el seu isolament. La millora de la accessibilitat en aquests carrers, es fa necessària tant com a itinerari d'accés a l'interior del barri, com per enllaçar amb un futur recorregut de serveis que envolta el parc dels Tres Turons.

Són trets determinants els carrers d'escassa secció, amb forta pendent i sense una clara jerarquia viària. És clara una manca d'especialització, ja que aquesta ve donada per la continuïtat i el gradient de pendent de cada carrer, i no per la seva capacitat.

Els nivells de qualitat de la urbanització vénen fortament condicionats per aquesta insuficient secció dels carrers, per l'accidentada topografia, pel funcionament poc jeràrquic de la xarxa viària, i la manca de places d'aparcament, que demanen l'acondicament dels vials pel pas de tot tipus de vehicles i per l'aparcament al carrer. Trobem així voreres molt estretes a tot el barri, i fins i tot inexistent, com succeeix al carrer Torrent del Remei. Aquesta característica es veu agreujada per la persistència dels suports pels traçats aeris d'alguns serveis.

No existeixen al barri aparcaments públics i la forta presència d'edificis sense aparcament privat (només un 8,4% dels habitatges del barri disposa d'aparcament), juntament amb la manca de secció dels carrers, condiciona una forta pressió dels vehicles sobre l'espai viari, el que arriba a produir

afectacions sobre l'espai dels vianants, amb l'ocupació de les voreres, i sobre la capacitat de pas dels autobusos de transport públic.

Els mitjans de transport públic es redueixen al barri del Coll als autobusos urbans. Per accedir a la xarxa de metro cal arribar fins a l'estació de la línia 3 "Vallcarca", situada a l'avinguda del mateix nom. Està prevista la ubicació, al carrer Beat Almató, d'una de les sortides de la futura estació "El Coll-Taxonera" del perllongament de la línia 5. Malauradament, el greu accident del gener de 2005 va suposar l'aturada de les obres, repeses recentment, però els barris afectats pateixen l'endarreriment en aquesta millora en la seva accessibilitat.

Els espais verds existents més significatius de l'entorn són el Parc de la Creueta del Coll i el Parc Güell. És doncs entre aquestes dues masses verdes topogràficament accidentades que es situa el barri objecte de remodelació.

Cal destacar que es tracta d'espais verds amb vocació de servei a tot l'àmbit de la ciutat, i també que es situen perimetralment a l'espai edificat, amb una relació amb el barri marcada per les dificultats de la topografia i per la manca de qualitat dels espais de contacte, especialment a la banda alta del Portell, amb afectacions viàries no executades, i a la part dels darreres del parc de La Creueta, on trobem processos d'ocupació de l'espai lliure amb autoconstruccions recents.

L'interior del barri no conté espais que es puguin considerar zones verdes amb ús directament destinat als veïns, i aquells que es podrien acondicionar com a llocs d'estada es troben ocupats per l'asfalt i els cotxes aparcats, com es el cas de la plaça Flandes, la Placeta Montserrat i la plaça Laguna Lanao, o pateixen manca d'accessibilitat per la seva topografia, com a l'espai habilitat al carrer Francesc Tarafa.

Pel que fa a les dotacions d'equipaments de caràcter local, es concentren també a les vores del barri, amb només una excepció que aprofita l'antiga seu de l'editorial Bruguera, situada al bell mig del barri del Coll, i que conté les dependències del Centre Cívic del Coll i el Centre de Serveis Socials.

LLISTAT D'EQUIPAMENTS EXISTENTS AL BARRI DEL COLL:

Educació:

CEIP Montseny, Torrent del Remei, 2-10
 IES Pere Bosch i Gimpera, Torrent del Remei, 2-10
 Escola Mare de Deu del Coll, Santuaris, 30

Cultura:

Centre Cívic El Coll, Durà i Borrell, 28
 Esplai de Gent Gran, Centre Cívic El Coll
 Esplai de Joves, Centre Cívic El Coll

Religiosos:

Parroquia Mare de Déu del Coll, Santuaris, 30

Serveis Socials:

Centre Serveis Socials el Coll, Durà i Borrell, 28
 C.E. Salamandra, Santuaris, 30
 AE Jaume I, Lluís Bonifaç, 2
 Caramelles del Coll, Mora d'Ebre, 41

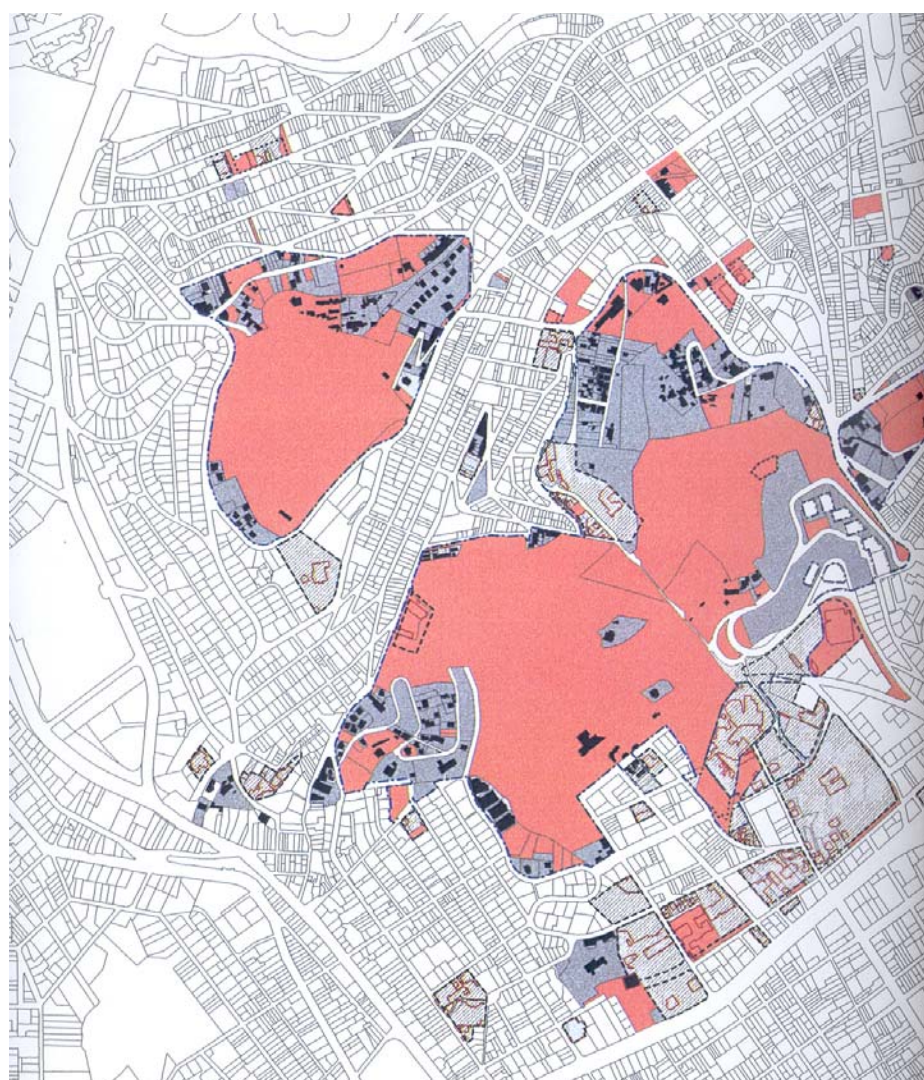
Instal·lacions esportives:

Complex Esportiu Municipal Creueta del Coll, Pg. Mare de Deu del Coll, 87
 Club Petanca Vallcarca, Castellterçol, 24

Salut:

Residència geriàtrica Can Mora

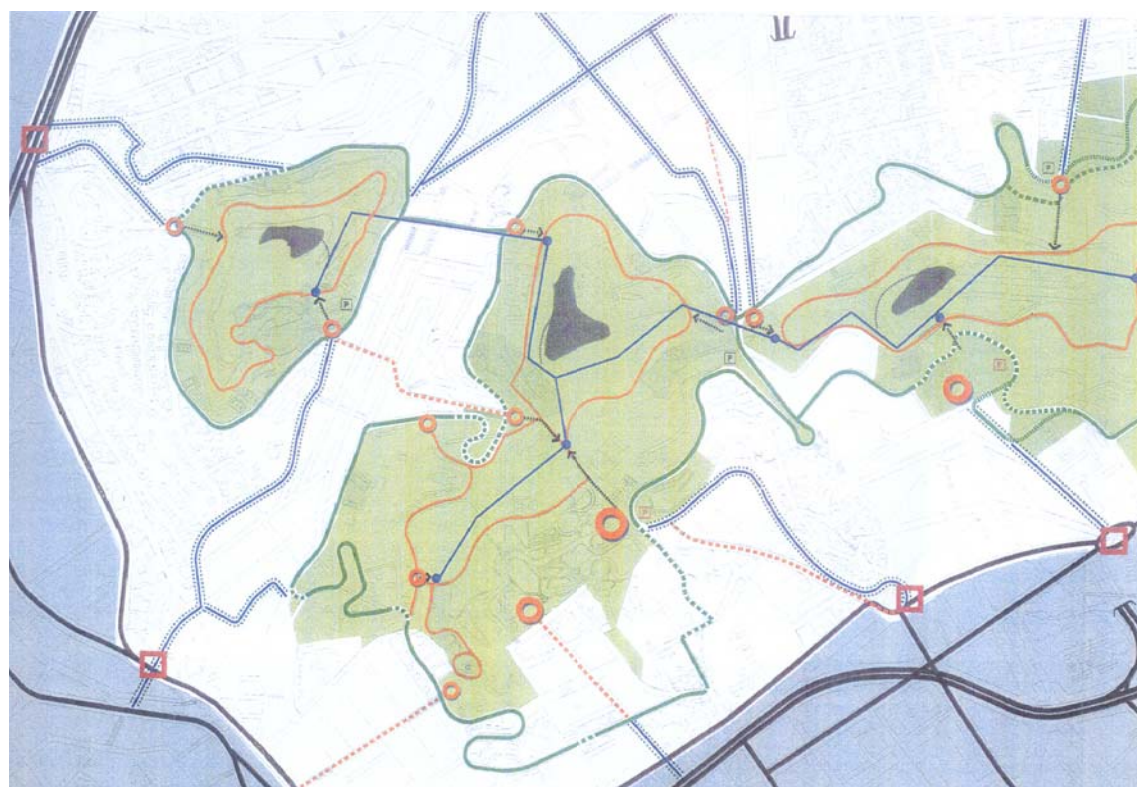
A les rodalies, ja fora de l'àmbit d'intervenció, trobem altres equipaments com son les escoles Virolai i La Farigola, el CEIP Coves d'en Cimany i el Centre Cívic del barri del Carmel.

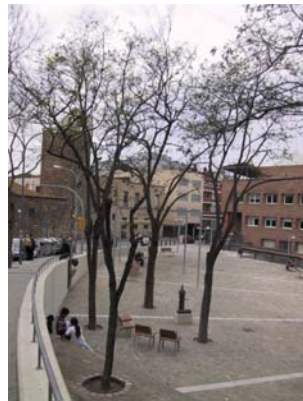


En color, les propietats municipals a l'entorn de Tres Turons

En termes de planejament el procés de transformació de tres Turons, en el sentit que s'explicita en el document de línies d'intervenció, és complex i caldrà dur-lo a terme en etapes successives. Suposa en primer lloc la Modificació del PGM, que és l'instrument que permet transformar, en el sentit abans exposat, les determinacions del Planejament vigent. Aquesta modificació resoldrà els temes relatius a la superfície de verd i sòstre construïble dins l'àmbit i delimitarà àmbits de Planejament de desenvolupament que mitjançant Plans de Millora Urbana concretaran les ordenacions de l'edificació i establiran les condicions de gestió. La gestió que definiran els Plans ha de permetre l'obtenció dels sòls destinats a parc, vialitat i equipaments i zones verdes locals. Caldrà tenir en compte que, en la mesura que el sòl de creació de noves zones provingui de l'aportació de sòls públics. Per l'obtenció del sòl privat sense edificar, es preveuran mecanismes reparcel·latoris preferentment, podent-se procedir a expropiacions si aquests no fossin possibles."

Planol de vores i accessos.
Proposta Ordenació del
parc dels Tres Turons, 2001.





les places



les escales



els carrers





obtenció noves zones verdes



rehabilitació



patrimoni



B7 CONCLUSIONS

El barri del Coll presenta problemes que han condicionat negativament part de l'estructura urbanística del barri, amb forts pendents i una manca considerable d'espais lliures i de relació al seu interior.

- Relació respecte al centre de la ciutat i el mateix districte.
- Derivats de la topografia: accessibilitat als edificis i de connectivitat entre sectors del barri i entre els barris veïns .
- Manca de caracterització de l'espai públic.
- Baixa qualitat de construcció amb deficiències d'habitabilitat del parc d'habitatges existent, i especialment al sector del Portell.

En resum, el barri del Coll pateix problemes d'ordre urbanístic, econòmic i social que en els propers anys poden agreujar-se produint processos d'involució urbanística i de concentració de problemàtiques tant d'ordre econòmic i social com de naturalesa física i estructural.

Problemes que s'agreugen per la "manca d'efectivitat" de l'instrument de planejament vigent en el sector del Portell, el que provoca inseguretats jurídiques de la propietat i la necessitat d'una banda de reconduir-la cap a una normalització i de l'altra reconduir un procés d'ocupació de zones qualificades de verd urbà amb edificacions.

Malgrat el que s'ha exposat, l'àmbit pot redreçar el seu futur amb un seguit de potencialitats que avui es detecten:

- La oportunitat d'interconnexió entre els dos turons amb el Parc de la Creueta del Coll i el Parc Güell, amb el barri del Coll com a espai estructurador entre Vallcarca a la part baixa i l'accés a la part alta del barri del Carmel. Amb aquest objectiu es proposen una seqüència d'espais verds i recorreguts cívics.
- La millora de les condicions d'habitabilitat amb l'adequació d'uns habitatges que poden oferir una major qualitat de vida als seus residents.
- La riquesa dels teixits associatius i l'oportunitat d'intercanvi que ofereix el contacte entre persones de diverses procedències.

Per tant, cal aprofitar les potencialitats que ofereixen els barris objecte d'aquest projecte, per tal d'iniciar un procés de recuperació que trenqui els processos de degradació iniciats i minimitzi els riscos detectats, posant èmfasi en la transversalitat de les actuacions a portar a terme.

En resum, la proposta que es presenta intervé global i transversalment a tots els camps que són objecte d'actuacions amb l'objectiu d'adequar un teixit urbà deteriorat que demana ser dotat de nous espais de relació, millores en la connectivitat i accessibilitat que fomentin la rehabilitació residencial i la cohesió social.

C PROPOSTA D'ACTUACIÓ. MEMÒRIA

L'objectiu principal del projecte és donar continuïtat a l'impuls que s'ha vingut realitzant des de fa uns anys des de l'Ajuntament de Barcelona, per a la millora d'uns barris pel que fa a la qualitat dels espais urbans, equipaments i serveis a disposició de la població, buscant la cohesió social, la qualitat mediambiental i la dinamització dels barris.

Els objectius que es detallen a continuació, es concreten amb un seguit de mesures proposades des de la direcció tècnico-política del Districte de Gràcia amb el recolzament de les diferents àrees i empreses municipals de l'Ajuntament de Barcelona: mesures sectorials d'intervenció per a la regeneració d'aquest sector de la ciutat, les quals acaben concretant-se en diferents iniciatives (plans, programes, projectes,...).

Uns objectius que s'enmarquen en els eixos estratègics del **Barcelona_PAM_2004-2007** fonamentats en l'acord de la Comissió de Govern del Districte de Gràcia de 2004. Acord que recull les prioritats de govern per l'equitat, la cohesió social, la identitat de veïns i veïnes amb el seu territori, la convivència i el benestar, la proximitat a la gent i el territori, el diàleg i la qualitat com a valors col·lectius per a tothom sense exclusions. Prenen un compromís clar per a desenvolupar de forma transparent i participativa el que serà el Programa d'Actuació del Districte per al període 2004-2007.

C1 ESTRATÈGIA I PRIORITATS

Un projecte en base a l'estratègia de:

- Potenciar els corredors verds desenvolupant la estratègia que permeti que el Parc de la Creueta del Coll i Parc Güell permeti integrar els parcs a l'estructura urbana, millorant-ne l'accessibilitat. Alhora que potenciar el caràcter dels barris com a porta d'accés als Parcs.
- Reconduir el procés de pèrdua de significació urbana del Coll aprofitant les potencialitats derivades de la construcció d'infraestructures com és el metro amb la Línia 5, creant estratègies que facin arribar el procés al conjunt global de cada barri.
- Vertebrar els barris del Coll i el sector del Portell a través de la seva zona més baixa, aprofitant la confluència natural.
- Fomentar les relacions, tant pel que fa a les millores urbanístiques: creació de comunicacions (itineraris) entre els dos centres de barri, foment de la complementarietat dels equipaments de cadascun d'ells, amb l'objectiu de generar cohesió social i nous punts de trobada per afavorir les relacions entre ciutadans i ciutadanes.
- Millorar la connectivitat interna dels propis barris, creant itineraris en direcció vall-muntanya per tal de vertebrar i estructurar la relació entre les parts baixes, dotades de centralitat, accessibilitat més gran als transports públics, activitat comercial i equipaments, i les parts altes, més residencials.

C1	ESTRATÈGIA I PRIORITATS	pàg. 29
C2	FORMA DE GESTIÓ DE LA PROPOSTA D'ACTUACIÓ	pàg. 31
C3	REVISIÓ DELS RESULTATS DE L'ACTUACIÓ	pàg. 31
C4	VALORACIÓ DELS REQUERIMENTS DE CONTINUÏTAT I MANTENIMENT	pàg. 32
C5	CALENDARI DE DESPLEGAMENT DEL PROJECTE	pàg. 32
C6	COOPERACIÓ	pàg. 32
C7	ALTRES INTERVENCIIONS PÚBLIQUES EN EL MATEIX ÀMBIT	pàg. 33
C8	DETALL D'ACTUACIONS CONCRETES	pàg. 35

- Actuar per aconseguir l'eliminació dels infrahabitatges i dur a terme una campanya específica de rehabilitació, especialment centrada en els temes d'accés als habitatges i la seguretat dels edificis: ascensors, escales, cobertes i façanes deteriorades.
- Fomentar la participació ciutadana, les pràctiques de ciutadania responsable, la cohesió social, el civisme i la convivència.

Un projecte on es prioritzen:

Els eixos cívics per a vianants com a peça fonamental del tractament dels espais lliures i d'equipaments urbans, així com **l'adquisició de sòl**, ocupat per edificació a les àrees destinades a consolidar aquell sòl previst com a parc, deslliurant-lo, en els terminis que s'indiquin, de l'edificació actualment existent.

La rehabilitació residencial amb els següents objectius:

- Millorar la qualitat de vida urbana, però sempre en el mateix sentit en què l'entenen els usuaris: si pel barri es circula a peu, cal millorar les vies per a vianants; si el tipus d'habitatge és petit, perquè les possibilitats econòmiques no donen per més, cal oferir un habitatge petit però digne, ben construït i aïllat, i si és possible ampliable, i cal oferir també els ajuts tècnics suficients. En qualsevol cas, convé no perdre de vista que es pretén una millora real de les condicions de vida.
- Abordar el problema que plantegen els habitatges irrecuperables.
- Col·laborar des de l'Ajuntament a la substitució amb la formació de cooperatives o altres fórmules que potenciaríen la intervenció directa dels residents –afectats o no- a la construcció de nous habitatges, cercant una tipologia arquitectònica que, dintre del nivell de vida del barri, pretengui millorar-lo. En aquest sentit es presenten el sector del Portell sobre el pendent de la muntanya, d'acord amb l'actual tipus parcel·lari i arquitectònic, amb uns mínims de superfície i habitabilitat.
- Millorar les condicions d'accessibilitat als habitatges fent petits ajustos viaris i portant a terme una notable actuació de condicionament de recorreguts per a vianants.
- Per rehabilitar els habitatges, es proposa un equip tècnic descentralitzat plantejant mètodes de millora i recuperació dels habitatges actuals:
 - Aprofundir l'anàlisi de les deficiències de l'habitatge i les seves solucions
 - Oferir col·laboració tècnica en la formulació de projectes de reparació, comprnent, si és el cas, ampliació.
 - Constituir-se en sevei d'inspecció i assessorament.

La millora de la estructura viària al barri del Coll, s'actuarà des de diferents fronts:

- Formalització de la xarxa viària de vianants.
- Millora de les vies d'accés rodat al barri.
- Millora de la xarxa rodada interna, dintre de la qual es pot considerar punt prioritari les parades de transport públic, encreuaments, etc.
- Obtenció de places d'aparcament.
- Modificació d'alguns punts del traçat, per millorar les condicions.
- Millorar les condicions en secció transversal.

Una estratègia per aconseguir els objectius dels diversos camps, assolint una sèrie d'actuacions que permetran concentrar en el temps i en l'espai en els propers cinc anys i en l'àrea del Coll una inversió que generi la suficient massa crítica per garantir que la recuperació guanyi als factors de degradació. Aquesta concentració d'esforços és el resultat de l'addició als recursos del propi Ajuntament i els provinents dels fons de la Llei de millora de barris.

Del conjunt d'actuacions que planteja el Projecte d'intervenció integral del Coll s'han seleccionat aquelles que encaixen millor amb els continguts de la Llei de millora de barris i àrees urbanes que requereixen atenció especial.

Les aportacions demandades al Pla de Foment de Barris són el 50% del total, i per tant l'Ajuntament de Barcelona, ja sigui amb recursos propis municipals o altres fons aporta fins l'altre 50%.

Les actuacions s'agrupen en 8 camps tal com defineix la Llei de millora de barris:

CAMP 1: Millora de l'espai públic i dotació d'espais verds

- Actuar des de diversos fronts (infraestructures, espai públic i equipaments) creant els fonaments i criteris per a itineraris de vianants entre dos barris, alternatius als eixos de connexió viària. Es proposa la urbanització de diversos carrers amb **definició de recintes prioritant els vianants davant els vehicles**. En aquesta línia destaquen diverses urbanitzacions de carrers a l'interior del barri, i la anomenada "ronda verda" i l'acondicionament d'un nou accés al Parc de la Creueta amb estreta relació amb el nou "Centre d'interpretació Josep Jujol i dels Parcs".
- **La plaça Laguna Lanao** es converteix en **un espai de centralitat i ròtula** del sector del Portell vinculant-se estretament a través del nou itinerari proposat des de la part baix del carrer Torrent del Remei a la cota alta del barri, al carrer del Portell.
- Tanmateix la remodelació prevista del **carrer del Portell vertebrat i connecta la cota alta** des de el mirador del Carmel a la Plaça Salvador Allende (carrer Santuaris) amb el mirador Coves d'en Cimany en el Parc Güell seguint el camí de Can Mora.
- També, es presenten actuacions que des d'una important acció en matèria d'**adquisició de sòl** ha de permetre permeabilitzar i millorar **en els espais contacte del barri amb els dos parcs** colindants: el parc de la Creueta del Coll i el parc del Carmel.

CAMP 2: Rehabilitació i equipament dels elements col·lectius dels edificis

- Atès que un dels objectius del Camp 2 és el **foment públic de la rehabilitació privada** i, per tant, intentar articular les actuacions públiques amb les privades, es considera necessari disposar d'una figura de planejament urbanístic d'iniciativa municipal que estableixi el marc on s'han de relacionar les actuacions públiques en l'àmbit anomenat 14a del barri del Portell sobre els elements col·lectius (espai públic i edificis), amb les privades sobre els immobles.
- Establir unes bases sòlides tant de foment com de gestió des de l'Oficina d'Habitatge de Gràcia que operarà amb l'objectiu prioritari per la seva **recuperació residencial**.
- Incidir en tots aquells aspectes que permetin **recuperar la memòria històrica del barri i l'expressió d'una identitat pròpia**, tant en relació a la preservació dels elements que defineixen el seu paisatge urbà com al seu paper en el desenvolupament històric.
- Ajuts a la rehabilitació d'elements comuns d'edificis privats i reutilització de pisos i locals. Es dedicaran preferentment a la instal·lació d'ascensors i als evolvents i altres elements comuns dels edificis. Fomentar a través d'uns **ajuts específics per la implantació d'energies alternatives** amb la instal·lació de plaques solars a edificis privats d'habitatges

CAMP 3: Provisió d'equipaments per a l'ús col·lectiu

- **La identificació i correlació de l'espai públic amb els equipaments** és una realitat en aquest projecte amb les actuacions al Poliesportiu Creueta del Coll, a la finca municipal del Passeig

Turull i a la finca Sansalvador amb la posta en marxa del "Centre d'interpretació Josep M^a Jujol i dels Parcs".

- És amb aquest objectiu que es proposen nous programes vinculats als equipaments abans esmentats amb la creació d'una escola taller de jardineria a la finca municipal al passeig Turull per a persones amb discapacitat relacionada amb la jardineria, els horts urbans i el coneixement del medi.

CAMP 4: Incorporació de les tecnologies de la informació en els edificis

- Impulsar l'ampliació de la xarxa municipal de telecomunicacions en els nous equipaments així. Prestació de serveis innovadors amb l'objectiu que les sinergies associades a l'ús quotidià d'aquests equipaments permetin la implantació d'altres serveis complementaris que en molts casos requeriran el suport de les noves tecnologies.

CAMP 5: Foment de la sostenibilitat dels desenvolupament urbà

- Sostenibilitat mediambiental: implantar en el conjunt del Coll les mesures possibles per treballar la sostenibilitat i el respecte al medi ambient, per aconseguir en el edifici i en l'espai públic millor eficàcia energètica i específicament en el equipament del Centre Cívic del Coll amb la instal·lació de plaques fotovoltaïques.
- L'aula d'educació ambiental i el camí escolar, en són un exemple dels programes que es proposen en aquest camp.

CAMP 6: Equitat de gènere en l'ús de l'espai urbà i dels equipaments

- El risc de situacions d'exclusió social al barri del Coll ve donat principalment per dos factors: la **immigració** (per la seva situació socioeconòmica) i l'envelliment de la població.
- Des dels Serveis Personals de territori es portaran a terme **nous programes** i activitats **d'assessorament i prevenció** en matèria de violència de gènere i discriminació de la parella, d'ús social dels espais d'esbarjo, de l'espai públic, fomentant **accions de mediació** i voluntariat veïnal. Es destaquen específicament les activitats formatives en l'àmbit de cura i atenció a les persones grans amb un programa específic d'atenció de les cuidadores familiars de persones dependents i la relació cuidadora familiar i familiar cuidat.

CAMP 7: Desenvolupament de programes que comportin una millora social, urbanística i econòmica del barri

- Aquest camp incorporarà nous programes adreçats específicament a la gran riquesa patrimonial històrica, industrial i natural del Coll ens ofereix una oportunitat inmillorable per a fomentar la identitat de barri i el reconeixement i promoció dins del també ric entramat històric i cultural de la ciutat. Aquests programes es desenvolupen sota l'impuls del "Centre d'interpretació Josep Jujol i dels Parcs" des de dues línies d'actuació diferenciades: El **patrimoni històric i cultural**.
- Uns projectes que tenen com a objectiu estendre la possibilitat que les famílies puguin gaudir d'activitats fora de l'àmbit laboral, intervenir en situacions de risc social en adolescents i joves, afavorint la participació i la integració.

CAMP 8: Accessibilitat i supressió de barreres arquitectòniques

- El barri del Coll, per la seva configuració orogràfica demana una **especial atenció en matèria**

d'accessibilitat i supressió de barreres arquitectòniques. En aquest sentit s'adrecen actuacions específiques en matèria de supressió de barreres arquitectòniques a l'espai públic i amb la implantació en punts neuràlgics d'escales mecàniques, amb el criteri d'afavorir els itineraris per a vianants i relacionar les dues vessants dels turons del parc Güell i el parc de la Creueta del Coll.

- Millorar l'accessibilitat en els trams de més pendent amb instal·lació de baranes, així com eliminar obstacles a la via pública amb la supressió dels suports de les línies aèries elèctriques.

C2 FORMA DE GESTIÓ DE LA PROPOSTA D'ACTUACIÓ

La implementació del Projecte d'Intervenció Integral es portarà a terme sota la forma de gestió directe municipal per mitjà l'organització descentralitzada. El projecte que conté aquest dossier serà gestionat des de l'Ajuntament de Barcelona mitjançant el propi Districte i les diverses empreses municipals en funció de les seves competències. El projecte serà coordinat per la Regidoria del Districte de Gràcia i la societat municipal BAGURSA, i en el seu seguiment hi estaran implicades les diferents entitats veïnals del barri.

El projecte restarà adscrit directament a la Regidoria del Districte de Gràcia, garantint la màxima agilitat i jerarquia en la presa de decisions, i per tal de facilitar l'execució i coordinació de les múltiples actuacions sectorials que un projecte d'aquestes característiques ha d'integrar, alhora que **garantir la transversalitat de les actuacions proposades a través de les competències directament implicades.**

Pel que fa a la viabilitat del projecte, aquest s'ha redactat per tal que totes les actuacions puguin ser realitzades en un termini màxim de cinc anys.

C3 REVISIÓ DELS RESULTATS DE L'ACTUACIÓ

El conjunt de les actuacions que es proposen volen donar resposta a una realitat que amb els anys ha anat empitjorant i que requereix d'una visió que compregui tota la complexitat del fet urbà, social i econòmic.

Les actuacions urbanístiques volen fer de l'espai públic i el seus equipaments, el lloc a on es produeixi la transformació i el canvi de direcció que avui demanen els veïns del barri del Coll.

La millora de l'entorn urbà, així com tots els programes socials, mediambientals i de treball que es posaran en marxa han de suposar el gir cap a la recuperació residencial.

Les pròpies característiques multidisciplinars dels projectes i el fet de tractar-se d'actuacions que reforcen un procés més ampli i de llarga durada, fa que els mecanismes de valoració d'impacte del conjunt del projecte siguin notablement dispersos i difícilment segregables de les valoracions globals sobre la transformació del Coll per tot el conjunt de projectes i accions que operen sobre el mateix territori.

És evident que la valoració final només serà acceptable si els indicadors de recuperació urbanística, econòmica i social del Coll s'acosten, igualen o superen els de la resta de barris de la Ciutat de Barcelona.

Pel que fa als mecanismes d'evaluació, **els indicadors de seguiment i realització de cada actuació en concret i ordenats per camps, han de ser els elements de revisió dels resultats del Pla d'Intervenció Integral.**

C4 VALORACIÓ DELS REQUERIMENTS DE CONTINUÏTAT I MANTENIMENT

L'Ajuntament de Barcelona compta amb uns recursos econòmics, tècnics i humans que treballen per a la població, per a les empreses i per als equipaments i serveis públics de l'àrea d'intervenció integral. Per tant, la continuïtat i el manteniment del projecte integral que es proposa comptarà amb tot aquest equip i amb aquests recursos humans.

Des de les diferents àrees i serveis municipals, es treballa per la planificació estratègica, la rehabilitació física, la sostenibilitat ambiental, el benestar social i la dinamització econòmica del municipi i la seva àrea d'influència de manera transversal i amb una cooperació contínua i regular. I amb la responsabilitat del posterior manteniment dels diferents serveis i programes que es crearan o posaran en marxa.

El finançament del manteniment dels nous serveis, equipaments i programes vindran del pressupost propi de les diferents departaments i àrees de l'Ajuntament implicades, així com dels fons públics i privats que es planteja en el quadre de finançament de diferents departaments i serveis de les altres administracions competents.

Cal tenir present que el valor afegit que presenten els recursos humans, tècnics i econòmics dels diferents serveis municipals ja existents actualment, al tenir una col·laboració regular de treball, donen un punt de partida d'execució del projecte integral d'intervenció positiu, realitzable i amb unes possibilitats clares de continuïtat.

C5 CALENDARI DE DESPLEGAMENT DEL PROJECTE

Calendari de desplegament

El desplegament del projecte es preveu intensiu en una primera fase pel que fa a actuacions urbanístiques i arquitectòniques estructurals en espais públics i equipaments, pel que fa a les actuacions estructurals.

Altrament, el calendari de desplegament dels programes socials i econòmics té una temporalització diversa, segons la disponibilitat d'espais físics i segons el seu abast. Existeixen actuacions que es desenvolupen des d'un inici (tant si es disposa de l'espai on s'han d'ubicar com no) i d'altres, que s'implementen només quan s'hagi construït aquest espai. El desenvolupament d'aquestes, per tant, es distribueix durant els 5 anys, tal com el calendari de desplegament del projecte concreta en el quadre annex A.2.

Aspectes financers

Sense perjudici de l'avaluació més detallada que es recull en les fitxes corresponents a les diferents actuacions que componen el projecte, el cost global del mateix se situa en **l'import màxim aprovat en el marc de la convocatòria d'ajuts vinculada a la Llei 2/2004, és a dir: VINT MILIONS (20.000.000,-) d'Euros. D'aquests, el 50% serà finançat pel Fons de la Llei anterior, el 47.60% per l'Ajuntament i, la resta, un 2,40% per altres fonts no públiques.**

El pressupost total es distribueix en actuacions en els següents camps: Camp 1: Millora de l'espai públic i dotació d'espais verd; Camp 2: Rehabilitació i equipament dels elements col·lectius dels edificis; Camp 3: Provisió d'equipaments per a l'ús col·lectiu; Camp 4: Incorporació de les tecnologies de la informació en els edificis; Camp 5: Foment de la sostenibilitat del desenvolupament urbà; Camp 6: Equitat de gènere en l'ús de l'espai urbà i dels equipaments; Camp 7: Programes per a

la millora social, urbanística i econòmica; Camp 8: Accessibilitat i supressió de barreres arquitectòniques. El desglossament per actuacions consta en els quadres resum.

La importància i l'abast del projecte que es presenta, i donat que les necessitats de l'àrea delimitada, depassa, en algunes de les seves actuacions, allò que s'ha determinat com a actuació finançable en la Llei 2/2004, de 4 de juny, de millora de barris, àrees urbanes i viles que requereixen una atenció especial; cal indicar que fora de l'àmbit dels fons de foment del programa de barris però com a conseqüència de la intervenció integral que es proposa i es requereix en l'àrea delimitada, es duran a terme altres actuacions complementàries en l'àmbit tal com es detalla en l'apartat C8.

La periodificació prevista, parteix de considerar i preveure una primera fase d'intervenció intensiva en els Camps 1 i 3, és a dir, una primera intervenció urbanístico-arquitectònica sobre l'espai públic, els equipaments i els edificis privats, per tal d'executar al llarg de 4 anys, i en la mesura d'adequació d'aquests espais, els programes socials, econòmics i de millora ambiental.

També en el pressupost del projecte s'ha tingut en compte l'increment de l'IPC, en funció del calendari de desplegament que s'ha definit.

C6 COOPERACIÓ

Pla de participació ciutadana del Pla Integral del barri del Coll

Els criteris que fonamenten la proposta concreta per a la participació ciutadana són els següents:

- . informació adequada i en formats accessibles i didàctics per a tota la població
- . diferents fases del projecte: diagnòstic, disseny, seguiment execució i avaluació
- . presència de les entitats i de la població en general –tots els sectors i grups de població- no vinculada a entitats (afectats directes de les actuacions, veïns i veïnes "anònims")
- . estructura funcional, no duplicant òrgans i aprofitant la forta estructura participativa del Districte i adequant i ampliant només en els espais estrictament necessaris
- . transparència, on s'estableixin amb claredat els límits i àmbits de opinió, debat i decisió.

Atès que el Districte compta amb una l'estructura formal sòlida i estable de participació ciutadana, organitzarem el procés de participació del Coll a partir dels òrgans existents:

- . **Consell Plenari del Districte.** Òrgan que té la capacitat d'aprovació del Pla Integral del Coll a requeriment de l'equip de govern
- . **Consell de barri del Coll** com a òrgan màxim de caràcter estable i periòdic de debat ciutadà i seguiment de les actuacions generals al barri. Proposarà i elevarà al Consell Plenari del Districte l'aprovació del Pla integral
- . **Consell Plenari del Pla del barri del Coll** . Principal eina de participació ciutadana en el pla de millores urbanístiques i socials que es desenvoluparan. Constituirà per tots els agents municipals que gestionen el pla, els representants veïnals.
- . **Comitè de seguiment i avaluació del Pla** que aplega en el seu si els diferents **grups de treball per programes**

Entenem que els bons antecedents que tenim amb el Consell de barri del Coll, aquest nou òrgan de participació i proximitat als veïns i veïnes, que ha permès una comunicació fluida entre el govern del Districte i els veïns i veïnes del Coll, que ha facilitat una informació molt detallada de l'estat del PAD al barri, que ha potenciat la veu de les entitats i dels particulars en temes que els són d'interès i, que ha aconseguit una assistència important i creixent en cada nova convocatòria, dona garanties són la carta de presentació i més gran garantia participativa que tenim per el futur del Pla Integral del Coll.

C7 ALTRES INTERVENCIIONS PÚBLIQUES EN EL MATEIX ÀMBIT

A banda de les actuacions contemplades en el projecte, des del Pla d'Actuació del Districte de Gràcia i des de diferents Sectors i Ens de l'Ajuntament de Barcelona, està previst que en el mateix període temporal del projecte 2007-2011 se seguiran realitzant actuacions rellevants al territori del Coll.

1. APARCAMENT



ACTUACIÓ NF1: APARCAMENT SEMISUBTERRANI A LA PLAÇA LAGUNA LANAO

Nou aparcament de 138 places sota la plaça Laguna Lanao aprofitant el desnivell existent entre la placeta Montserrat i el carrer Lluís Bonifaç, punt neuràlgic del sector del Portell.

Inversió per concessió: 2.375.000 €
 Calendari: 2007-2008

ACTUACIÓ NF2: APARCAMENT SUBTERRANI AL CARRER CASTELLTERÇOL

Nou aparcament de 200 places soterrat a la vora del Parc de la Creueta del Coll, prèvia adquisició de sòl amb accés des del carrer Castellterçol. L'aparcament permetrà l'enjardinament superior i per tant, augmentar la superfície de zona verda i la conseqüent millora dels contactes del barri del sector del Coll amb el parc esmentat.

Inversió per concessió: 5.500.000 €
 Calendari: 2010-2011

2. ESPAI PÚBLIC

ACTUACIÓ NF3: REORDENACIÓ I TRACTAMENT PAISATGÍSTIC DELS MIRADORS DEL PARC GÜELL (COVES D'EN CIMANY) I DEL PARC DE LA CRUETA DEL COLL

Un dels objectius d'aquest projecte és dotar al barri del Coll d'un itinerari anomenat de "cotes altes" entre els dos miradors existents al Parc Güell amb vistes a la vessant del Pla de Barcelona, i el de la Creueta del Coll amb vistes sobre el mateix barri. Els miradors als quals s'hi suma el de nova creació, a la plaça Laguna Lanao al sector del Portell, es vinculen a través d'un itinerari que amb origen en el punt d'informació del nou "centre d'interpretació Josep Jujol i dels Parcs" a la finca de San Salvador (veure actuació 3.2 i NF3 i NF5) al Passeig de la Mare de Déu del Coll, continua pel carrer Santuaris i el carrer del Portell i pel camí de Can Mora.

La proposta d'intervenció tindrà un caràcter integrador amb l'entorn dels parcs urbans i en el marc de l'anomenat Parc dels Tres Turons: uns espais de relació entre el barri, la ciutat i els parcs, espais de transició que permetin harmonitzar les relacions de veïnatge entre les vores del parc i l'entorn construït.

Inversió: Ajuntament de Barcelona (Parcs i Jardins) 90.000 €
 Calendari: 2009-2010



3. ENSENYAMENT

ACTUACIÓ NF4: ESCOLA BRESSOL AL SECTOR DEL PORTELL

A l'illa determinada pels carrers Jaume Cascalls, Pere Llobet i Tirso existeix una finca de propietat municipal. D'acord amb els estudis previs de MPGM es preveu completar amb l'adquisició de les tres parcel·les no municipals fins assolir la totalitat de l'illa. Aquesta illa situada estratègicament en el barri: es destinaria la seva major part a nou espai públic, mentre que l'altre part es destinaria a equipament: una nova escola bressol de 1.200 m2 de sostre.

Cal destacar que el nou espai públic permetrà enllaçar amb el nou itinerari peatonal que per la línia de mínima pendent unirà la remodelada plaça Montserrat, amb les noves escales mecàniques Jaume Cabrera (8.1) i les de Francesc Tarafa fins l'eix cívic del Portell (1.2).

Inversió: Ajuntament de Barcelona (IMEB) 2.400.000 €
 Calendari: 2009-2010

C8 DETALL D'ACTUACIONS CONCRETES



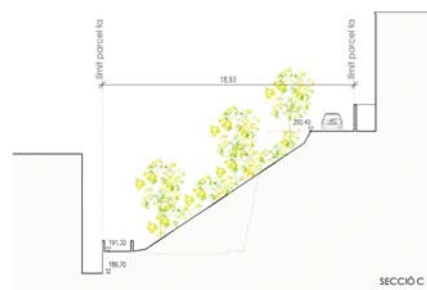


CAMP:	1	MILLORA DE L'ESPAI PÚBLIC I DOTACIÓ D'ESPAIS VERDS
ACTUACIÓ:	1.1	NOU ESPAI PÚBLIC LAGUNA LANAO
	Transversalitat amb 1.3 i 8.1	
Descripció de l'actuació:	<ul style="list-style-type: none"> . La nova plaça Laguna Lanao al centre del barri serà la coberta ajardinada del nou aparcament públic (138 places) i mirador del barri, un nou espai cívic amb relació directa amb la xarxa viària bàsica, i un nou espai públic ròtula entre els carrers: Font del Remei, Aldea i les escales Jaume Cabrera (8.1); un nou mirador a incorporar en els itineraris del nou "centre d'interpretació Josep Jujol i dels parcs"(3.2). . La remodelació prevista vertebrarà i connecta amb "les cotes altes" amb el mirador Coves d'en Cimany en el Parc Güell seguint el camí de Can Mora: espais dinamitzadors del nou "centre d'interpretació Josep Jujol i dels parcs". . Dotació d'arbrat i mobiliari urbà, jocs infantils, instal·lacions d'enllumenat, clavegueram i rec per degoteig. 	
Objectius:	<ul style="list-style-type: none"> . Dinamitzar l'activitat ciutadana . Potenciar zones d'estada i trobada per a la gent gran, infància i família del barri. . Assolir l'eficiència en energia desitjable en l'enllumenat públic conjuminant contaminació llumínica i baix consum . Incrementar el verd urbà 	
Beneficiaris:	Residents al barri i la població en general	
Dotació econòmica prevista:	Inversió total: 315.000€ Font de finançament: Ajuntament de Barcelona (50%) i subvenció Fons de Barris (50%). Conceptes inclosos: honoraris; costos de gestió; cost estimat de l'execució de l'obra, tot amb IVA inclòs.	
Calendari de desplegament:	2008-2010	
Organisme o àrea responsable:	Districte de Gràcia	
Indicadors de realització:	1.260 m2 de nou espai públic	
Indicadors de resultat / impacte:	<ul style="list-style-type: none"> . Índex de satisfacció . Millora de la imatge urbana . Indicadors sostenibilitat segons Agenda 21 local 	



CAMP:	1	MILLORA DE L'ESPAI PÚBLIC I DOTACIÓ D'ESPAIS VERDS
ACTUACIÓ:	1.2	EIX CÍVIC CARRER PORTELL
	Transversalitat amb 1.3 i camp 8	

Descripció de l'actuació:	<ul style="list-style-type: none"> . El carrer Portell és el principal eix viari de penetració al barri i connexió amb els barri colindant del Carmel. D'ell penja el carrer Tirso d'accés a l'interior del barri des de la Plaça Grau Miró. . La remodelació prevista vertebrava i connecta per la cota alta el mirador del Carmel a la Plaça Salvador Allende (carrer Santuaris) amb el mirador Coves d'en Cimany en el Parc Güell seguint el camí de Can Mora: espais dinamitzadors del nou nou "centre d'interpretació Josep Jujol i dels parcs". . La proposta consisteix en ajustar la secció al carrer del Portell a una calçada d'entre 3,5 i 4 metres d'amplada per respectar al màxim les edificacions existents, alhora que buscar la màxima adaptació paisatgística en un entorn molt afectat pels desnivells existents. Un recorregut que s'acompanya de "bosses i esclletxes verdes" que per les condicions topogràfiques i una estructura edificatòria que no arriba a saturar les parcel·les provoca les característiques obertures visuals amb destacables visuals. . Dotació d'arbrat i mobiliari urbà, instal·lacions d'enllumenat, clavegueram i rec per degoteig.
Objectius:	<ul style="list-style-type: none"> . Dotar aquests itineraris de les millors condicions pel que fa a l'eliminació de barreres arquitectòniques, a la seguretat, a la claredat de la seva senyalització, i en general a la seva qualitat com a espai urbà. . Adequar i modernitzar la qualitat d'urbanització i serveis: es remodelen i sotserren les xarxes de distribució d'energia elèctrica, aigua, gas i telefonia. . Dinamitzar l'activitat ciutadana. . Potenciar zones d'estada i trobada per a la gent gran, infància i família del barri. . Assolir l'eficiència energètica desitjable en l'enllumenat públic conjuminant contaminació llumínica i baix consum. . Incrementar el verd urbà.
Beneficiaris:	Residents al barri i els visitants al parc del Carmel en general
Dotació econòmica prevista:	Inversió total: 1.112.500 € Font de finançament: Ajuntament de Barcelona (50%) i subvenció Fons de Barris (50%). Conceptes inclosos: honoraris; costos de gestió; cost estimat de l'execució de l'obra, tot amb IVA inclòs.
Calendari de desplegament:	2009-2011
Organisme o àrea responsable:	Districte de Gràcia
Indicadors de realització:	4.450 m2 urbanitzats
Indicadors de resultat / impacte:	<ul style="list-style-type: none"> . Índex de satisfacció . Millora de la imatge urbana . Indicadors sostenibilitat segons Agenda 21 local

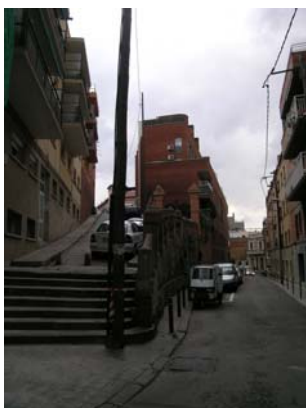




CAMP:	1	MILLORA DE L'ESPAI PÚBLIC I DOTACIÓ D'ESPAIS VERDS
ACTUACIÓ:	1.3	URBANITZACIÓ CARRERS SECTOR PORTELL
	Transversalitat amb 1.1, 1.5 i camps: 2 i 8	
Descripció de l'actuació:	<ul style="list-style-type: none"> . Urbanització dels carrers amb definició de recintes prioritant els vianants davant els vehicles i vinculant la xarxa viària bàsica amb els aparcaments: c. Jaume Cascalls (700 m2), c. Lluís Bonifaç (880 m2), c. Pere Llobet (935 m2) i c. Aldea (1.240 m2). . Valorització dels carrers del que milloren la connectivitat transversal entre la part baixa del Coll i el sector del Portell. . La conversió del carrer Cascalls com a vial d'accés restringit a vehicles permetrà connectar pels seus extrems el carrer Pere Llobet amb el carrer Tirso i les escales de Francesc Tarafa que porten al carrer del Portell (1.2) de relació amb el Parc Güell a través del Camí d'en Mora. 	
Objectius:	<ul style="list-style-type: none"> . Col·locació de paviment antilliscant a les voreres amb més d'un 12% de pendent. . Eliminar els dèficits de clavegueram. . Assolir l'eficiència energètica desitjable en l'enllumenat públic conjuminant contaminació lumínica i baix consum. . Millorar la connectivitat interna. . Adequar i modernitzar la qualitat d'urbanització i serveis amb soterrament de línies aèries. . Fer front a la contaminació visual elaborant un catàleg de senyalització i mobiliari urbà. 	
Beneficiaris:	Residents al barri	
Dotació econòmica prevista:	Inversió total: 751.000 € Font de finançament: Ajuntament de Barcelona (50%) i subvenció Fons de Barris (50%). Conceptes inclosos: honoraris; costos de gestió; cost estimat de l'execució de l'obra, tot amb IVA inclòs.	
Calendari de desplegament:	2009-2011	
Organisme o àrea responsable:	Districte de Gràcia	
Indicadors de realització:	<ul style="list-style-type: none"> . Proporció de l'espai viari amb prioritat per a vianants . 3.755 M2 urbanitzats 	
Indicadors de resultat / impacte:	<ul style="list-style-type: none"> . Índex de satisfacció . Millora de la imatge urbana 	



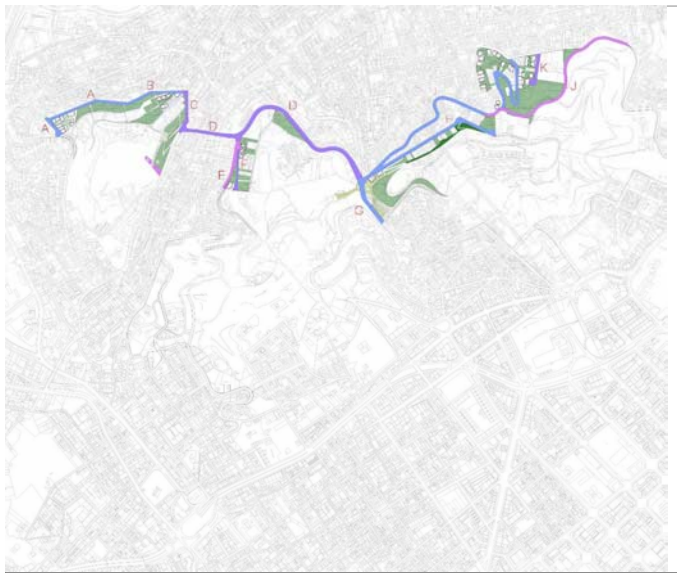
CAMP:	1	MILLORA DE L'ESPAI PÚBLIC I DOTACIÓ D'ESPAIS VERDS
ACTUACIÓ:	1.4	RONDA VERDA PORTELL
	Transversalitat amb 5.2, 5.3 i camp 8	
Descripció de l'actuació:	<ul style="list-style-type: none"> . Creació del "corredor verd" entre el passeig Turull i el carrer Uruguai a la vessant oriental del parc Güell, itinerari bàsic en els programes del nou "centre d'interpretació Josep Jujol i dels parcs"(3.2). . Arrenjament i enllumenat de les voreres i vials amb millora d'accessos, construcció d'escales, desbrossament dels camins, elements de protecció, senyalització i mobiliari urbà. . Acondicionament de la zona boscosa. 	
Objectius:	<ul style="list-style-type: none"> . Millora de l'ús i accés al Parc Güell dels veïns i usuaris. . Assolir l'eficiència energètica desitjable en l'enllumenat públic conjuminant contaminació lumínica i baix consum. . Camí escolar alternatiu com espai públic de relació i convivència fent que els desplaçaments dels nens i nenes a l'escola puguin ser més autònoms, més segurs i més agradables. . Educació per a la mobilitat. 	
Beneficiaris:	Usuaris del parc, residents al barri i alumnes dels centres escolars.	
Dotació econòmica prevista:	Inversió total: 500.000 € Font de finançament: Ajuntament de Barcelona (50%) i subvenció Fons de Barris (50%). Conceptes inclosos: honoraris; costos de gestió; cost estimat de l'execució de l'obra, tot amb IVA inclòs.	
Calendari de desplegament:	2008-2009	
Organisme o àrea responsable:	Districte de Gràcia	
Indicadors de realització:	<ul style="list-style-type: none"> . ml acondicionats . Número d'usuaris 	
Indicadors de resultat / impacte:	<ul style="list-style-type: none"> . Índex de satisfacció . Millora de la imatge urbana . Indicadors sostenibilitat segons Agenda 21 local 	



CAMP:	1	MILLORA DE L'ESPai PÚBLIC I DOTACIÓ D'ESPais VERDS
ACTUACIÓ:	1.5	URBANITZACIÓ CARRERS SECTOR COLL
	Transversalitat amb 1.1, 1.3 i camps: 2 i 8	
Descripció de l'actuació:	<ul style="list-style-type: none"> . Urbanització dels carrers amb definició de recintes prioritant els vianants davant dels vehicles i vinculant la xarxa viària bàsica amb els aparcaments: c. Beat Almató: de plaça Flandes i c. Clotés al nou accés de metro L5 (3.510 m2). . Valorització dels carrers del que milloren la connectivitat transversal entre la part baixa del Coll i el sector del Portell. 	
Objectius:	<ul style="list-style-type: none"> . Col·locació de paviment antilliscant a les voreres amb més d'un 12% de pendent. . Eliminar els dèficits de clavegueram. . Assolir l'eficiència energètica desitjable en l'enllumenat públic conjuminant contaminació lumínica i baix consum. . Millorar la connectivitat interna. . Adequar i modernitzar la qualitat d'urbanització i serveis amb soterrament de línies aèries. . Fer front a la contaminació visual elaborant un catàleg de senyalització i mobiliari urbà. 	
Beneficiaris:	Residents al barri	
Dotació econòmica prevista:	Inversió total: 702.000 € Font de finançament: Ajuntament de Barcelona (50%) i subvenció Fons de Barris (50%). Conceptes inclosos: honoraris; costos de gestió; cost estimat de l'execució de l'obra, tot amb IVA inclòs.	
Calendari de desplegament:	2007-2010	
Organisme o àrea responsable:	Districte de Gràcia	
Indicadors de realització:	<ul style="list-style-type: none"> . Proporció de l'espai viari amb prioritat per a vianants . 3.510 m2 urbanitzats 	
Indicadors de resultat / impacte:	<ul style="list-style-type: none"> . Índex de satisfacció . Millora de la imatge urbana 	



CAMP:	1	MILLORA DE L'ESPAI PÚBLIC I DOTACIÓ D'ESPAIS VERDS
ACTUACIÓ:	1.6	URBANITZACIÓ CARRERS FUNOSES-LLUSSÀ I PINEDA: NOU ACCÉS AL PARC DE LA CREUETA DEL COLL
	Transversalitat amb: 3.2 i camp 8	
Descripció de l'actuació:	<ul style="list-style-type: none"> . Per tal d'anar assolint la millora de l'accessibilitat per la ciutadania al Parc de la Creueta del Coll, s'ha previst l'adequació d'un itinerari de lleure; alhora que atesa la situació de la finca de SANSALVADOR en contacte amb el parc, utilitzar aquest equipament com a plataforma de suport per al desenvolupament d'activitats vinculades al parc. . Itinerari d'accés en els programes del nou "centre d'interpretació Josep Jujol i dels parcs"(3.2). 	
Objectius:	<ul style="list-style-type: none"> . Millora de l'accessibilitat a la finca Sansalvador atès el desnivell (21.00 metres) que presenta aquesta des del passeig de la Mare de Déu del Coll al carrer Pineda. . Col.locació de paviment antilliscant a les voreres amb més d'un 12% de pendent. . Eliminar els dèficits de clavegueram. . Assolir l'eficiència energètica desitjable en l'enllumenat públic conjuminant contaminació lumínica i baix consum. 	
Beneficiaris:	Residents al barri i els visitants al parc de la Creueta del Coll en general.	
Dotació econòmica prevista:	Inversió total: 533.750€ Font de finançament: Ajuntament de Barcelona (50%) i subvenció Fons de Barris (50%). Conceptes inclosos: honoraris; costos de gestió; cost estimat de l'execució de l'obra, tot amb IVA inclòs.	
Calendari de desplegament:	2007-2009	
Organisme o àrea responsable:	Districte de Gràcia	
Indicadors de realització:	<ul style="list-style-type: none"> . Proporció de l'espai viari amb prioritat per a vianants . 1.635 m2 urbanitzats . 500 m2 acondicionats 	
Indicadors de resultat / impacte:	<ul style="list-style-type: none"> . Índex de satisfacció . Millora de la imatge urbana 	



CAMP:	1	MILLORA DE L'ESPAI PÚBLIC I DOTACIÓ D'ESPAIS VERDS
ACTUACIÓ:	1.7	OBTENCIÓ DE SÒL PER A LA CREACIÓ DE NOVES ZONES VERDES AL PARC DE LA CREUETA DEL COLL
	Transversalitat amb actuació 5.2 i NF1	
Descripció de l'actuació:	<p>. Adquisició de sòl i sostre per a zona verda amb despeses de trasllat si s'escau, enderroc de les edificacions i acondicionament del terreny al parc de la Creueta del Coll. (càlcul del sòl: superfície x valor bàsic de repercussió del polígon x aprofitament del polígon x increment dels valors de l'habitatge desde l'aprovació de la ponència x 5% de premi d'afectació).</p> <p>Finca: Cardedeu 28-30 (polígon fiscal 609) sòl: $1.995 \text{ m}^2 \times 600,61 \text{ €/m}^2 \times 0,44 \times 2,235 \times 5\% = 1.237.036,90 \text{ €}$</p> <p>Finca: Castellterçol 1 sòl: $404 \text{ m}^2 \times 600,61 \text{ €/m}^2 \times 0,44 \times 2,235 \times 5\% = 250.512,10 \text{ €}$</p> <p>Finques: parc de la Creueta del Coll sòl: $753 \text{ m}^2 \times 600,51 \times 0,44 \times 2,235 \times 5\% = 466.911 \text{ €}$ indemnitzacions ocupants i enderrocs (27 ocup a 36.000 €) = 972.000 €</p>	
Objectius:	<p>. Augmentar la superfície d'espais lliures i fomentar la seva integració al Parc de la Creueta del Coll.</p> <p>. Reconèixer els límits del barri, resolent com a zona verda el contacte de l'edificació o dels vials amb el parc.</p> <p>. Creació de nova zona verda i creació de nou aparcament.</p>	
Beneficiaris:	Residents al Coll i la població en general	
Dotació econòmica prevista:	<p>Inversió total: 2.926.460 €</p> <p>Font de finançament: Ajuntament de Barcelona (50%) i subvenció Fons de Barris (50%).</p> <p>Conceptes inclosos: honoraris; costos de gestió; cost estimat de l'execució de l'obra, tot amb IVA inclòs.</p>	
Calendari de desplegament:	2009-2011	
Organisme o àrea responsable:	Districte de Gràcia	
Indicadors de realització:	<p>. m2 de sòl expropiats o adquirits</p> <p>. m2 de sostre enderrocats</p> <p>. Nombre de famílies real·lotjades</p>	
Indicadors de resultat / impacte:	<p>. m2 de sòl alliberats</p> <p>. Índex de satisfacció</p> <p>. Millora de la imatge urbana</p> <p>. Indicadors sostenibilitat segons Agenda 21 local</p>	



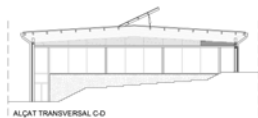
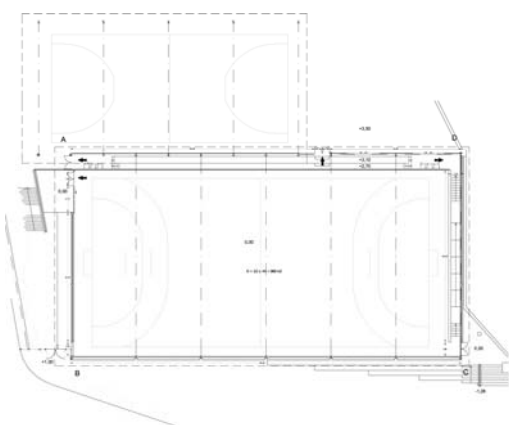
CAMP:	1	MILLORA DE L'ESPAI PÚBLIC I DOTACIÓ D'ESPAIS VERDS
ACTUACIÓ:	1.8	OBTENCIÓ DE SÒL PER A LA CREACIÓ D'EQUIPAMENT I NOVES ZONES VERDES AL PORTELL
Transversalitat amb actuació 5.2, NF6 i NF8 i camp 7		
Descripció de l'actuació:	<p>. Adquisició de sòl i sostre per a zona verda amb despeses de trasllat si s'escau, enderroc de les edificacions i acondicionament del terreny al Parc Güell a la vessant del sector Portell:</p> <p>Finques: Demià Forment núm. 2-10, Pau Ferran 28-38 I Riu de la Plata 29 Superfície del sòl: 1.750,57 m2 x 1435 €/m2 = 2.512.067 € + Valor construccions: 1.288.123 € Total parcial: 3.800.190 €</p> <p>Finca: Tirso 2-6,8-10 i 12 Superfície del sòl: 1.038 m2 x 1435 €/m2 = 1.489.530 € + Valor construccions: 245.400 € Total parcial: 1.734.930 € Total sector Güell: 5.535.120 €</p>	
Objectius:	<p>. Augmentar la superfície d'espais lliures i fomentar la seva integració al Parc de la Creueta del Coll. . Reconèixer els límits del barri, resolent com a zona verda el contacte de l'edificació o dels vials amb el parc. . Creació de nova zona verda i millorar la connectivitat del barri. . Creació de nova zona verda i de nou sòl per equipament.</p>	
Beneficiaris:	Residents al Portell i la població en general	
Dotació econòmica prevista:	Inversió total: 5.535.120 € Font de finançament: Ajuntament de Barcelona (50%) i subvenció Fons de Barris (50%). Conceptes inclosos: honoraris; costos de gestió; cost estimat de l'execució de l'obra, tot amb IVA inclòs.	
Calendari de desplegament:	2010-2011	
Organisme o àrea responsable:	Districte de Gràcia	
Indicadors de realització:	<p>. m2 de sòl expropiats o adquirits . m2 de sostre enderrocats . Nombre de famílies real·lotjades</p>	
Indicadors de resultat / impacte:	<p>. m2 de sòl alliberats . Índex de satisfacció . Millora de la imatge urbana . Indicadors sostenibilitat segons Agenda 21 local</p>	



CAMP:	2	REHABILITACIÓ I EQUIPAMENT DELS ELEMENTS COL·LECTIUS DELS EDIFICIS
ACTUACIÓ:	2.1	REHABILITACIÓ I EQUIPAMENT DELS ELEMENTS COL·LECTIUS DELS EDIFICIS
	Transversalitat amb camps: 4, 5 i 8	
Descripció de l'actuació:	<p>. Des de l'Oficina d'Habitatge territorial i amb un punt d'informació permanent es tracta de generar una cultura de la rehabilitació i el manteniment, involucrant als propietaris i veïns en la millora del barri del Coll, que assessori i doni suport als ciutadans en matèria de lloguer i de la propietat amb difusió i gestió dels ajuts públics fins un màxim del 50% del pressupost de l'actuació en matèria de rehabilitació de l'edificació.</p> <p>. Les intervencions per la rehabilitació dels edificis suposen un conjunt de problemàtiques que dificulten en molts casos l'execució de l'obra: d'una banda la complexitat tècnica, que pot fer augmentar molt els costos de l'obra. D'altra les incomoditats que aquests tipus d'obres ocasionen als residents i la necessitat en alguns casos d'haver de conviure o sortir de l'habitatge durant l'execució de les obres amb els problemes de convivència entre els veïns que d'això es deriven demandant un assessorament tècnic i de gestió.</p>	
Objectius:	<ul style="list-style-type: none"> . Informar i fomentar la rehabilitació dels edificis. . Assessorament tècnic i jurídic amb gestió dels expedients de rehabilitació que se'n derivin. . Convenis de suport. . Campanya específica d'habitatges buits. . Millora de l'accessibilitat dels edificis mitjançant la instal·lació d'ascensors i la supressió de les barreres arquitectòniques. . Millora de la seguretat dels edificis i dels seus elements exteriors. . Millora amb dotació d'instal·lacions als edificis amb aplicació de mesures de sostenibilitat. 	
Beneficiaris:	Els propietaris, residents, la població en general i les activitats econòmiques.	
Dotació econòmica prevista:	Inversió total: 900.000€ Font de finançament: altres (50%) i subvenció Fons de Barris (50%). Conceptes inclosos: honoraris; costos de gestió amb IVA inclòs.	
Calendari de desplegament:	2008-2011 El programa es desenvoluparà entorn a les necessitats dels residents i les característiques dels edificis: A. Enviament de cartes als veïns. Difondre el programa entre els possibles beneficiaris. B. Informació i entrevistes personalitzades amb proposta de rehabilitació. Conèixer en profunditat cada un dels casos per tal d'establir prioritats en el desenvolupament del programa. Donar a conèixer el procediment a seguir en tot el seu contingut. C. Seguiment de l'execució de les obres	
Organisme o àrea responsable:	Oficina d'Habitatge del Districte de Gràcia.	
Indicadors de realització:	1.043 edificis amb 19.202 residents	
Indicadors de resultat / impacte:	<ul style="list-style-type: none"> . Nombre d'edificis rehabilitats, habitatges i locals repercutits. . Índex de satisfacció . Millora de la imatge urbana. . Nombre d'ascensors instal·lats 	<ul style="list-style-type: none"> . Accessibilitat a l'habitatge . m2 de façana rehabilitada . m2 d'elements comunitaris intervinguts . Nombre d'habitatges rehabilitats anteriorment desocupats

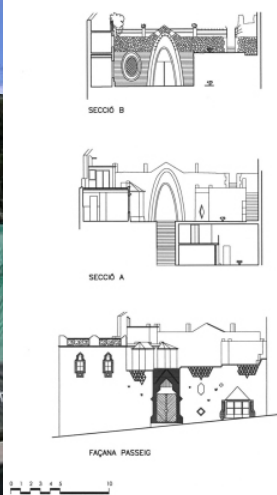
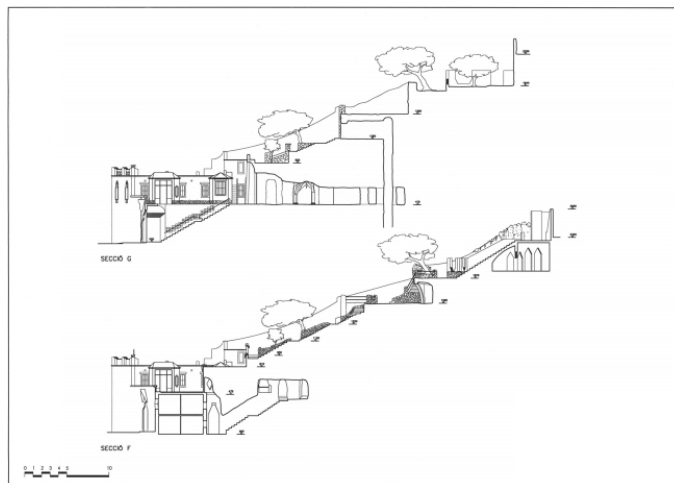


CAMP:	2	REHABILITACIÓ I EQUIPAMENT DELS ELEMENTS COL·LECTIUS DELS EDIFICIS
ACTUACIÓ:	2.2	PLAQUES SOLARS I MILLORA DE L'AÏLLAMENT TÈRMIC ALS EDIFICIS
	Transversalitat amb camp 5	
Descripció de l'actuació:	<ul style="list-style-type: none"> . Creació d'un pla de foment, divulgació i ajuts per la instal·lació de plaques solars a edificis privats d'habitatges. . Instal·lació de plaques solars 	
Objectius:	Extendre l'ús d'energies renovables a la població del barri	
Beneficiaris:	Els propietaris, residents, la població en general	
Dotació econòmica prevista:	Inversió total: 60.000€ Font de finançament: altres (50%) i subvenció Fons de Barris (50%). Conceptes inclosos: honoraris; costos de gestió amb IVA inclòs.	
Calendari de desplegament:	2009-2010 El programa es desenvoluparà entorn a les necessitats dels residents i les característiques dels edificis: A. Enviament de cartes als veïns. Difondre el programa entre els possibles beneficiaris. B. Informació i entrevistes personalitzades amb proposta de rehabilitació. Conèixer en profunditat cada un dels casos per tal d'establir prioritats en el desenvolupament del programa. Donar a conèixer el procediment a seguir en tot el seu contingut. C. Seguiment de l'execució de les obres.	
Organisme o àrea responsable:	Oficina d'Habitatge del Districte de Gràcia	
Indicadors de realització:	<ul style="list-style-type: none"> . Nombre d'habitatges implicats. . Metres quadrats de plaques instal·lades 	
Indicadors de resultat / impacte:	<ul style="list-style-type: none"> . KWH i Kcal produïdes. . Tones equivalents de CO2 no emeses a la atmosfera. . Indicadors sostenibilitat segons Agenda 21 local 	



CAMP:	3	PROVISIÓ D'EQUIPAMENTS PER A L'ÚS COL·LECTIU
ACTUACIÓ:	3.1	TANCAMENT PISTES ESPORTIVES CREUETA DEL COLL
	Transversalitat amb camps 5 i 6	

Descripció de l'actuació:	. El poliesportiu de La Creueta del Coll consta de 2 pistes cobertes sense tancaments laterals, és una instal·lació destinada a la pràctica esportiva, tant de club, com de lloguer, com d'escolars. També la seva ubicació molt propera a un edifici d'habitatges fa que el soroll que la seva activitat produeix pugui ser molest pels seus ocupants, especialment al vespre.
Objectius:	. Ampliar la oferta de l'esport tant per horari com per condicions climatològiques . Dinamitzar la vida esportiva i associativa . Reduir l'impacte sonor en l'entorn
Beneficiaris:	Usuaris i veïns de l'entorn
Dotació econòmica prevista:	Inversió total: 610.000€ Font de finançament: Ajuntament de Barcelona (50%) i subvenció Fons de Barris (50%). Conceptes inclosos: honoraris; costos de gestió; cost estimat de l'execució de l'obra, tot amb IVA inclòs.
Calendari de desplegament:	Districte de Gràcia
Organisme o àrea responsable:	2008-2009
Indicadors de realització:	. 840 m2 de tancament en 970 m2 de superfície de pista esportiva . Acondicionament d'instal·lacions
Indicadors de resultat / impacte:	. Increment nombre d'usuaris . Increment de programes esportius desenvolupats . Grau satisfacció veïns entorn



CAMP:	3	PROVISIÓ D'EQUIPAMENTS PER A L'ÚS COL·LECTIU
ACTUACIÓ:	3.2	ACONDICIONAMENT INTERIOR DEL NOU CENTRE D'INTERPRETACIÓ DE LA FINCA SANSALVADOR
Transversalitat amb actuació 1.1, 1.2, 1.4, 1.6, 5.2, 7.1 i camps 2 i 8		
Descripció de l'actuació:	<ul style="list-style-type: none"> . La torre de Sansalvador, obra inacabada de l'arquitecte Josep M^a Jujol i Gibert, donada la seva catalogació com a Patrimoni Arquitectònic es troba en la darrera fase de consolidació i es caracteritza per: . El jardí de muntanya amb abundants elements arquitectònics, com un pou amb aigües d'un cert interès medicinal. . Les galeries subterrànies per accedir millor al pou i a la planta envasadora d'una aigua mineral que envasada es va començar a comercialitzar l'any 1915 amb el nom d'aigua "Radial"; i va tenir un cert predicament a la Barcelona del primer terç del segle XX. . L'actuació que es proposa consisteix amb la dotació de la infraestructura necessària pel nou "centre d'interpretació Josep Jujol i dels parcs". 	
	<ul style="list-style-type: none"> . Donar a conèixer el Patrimoni Natural i Històric . Establir col·laboracions amb les institucions acadèmiques . Fomentar la memòria històrica com a valor afegit des del reconeixement històrico-artístic. . Punt d'informació i recepció com a lloc de trobada, sortida i arribada. . Potenciar els itineraris urbans al Coll. 	
Beneficiaris:	Residents al barri i els visitants al parc de la Creueta del Coll en general i usuaris del centre	
Dotació econòmica prevista:	Inversió total: 70.000 € Font de finançament: Ajuntament de Barcelona (50%) i subvenció Fons de Barris (50%). Conceptes inclosos: honoraris; costos de gestió; cost estimat de l'execució de l'obra, tot amb IVA inclòs.	
Calendari de desplegament:	2008	
Organisme o àrea responsable:	Districte de Gràcia	
Indicadors de realització:	200 m2 acondicionats	
Indicadors de resultat / impacte:	<ul style="list-style-type: none"> . nombre d'usuaris . programes desenvolupats . grau satisfacció veïns entorn 	



CAMP:	3	PROVISIÓ D'EQUIPAMENTS PER A L'ÚS COL·LECTIU
ACTUACIÓ:	3.3	ACONDICIONAMENT I REFORMA DE LA "FINCA TURULL": ESCOLA TALLER JARDINERIA
Transversalitat amb actuació 1.4 i camps 5, 6 i 7		
Descripció de l'actuació:	<ul style="list-style-type: none"> . Creació d'una escola taller a la finca municipal al passeig Turull per a persones amb discapacitat relacionada amb la jardineria, els horts urbans i el coneixement del medi. . Adequació i ampliació de la construcció existent de 300m2 per tal d'adequar-la a la nova funcionalitat de taller ocupacional per a persones disminuïdes/malalts mentals, amb dotació de serveis a la gent gran usuària d'aquest espai (lavabos, camins, etc). . Acondicionament de l'espai lliure existent de 3.500 m2 amb estreta col·laboració amb la mateixa escola taller e jardineria. 	
Objectius:	<ul style="list-style-type: none"> . Transformar una zona intransitable en un espai verd utilitzable pels veïns i veïnes. . Dotar d'un nou servei per tal de donar resposta a col·lectius d'especial dificultat en la integració sociolaboral tot oferint un manteniment del nou espai verd i altres sortides laborals. . Fomentar la creació d'ocupació en sectors de població amb dificultats especials. Crear serveis al voltant del manteniment de jardins, la creació d'horts a la terrassa i el balcó, el compostatge i la educació ambiental. . El sector del mediambient és un àmbit emergent d'ocupació i per tant justifiquem la necessitat d'aquest treball també per els beneficis a nivell de cohesió social que pot aportar a determinats sectors juvenils amb dificultats en la inserció social i laboral. 	
Beneficiaris:	Població en risc: persones amb discapacitats i/o especialment joves amb problemàtiques d'inserció socio-laboral i veïnat en general	
Dotació econòmica prevista:	Inversió total: 840.000€ Font de finançament: Ajuntament de Barcelona (50%) i subvenció Fons de Barris (50%). Conceptes inclosos: honoraris; costos de gestió; cost estimat de l'execució de l'obra, tot amb IVA inclòs.	
Calendari de desplegament:	2007-2010	
Organisme o àrea responsable:	Districte de Gràcia amb la col·laboració de Institut de Parcs i Jardins i Barcelona Activa, Fundació Tres Turons, Serveis de Salut Mental, IMPD.	
Indicadors de realització:	3.500 m2 d'espai lliure 300 m2 de local	
Indicadors de resultat / impacte:	<ul style="list-style-type: none"> . Persones amb discapacitat ateses . n° de jardins treballats . n° de compostadors introduïts i n° d'horts creats 	



CAMP:	4	INCORPORACIÓ DE LES TECNOLOGIES DE LA INFORMACIÓ EN ELS EDIFICIS
ACTUACIÓ:	4.1	NOVES TECNOLOGIES ESPAI MULTIMÈDIA AL CENTRE CÍVIC DEL COLL
Transversalitat amb camps: 6 i 7		

Descripció de l'actuació:	<ul style="list-style-type: none"> . Renovació i actualització del maquinari i el programari: Ordinadors, impressora i perifèric, software informàtic i multimèdia (fotografia i video digital, web, disseny gràfic i il·lustració) així com software lúdic adaptat a infants adolescents i joves. . Millora de les prestacions de la connexió a Internet amb ampliació de l'horari d'obertura (matins i dissabtes), i amb oferta formativa en l'àmbit de les TIC, fent especial èmfasi en col·lectius amb necessitats especials (gent gran, immigrants, dona) . Ampliació de les accions adreçades a associacions, entitats i col·lectius del barri (incorporació de les TIC en tasques de gestió i difusió de les seves activitats) . Realització d'activitats conjuntes amb les institucions educatives del barri . Elaboració i manteniment d'una pàgina web interactiva
Objectius:	<ul style="list-style-type: none"> . Garantir l'accés a les TIC a tothom . Formar als ciutadans en les TIC, oferint espais d'aprenentatge (alfabetització informàtica) . Donar a conèixer les TIC, les seves possibilitats i avantatges, fomentant el seu ús . Potenciar la utilització de les TIC com a recurs creatiu, educatiu i comunitari
Beneficiaris:	Infants, adolescents, joves, adults, gent gran, col·lectius amb necessitats específiques, entitats i associacions, comunitat escolar.
Dotació econòmica prevista:	Inversió total: 51.170 € Font de finançament: Ajuntament de Barcelona (50%) i subvenció Fons de Barris (50%). Conceptes inclosos: honoraris; costos de gestió; cost estimat de l'execució i instal·lació, tot amb IVA inclòs.
Calendari de desplegament:	2008-2009
Organisme o àrea responsable:	Districte de Gràcia
Indicadors de realització:	<ul style="list-style-type: none"> . N° de PC's i de programes informàtics adquirits . Manteniment i actualització del maquinari i el programari . Horari d'obertura de l'espai
Indicadors de resultat / impacte:	<ul style="list-style-type: none"> . N° d'usuaris i d'usos . N° d'activitats realitzades i participació . N° d'iniciatives realitzades amb entitats i col·lectius . Vinculació de continguts i usuaris de l'espai multimèdia amb la resta de serveis del CC El Coll. . Grau de satisfacció dels usuaris





CAMP:	4	INCORPORACIÓ DE LES TECNOLOGIES DE LA INFORMACIÓ EN ELS EDIFICIS
ACTUACIÓ:	4.2	INCORPORACIÓ DE LES TIC AL SERVEI RADIOFÒNIC LOCAL AL CENTRE CÍVIC DEL COLL
Transversalitat amb camps: 6 i 7		

Descripció de l'actuació:	<ul style="list-style-type: none"> . Creació d'una ràdio "on line". Disseny, realització i manteniment d'una pàgina web que inclogui: <ul style="list-style-type: none"> . Informació pròpia de l'emissora (programes i continguts, persones que els fan, etc.) . Possibilitat d'escoltar en directe les emissions, a través d'internet . Gravacions de les diferents edicions dels programes . Notícies, el contingut de les entrevistes, l'agenda, etc. . Un espai de participació d'usuaris (participar en concursos, opinar en fòrums, rebre informació periòdicament, ...) . Vinculació de la ràdio amb el territori / Districte (escoles, instituts, entitats i equipaments). . Realització de tallers d'aprenentatge i activitats que permetin la realització de programes per part de diferents agents externs a la ràdio i que després s'emetin per la ràdio . Realització de tallers adreçats a estudiants i al públic en general sobre ràdio: generació de continguts, nous formats, programació i llenguatges, nous suports radiofònics i relació amb els receptors derivats dels avenços tecnològics.
Objectius:	<ul style="list-style-type: none"> . Aprofitar les TIC per a una major difusió de la programació radiofònica, adequar-la a les possibilitats que aquestes ofereixen . Augmentar el nombre d'oients i participants de la ràdio
Beneficiaris:	<ul style="list-style-type: none"> . Ciutadans del barri, el districte i la ciutat . Entitats i institucions del barri del Coll . Estudiants i professionals que comencen
Dotació econòmica prevista:	<p>Inversió total: 40.000 €</p> <p>Font de finançament: Ajuntament de Barcelona (50%) i subvenció Fons de Barris (50%).</p> <p>Conceptes inclosos: honoraris; costos de gestió; cost estimat de l'execució la instal.lació, tot amb IVA inclòs.</p>
Calendari de desplegament:	2007-2008
Organisme o àrea responsable:	Districte de Gràcia
Indicadors de realització:	<ul style="list-style-type: none"> . Pàgina web . Adquisició maquinari i programari / millora connexió ADSL . Augment de l'equip de treball
Indicadors de resultat / impacte:	<ul style="list-style-type: none"> . Nivell d'audiència . N° de visites pàgina web i nivell de participació d'usuaris . N° d'iniciatives realitzades amb entitats, col.lectius i institucions del Districte . Grau de satisfacció dels oients / usuaris pàgina web





CAMP:	4	INCORPORACIÓ DE LES TECNOLOGIES DE LA INFORMACIÓ EN ELS EDIFICIS
ACTUACIÓ:	4.3	NOVES CONNEXIONS AL CENTRE CÍVIC DEL COLL
Transversalitat amb camps: 6 i 7		
Descripció de l'actuació:	<p>. Sistemes d'informació als veïns i veïnes del barri del Coll per telefonia mòbil. Descàrrega de continguts via mòbil a partir d'accionar un codi via SMS. S'estableixen dues fases: 1a FASE: disseny d'un software que permeti un aplicatiu de comunicació virtual i permanent amb els ciutadans. 2a FASE: elaboració dels continguts que es volen incloure en la informació del Coll, (Patrimoni històric-artístic, serveis, equips, transport, plànol, agenda d'activitats, etc.)</p>	
Objectius:	<ul style="list-style-type: none"> . Apropar l'administració al ciutadà . Evitar la fractura digital potenciant l'accés universal a la informació . Potenciar la cohesió social i identitat del barri 	
Beneficiaris:	Veïns i veïnes i qualsevol persona amb disposició d'un mòbil	
Dotació econòmica prevista:	Inversió total: 15.000 € Font de finançament: Ajuntament de Barcelona (50%) i subvenció Fons de Barris (50%). Conceptes inclosos: honoraris; costos de gestió; cost estimat de l'execució i instal·lació, tot amb IVA inclòs.	
Calendari de desplegament:	2008	
Organisme o àrea responsable:	Districte de Gràcia	
Indicadors de realització:	<ul style="list-style-type: none"> . Disseny del software . Elaboració de continguts . Posta a punt de l'aplicatiu 	
Indicadors de resultat / impacte:	Nombre de SMS de descàrregues fetes	



CAMP:	5	FOMENT DE LA SOSTENIBILITAT DEL DESENVOLUPAMENT URBÀ
ACTUACIÓ:	5.1	PLAQUES FOTOVOLTÀIQUES AL CENTRE CÍVIC DEL COLL
	Transversalitat amb camp 3	
Descripció de l'actuació:	. Es tracta de dotar al Centre Cívic del Coll de la instal·lació de plaques fotovoltaïques amb una superfície útil d'instal·lació de 260 m2, sobre una superfície disponible de 550 m2.	
Objectius:	. Extendre l'ús d'energies renovables a la població . Foment i divulgació de la instal·lació de plaques fotovoltaïques	
Beneficiaris:	La població en general	
Dotació econòmica prevista:	Inversió total: 195.000 € Font de finançament: Ajuntament de Barcelona (50%) i subvenció Fons de Barris (50%). Conceptes inclosos: honoraris; costos de gestió; cost estimat de l'execució la instal·lació, tot amb IVA inclòs.	
Calendari de desplegament:	2007-2008	
Organisme o àrea responsable:	Districte de Gràcia amb la col·laboració de l'Agència Local d'Energia	
Indicadors de realització:	. Metres quadrats plaques instal·lades fotovoltaïques	
Indicadors de resultat / impacte:	. KWH i Kcal produïdes. . Tones equivalents de CO2 no emeses a la atmosfera. . Indicadors sostenibilitat segons Agenda 21 local	



CAMP:	5	FOMENT DE LA SOSTENIBILITAT DEL DESENVOLUPAMENT URBÀ
ACTUACIÓ:	5.2	AULA D'EDUCACIÓ AMBIENTAL I ESCOLA TALLER JARDINERIA
	Transversalitat amb 1.4, 3.3, 5.3 i camp 7	
Descripció de l'actuació:	<p>. L'Aula d'educació i sensibilització ambiental, ubicada en les dependències del Centre Cívic, va adreçat a tota la població. Inspirats en els objectius de l'Agenda 21 per tal d'assolir uns nivells òptims de qualitat ambiental del barri, fomentar la cultura de la reutilització i el reciclatge i contribuir a la reducció de l'impacte mediambiental. La necessitat d'aquest projecte ve donada per una orientació mediambiental que té com a eina principal l'educació des de la participació de particulars i d'entitats i per tant fomentar la cohesió social del barri.</p> <p>. És un centre de recursos per a la sostenibilitat i el medi ambient que incorpori els serveis d'un Punt Verd de barri. Aquest centre unificaria els tres eixos que proposem: l'Escola taller de jardineria, els camins escolars i els itineraris verds, horts urbans (Turull i de l'avi) amb el suport d'un tècnic mig, i un animador sociocultural.</p> <p>. L'Escola Taller de jardineria ubicada en el nou equipament habilitat en la zona Turull, al costat dels horts de Turull i l'hort de l'avi es planteja en una 1ª fase amb un programa de formació i ocupació dirigit als joves en situació d'atur, promogut per Barcelona Activa, cofinançat amb el Departament de Treball i el Fons Social Europeu. Durant dos anys, els alumnes treballadors aprenen un ofici – jardineria- amb demanda en el mercat laboral, alhora que treballen en la recuperació del natural del barri –parcs Creueta del Coll i Parc Güell. En una 2ª fase moment i amb l'objectiu de consolidar un centre ocupacional per a persones amb necessitats especials, proposem dur a terme un programa pilot (estudi de mercat i posterior posta en marxa) per a la constitució d'una micro-empresa de treball protegit dirigida per la Fundació Tres Turons amb àmplia experiència en el tema.</p>	
Objectius:	<ul style="list-style-type: none"> . Augmentar la cultura de la sostenibilitat entre la ciutadania. Oferir formació ocupacional adequada a les necessitats del barri i recursos per a l'ambientalització de la vida quotidiana i professional. Millorar el coneixement de la biodiversitat de la zona. . Recuperació dels miradors del barri com espais de trobada. . Produir i difondre informació ambiental útil tant a la ciutadania com per les escoles. . Fomentar el reciclatge, la recollida selectiva i la reutilització de materials. . Coordinar tota l'activitat de dinamització, formació i ocupació laboral que es generarà al voltant de l'àmbit del mediambient al barri del Coll. . Aprofitar l'oportunitat que brinden els espais naturals dels parcs per transformar-ho en oferta de manteniment de zones boscoses. . Ser un punt de referència i formar part del conjunt d'actuacions del programa d'educació i sensibilització integral del barri. 	
Beneficiaris:	. Nois i noies aturats i amb dificultats d'inserció socio-laborals, persones del barri amb disminució psíquica o malaltia mental, veïnat, centres educatius, comerços i empreses de la zona.	
Dotació econòmica prevista:	Inversió total: 150.000 € Font de finançament: Ajuntament de Barcelona (50%) i subvenció Fons de Barris (50%). Conceptes inclosos: honoraris; costos de gestió amb IVA inclòs.	
Calendari de desplegament:	2008-2010	
Organisme o àrea responsable:	Districte de Gràcia amb col.laboració de: Barcelona Activa, Parcs i Jardins i Fundació Tres Turons.	
Indicadors de realització:	. Materials recollits, visites, cursos, xerrades, exposicions, assessoraments . Nombre d'alumnes en formació de l'Escola Taller.	
Indicadors de resultat / impacte:	. N° d'activitats realitzades i participació i n° d'iniciatives realitzades amb entitats i col·lectius . Nombre d'alumnes amb inserció laboral posterior i grau de satisfacció	



CAMP:	5	FOMENT DE LA SOSTENIBILITAT DEL DESENVOLUPAMENT URBÀ
ACTUACIÓ:	5.3	CAMÍ ESCOLAR
	Transversalitat amb 1.4, 8.2, 8.3 i camp 7	

Descripció de l'actuació:	<p>. El Camí Escolar és una via de circulació preferent, escollida entre totes les vies més utilitzades pels alumnes de les escoles, amb la finalitat de millorar l'entorn i la mobilitat dels vianants. El carrer s'ha hagut d'adaptar a l'evolució i transformació de les ciutats. En les darreres dècades els canvis als carrers han estat justificats per les necessitats dels cotxes, i no pas per les dels vianants. Els precursors dels camins escolars a Barcelona són el Pacte per la Mobilitat, signat el 1998, el Projecte Educatiu de Ciutat i l'Agenda 21 Escolar.</p> <p>. El primer pas del procés és adreçar a totes les famílies l'enquesta dels hàbits de mobilitat per anar i tornar de l'escola i per accedir a les activitats extraescolars. Amb els resultats de les enquestes les AMPAS implicades han d'elaborar documents amb l'anàlisi de les rutes més freqüentades, les incidències i les propostes de millora. Després d'aquesta iniciativa de l'AMPA es posen en marxa diferents espais de treball. En primer lloc els claustres de les escoles incorporen el projecte dins de la seva programació curricular. Al mateix temps es crea una Comissió de treball amb representants dels serveis de districte i dels centres educatius. En aquesta instància de treball es perfilen els objectius generals, es debaten les propostes concretes i es valoren els resultats. Una segona comissió de treball interna del Districte formada pel Cap de Projectes Urbans, un agent especialitzat de la Guàrdia Urbana i un tècnic de serveis personals, amb l'objectiu de concretar i fer executar les propostes. Per reforçar els Camins Escolars, el Servei d'Educació Viària de la Guàrdia Urbana ha programat activitats i recorreguts amb els alumnes de les diferents escoles.</p>
Objectius:	<p>. Qualificar els camins cívics: dotar aquests itineraris de les millors condicions pel que fa a l'eliminació de barreres arquitectòniques, a la seguretat, a la claredat de la seva senyalització, i en general a la seva qualitat com a espai urbà.</p> <p>. El Camí Escolar és una manera innovadora i participativa d'abordar l'educació per la mobilitat.</p> <p>. Implicar en la es proposa de treball les dues escoles públiques, un institut i el centre cívic.</p>
Beneficiaris:	Alumnes, famílies i tots els veïns
Dotació econòmica prevista:	Inversió total: 12.000 € Font de finançament: Ajuntament de Barcelona (50%) i subvenció Fons de Barris (50%). Conceptes inclosos: honoraris; costos de gestió, tot amb IVA inclòs.
Calendari de desplegament:	2008
Organisme o àrea responsable:	Districte de Gràcia
Indicadors de realització:	Enquesta, difusió, exposició, etc.
Indicadors de resultat / impacte:	Grau de satisfacció



CAMP:	6	EQUITAT DE GÈNERE EN L'ÚS DE L'ESPAI URBÀ DELS EQUIPAMENTS
ACTUACIÓ:	6.1	BENVINGUDES AL BARRI
	Transversalitat amb camp 7	
Descripció de l'actuació:	<p>. El barri del Coll està rebent nova població que prové majoritàriament de països llatinoamericans: Ecuador i Bolívia, són dones soles amb fills a càrrec normalment amb situació de gran precarietat econòmica i desvinculats a les xarxes de suport existent a la ciutat.</p> <p>Amb aquest projecte es pretén oferir un itinerari d'acollida i assentament al barri. Aquest procés personalitzat està concebut com un procés d'ajuda mútua en el que les dones immigrants que ja han superat la primera fase d'acomodament, són les que ofereixen el suport i la guia a les seves companyes recent arribades. Tot això supervisat i dirigit per professionals del camp social. Com a servei complementari i en la línia de conciliar de l'àmbit laboral i familiar, es proposa oferir un servei de cangur mentre les mares fan la formació i l'acollida amb 6 hores setmanals de tècnic mig, material de difusió i monitors de lleure amb una dedicació de 4 hores setmanals.</p>	
Objectius:	. Afavorir l'acollida de les persones novvingudes provinents d'altres països i cultures i facilitar el coneixement i intercanvi dels hàbits i costums propis i els d'aquí.	
Beneficiaris:	Col·lectiu de dones immigrants	
Dotació econòmica prevista:	Inversió total: 21.000 € Font de finançament: Ajuntament de Barcelona (50%) i subvenció Fons de Barris (50%). Conceptes inclosos: honoraris, costos de gestió, tot amb IVA inclòs.	
Calendari de desplegament:	2008-2009	
Organisme o àrea responsable:	Districte de Gràcia amb col·laboració de Píad, Servei d'immigració del Sector de SSPP i entitats CAU Jaume I i Sant Jordi.	
Indicadors de realització:	. Intervenció grupal amb la participació de les dones i els seus fills . Calendari d'activitats	
Indicadors de resultat / impacte:	. Nombre de dones que han trobat feina i s'han incorporat a altres activitats. . Augment del nivell d'autonomia de les dones i d'igualtat de gènere. . Grau de satisfacció	



CAMP:	6	EQUITAT DE GÈNERE EN L'ÚS DE L'ESPAI URBÀ DELS EQUIPAMENTS
ACTUACIÓ:	6.2	A PROP TEU: CUIDEM A LES DONES GRANS, CUIDADORES DES DE CASA
	Transversalitat amb camp 7	
Descripció de l'actuació:	<p>. L'augment de dones grans cuidadores de persones dependents.</p> <p>. Com a complement de la nova oferta de serveis universalitzats cal oferir un suport a aquest en el propi domicili. Amb formació 'actuació educativa i suport emocional davant de les pèrdues quotidianes. Equip format per un pedagog, psicòleg i un treballador social, amb una dedicació de 12 hores setmanals, material de difusió i promoció del servei.</p>	
Objectius:	<p>. Prevenció del deteriorament i de situacions de risc de maltractament a la gent gran</p> <p>. Potenciació de factors de protecció en les relacions</p>	
Beneficiaris:	Dones grans cuidadores de persones més grans	
Dotació econòmica prevista:	<p>Inversió total: 48.000 €</p> <p>Font de finançament: Ajuntament de Barcelona (50%) i subvenció Fons de Barris (50%).</p> <p>Conceptes inclosos: honoraris, costos de gestió, tot amb IVA inclòs.</p>	
Calendari de desplegament:	2008-2010	
Organisme o àrea responsable:	Districte de Gràcia	
Indicadors de realització:	Activitats desenvolupades i nombre d'usuàries	
Indicadors de resultat / impacte:	<p>. Increment de la participació social de les dones al barri</p> <p>. Grau de satisfacció</p>	



CAMP:	7	PROGRAMES DE MILLORA SOCIAL, URBANÍSTICA I ECONÒMICA DEL BARRI
ACTUACIÓ:	7.1	RECUPEREM LA MEMÒRIA, RECUPEREM LA IDENTITAT DEL BARRI: Centre d'Interpretació de J.M^a Jujol i dels Parcs; Camp d'aprenentatge
	Transversalitat amb 3.2 i camp 2	
Descripció de l'actuació:	<p>. La gran riquesa patrimonial històrica, industrial i natural del Coll ens ofereix una oportunitat inmillorable per a fomentar la identitat de barri i el reconeixement i promoció dins del també ric entramat històric i cultural de la ciutat. Aquest programa integra dues línies d'actuació diferenciades: El patrimoni històric i cultural (modernisme J.Ma Jujol, Chillida, Gaudí, antigues fonts i manantials d'aigua així com d'altres elements històrics), el patrimoni industrial (mines d'aigua, mines de ferro, antiga editorial Bruguera i l'antiga pedrera de la Crueta), i el patrimoni natural (parc Güell i parc de la Creueta del Coll).</p> <p>. Centre d'interpretació Josep Jujol i dels parcs (3.2): El Centre estarà situat en la finca rehabilitada precisament amb l'objectiu de recuperar patrimoni històric i cultural i promocionar el seu coneixement als visitants del barri i de la ciutat. Oferirà una visita dinàmica i guiada i també amb el suport de tècniques audiovisuals i d'exposicions itinerants sobre el modernisme i el patrimoni històric.</p> <p>. Camp d'aprenentatge: El camp d'aprenentatge són serveis educatius del Departament d'Educació que ofereixen al professorat i als centres docents la possibilitat de desenvolupar projectes de treball per a l'estudi i l'experimentació en un medi singular de Catalunya. Proposem l'oferta d'un camp d'aprenentatge del patrimoni històric, cultural i natural del barri del Coll adreçat principalment a alumnes d'Educació Primària, de Secundària, dels Cicles Formatius i del Batxillerat dels centres educatius de Catalunya. L'estada a l'alberg de joves de dos a cinc dies facilitarà la descoberta del medi natural, social i històric del Coll i farà incidència especial en els continguts de l'educació ambiental i de la interpretació del patrimoni, alhora que establirà un marc nou per a la convivència i la relació entre el professorat i l'alumnat i la promoció i dinamització del barri.</p>	
Objectius:	<p>. Conservar, investigar, interpretar el patrimoni històric i natural del barri.</p> <p>. Promoció i divulgació del patrimoni com element clau en la creació i enfortiment d'identitat col·lectiva.</p> <p>. Oferir al professorat i als centres del barri, de la ciutat i de Catalunya la possibilitat de portar a terme projectes educatius basats en l'estudi i el coneixement del medi natural, social, històric i cultural de Catalunya.</p> <p>. Incentivar noves iniciatives de comerç i ocupació vinculades al turisme cultural.</p>	
Beneficiaris:	Veïns i veïnes del barri, alumnes de primària, secundària i batxillerat, ciutadans en general suport	
Dotació econòmica prevista:	Inversió total: 150.000€ Font de finançament: Ajuntament de Barcelona (50%) i subvenció Fons de Barris (50%). Conceptes inclosos: honoraris, costos de gestió amb IVA inclòs.	
Calendari de desplegament:	2008-2010	
Organisme o àrea responsable:	Districte de Gràcia amb la col.laboració de: Paisatge Urbà, Parcs i Jardins, IME i Grup d'estudis del Coll	
Indicadors de realització:	<p>. Oferta de visites guiades al C.d'interpretació individuals i per entitats</p> <p>. Oferta d'Activitats desenvolupades</p> <p>. Oferta de mòduls de formació en el curs d'aprenentatge</p> <p>. Oferta de places de formació</p>	
Indicadors de resultat / impacte:	<p>. Ratio d'ocupació de visites al C d'interpretació</p> <p>. Nombre d'usuaris als Programes d'activitats de divulgació del patrimoni</p> <p>. Ratio d'ocupació al C. d'aprenentatge</p> <p>. Grau de satisfacció del professorat i alumnat</p> <p>. Grau de satisfacció dels visitants</p>	



CAMP:	7	PROGRAMES DE MILLORA SOCIAL, URBANÍSTICA I ECONÒMICA DEL BARRI
ACTUACIÓ:	7.2	XARXA D'INTERCANVI DE CONEIXEMENTS
	Transversalitat amb camp 6	
Descripció de l'actuació:	. Totes les persones tenim uns coneixements concrets i diferents entre nosaltres. La xarxa d'intercanvi ofereix la possibilitat d'intercanviar els coneixements entre veïns i veïnes del barri. L'actuació disposarà d'un dinamitzador i després passaria a ser autosostenible amb el suport indirecte per part d'entitats.	
Objectius:	. Creació de xarxa relacional de mútua ajuda i enriquiment, el que jo tinc, a tu t'interessa i t'ho ofereixo, el que tu tens m'interessa i t'ho ofereixo.	
Beneficiaris:	Tota la població en general	
Dotació econòmica prevista:	Inversió total: 12.000 € Font de finançament: Ajuntament de Barcelona (50%) i subvenció Fons de Barris (50%). Conceptes inclosos: honoraris, costos de gestió, tot amb IVA inclòs.	
Calendari de desplegament:	2008-2009	
Organisme o àrea responsable:	Districte de Gràcia	
Indicadors de realització:	Activitats desenvolupades i nombre d'usuàries	
Indicadors de resultat / impacte:	Grau de satisfacció	



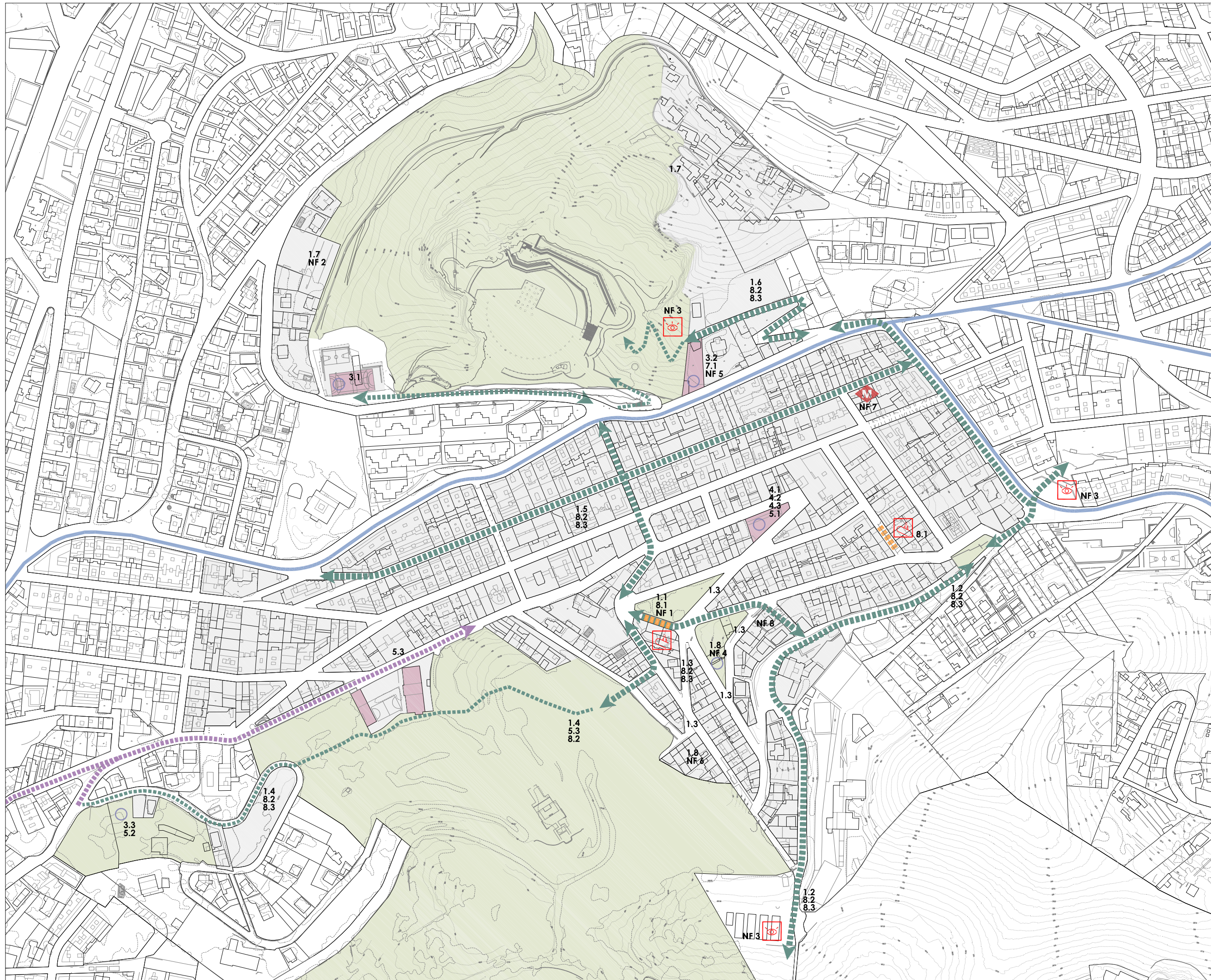
CAMP:	8	ACCESSIBILITAT I SUPRESSIÓ DE BARRERES ARQUITECTÒNIQUES
ACTUACIÓ:	8.1	ESCALES MECÀNIQUES ALS CARRERS MORA LA NOVA I JAUME CABRERA
	Transversalitat amb 1.2, 1.3, 1.5 i 1.6 i camps 2 i 7	
Descripció de l'actuació:	<ul style="list-style-type: none"> . Les noves escales de Mora la Nova permetran salvar el desnivell existent de 14.00 metres entre l'eix vertebrador Beat Almató a la part baixa del Coll amb la part alta del carrer Tirso al barri del Portell. . Les noves escales de Jaume Cabrera permetran salvar el desnivell existent de 16.00 metres entre la Placeta de Montserrat i la nova Plaça Laguna Lanao. 	
Objectius:	<ul style="list-style-type: none"> . Millorar l'accessibilitat per a tothom en punts neuràlgics amb la interconnexió del centre del barri, salvant les importants diferències de cota entre carrers adjacents . Millorar l'accessibilitat als edificis i locals comercials 	
Beneficiaris:	Tota la població en general	
Dotació econòmica prevista:	Inversió total: 3.900.000 € Font de finançament: Ajuntament de Barcelona (50%) i subvenció Fons de Barris (50%). Conceptes inclosos: honoraris; costos de gestió; cost estimat de l'execució de l'obra, tot amb IVA inclòs.	
Calendari de desplegament:	2007-2010	
Organisme o àrea responsable:	Districte de Gràcia	
Indicadors de realització:	Programa de proposta d'execució	
Indicadors de resultat / impacte:	<ul style="list-style-type: none"> . Nombre d'habitatges i locals repercutits . Índex de satisfacció . Millora de la imatge urbana 	



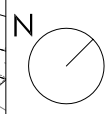
CAMP:	8	ACCESSIBILITAT I SUPRESSIÓ DE BARRERES ARQUITECTÒNIQUES
ACTUACIÓ:	8.2	INSTAL·LACIÓ DE BARANES
	Transversalitat amb camps 1, 2 i 7	
Descripció de l'actuació:	. Millora de l'accessibilitat en els trams de més pendent: Carrer Rubens (Pg. Mare de Déu del Coll-Balears), Balears, Clotés, Cartago, Baixada Solanell, Baixada Stan Marià, Beat Almató i Mora d'Ebre (font del coll i santuaris), Font del Coll (Mora d'ebre i tirso) Tiros, Mora la nova (Font del Remei i Tirso) entorn C.Cívic, carrer Jaume Cabrera, Pere Llobet (últim tram) Pau Ferran (últim tram) Ahiñí.	
Objectius:	Millorar l'accessibilitat en els carrers de forta pendent	
Beneficiaris:	Població del barri especialment les persones amb mobilitat reduïda	
Dotació econòmica prevista:	Inversió total: 100.000 € Font de finançament: Ajuntament de Barcelona (50%) i subvenció Fons de Barris (50%). Conceptes inclosos: honoraris; costos de gestió; cost estimat de l'execució de l'obra, tot amb IVA inclòs.	
Calendari de desplegament:	2008	
Organisme o àrea responsable:	Districte de Gràcia	
Indicadors de realització:	2.000 metres lineals	
Indicadors de resultat / impacte:	<ul style="list-style-type: none"> . Metres lineals col·locats . Nombre d'habitatges i locals repercutits . Índex de satisfacció . Millora de la imatge urbana 	



CAMP:	8	ACCESSIBILITAT I SUPRESSIÓ DE BARRERES ARQUITECTÒNIQUES
ACTUACIÓ:	8.3	SOTERRAMENT LÍNIES AÈRIES
	Transversalitat amb camps 1, 2 i 7	
Descripció de l'actuació:	<p>. 1.500 metres de línies aèries elèctriques existents provoquen que aquestes ocupin amb el seu suport la vorera no permetent el pas de persones amb cadires de rodes, etc...</p> <p>És el cas dels carrers Rubens, Clotes, Beat Almató, Baixada de Sant Marià, Torrent del Remei, Pau Ferran, Tirso, Aldea, Pere Llobet, Lluís Bonifaç, Font del Remei i Riu de la Plata.</p>	
Objectius:	<p>. Millora de l'accessibilitat dels vianants especialment les persones amb mobilitat reduïda</p> <p>. Millorar l'accessibilitat als edificis i locals comercials</p>	
Beneficiaris:	Tota la població en general	
Dotació econòmica prevista:	<p>Inversió total: 450.000 €</p> <p>Font de finançament: Ajuntament de Barcelona (50%) i subvenció Fons de Barris (50%).</p> <p>Conceptes inclosos: honoraris; costos de gestió; cost estimat de l'execució de l'obra, tot amb IVA inclòs.</p>	
Calendari de desplegament:	2008-2009	
Organisme o àrea responsable:	Districte de Gràcia	
Indicadors de realització:	<p>. Programa de proposta d'execució</p> <p>. ml de línies aèries retirades</p>	
Indicadors de resultat / impacte:	<p>. Índex de satisfacció</p> <p>. Millora de la imatge urbana</p>	



- EQUIPAMENT
- ZONA VERDA
- VIARI BÀSIC
- RECORREGUT PEATONAL
- CAMÍ ESCOLAR
- ↕ ESCALES MECÀNIQUES
- 👁 MIRADOR



abril 2007
escala Din A3: 1:3000

PROPOSTA:
esquema general

D QUADRES RESUM

Quadre resum INDICADORS
Quadre resum ACTUACIONS
Quadre resum CALENDARI DESPLEGAMENT

pàg. 64
pàg. 65
pàg. 66

PROJECTE D'INTERVENCIÓ INTEGRAL DEL BARRI DEL COLL DE BARCELONA 2007- 2011

NÚM.	INDICADOR	ÀREA	MUNICIPI	CATALUNYA	PUNTUACIÓ	FONT
PROCESSOS DE REGRESSIÓ URBANÍSTICA I DÉFICITS D'EQUIPAMENTS I SERVEIS						
1	VALOR CADASTRAL	80,00%	100,00%		4,00	Ajuntament, 2007
2	% EDIFICIS EN MAL ESTAT I RUÏNÓS / TOTAL EDIFICIS	1,70%	5,60%	2,60%	0,00	Cens de Població 2001. INE.
3	% EDIFICIS SENSE AIGUA CORRENT / TOTAL EDIFICIS	4,25%	0,37%	0,77%	5,00	Cens de Població 2001. INE.
4	% EDIFICIS SENSE EVACUACIÓ D'AIGÜES RESIDUALS / TOTAL EDIFICIS	2,10%	0,47%	1,47%	3,50	Cens de Població 2001. INE.
5	% EDIFICIS DE 4 O MÉS PLANTES SENSE ASCENSOR / TOTAL EDIFICIS DE 4 PLANTES O MÉS	77,80%	48,10%	54,90%	5,00	Cens de Població 2001. INE.
PROBLEMES DEMOGRÀFICS						
6	DENSITAT: HABITATGES / HECTÀREA	203,30	75,10		5,00	Ajuntament, 2007
7	% VARIACIÓ DE LA POBLACIÓ ((pob. 2006 - pob. 2001) / pob. 2001)	8,70%	6,70%		1,00	Padró d'habitants 2006 i 2001. IDESCAT
8	% DEPENDÈNCIA GLOBAL	43,50%		44,80%	0,00	Padró d'habitants 2006. IDESCAT
9	% POBLACIÓ ESTRANGERA EXTRACOMUNITÀRIA / TOTAL POBLACIÓ	9,80%		11,00%	0,00	Padró d'habitants 2006. IDESCAT
PROBLEMES ECONÒMICS, SOCIALS O AMBIENTALS						
10	% PERSONES QUE REBEN PENSIONS ASSISTENCIALS I NO CONTRIBUTIVES / TOTAL POBLACIÓ	1,05%		0,86%	1,00	IDESCAT (any 2005) / ICASS
11	TAXA D'ATUR (% ATURATS / ACTIUS)	12,20%	10,80%	10,20%	2,00	Cens de Població 2001. INE.
12	ZONES VERDES PREVISTES EN EL PLANEJAMENT GENERAL QUE NO S'HAN EXECUTAT	94,11%			4,70	Ajuntament, 2007
13	% POBLACIÓ DE MES DE 10 ANYS SENSE TÍTOL BATXILLERAT O SENSE CICLES FP	56,00%	55,00%	65,50%	0,00	Cens de Població 2001. INE.
DÉFICITS SOCIALS I URBANS: PROBLEMÀTICA DE DESENVOLUPAMENT LOCAL						
DÉFICIT DE TRANSPORT PÚBLIC:					0,00	
14	DISPOSA DE MITJANS DE TRANSPORT PÚBLIC? (si/no)	si				Ajuntament, 2007
15	FREQÜÈNCIA MITJANA DE PAS DEL TRANSPORT PÚBLIC EN HORARI LABORAL >30MINUTS? (si/no)	no				Ajuntament, 2007
DÉFICIT DE PLACES D'APARCAMENT:					5,00	
16	DISPOSA D'APARCAMENTS PÚBLICS? (si/no)	no				Ajuntament, 2007
17	HABITATGES QUE DISPOSEN D'APARCAMENT PRIVAT <50%? (si/no)	si				Ajuntament, 2007
18	% LOCALS INACTIUS	18,60%	15,00%	24,00%	0,70	Cens de Població 2001. INE.
19	% PERSONES EN RISC D'EXCLUSIÓ SOCIAL	89,00%	100,00%		5,00	Ajuntament, 2007
PUNTUACIÓ TOTAL					41,90	

PROJECTE D'INTERVENCIÓ INTEGRAL DEL BARRI DEL COLL DE BARCELONA					
NÚM. ACTUACIÓ		AJUNTAMENT	ALTRES	SUBVENCIÓ	PRESSUPOST APROVAT
		2007-2011	2007-2011	FONS DE BARRIS 2007-2011	TOTAL 2007-2011
CAMP 1	MILLORA DE L'ESPai PÚBLIC I DOTACIÓ D'ESPais VERDS				
1.1	NOU ESPAI PÚBLIC LAGUNA-LANAO	157.500 €	0 €	157.500 €	315.000 €
1.2	EIX CÍVIC CARRER PORTELL	556.250 €	0 €	556.250 €	1.112.500 €
1.3	URBANITZACIÓ CARRERS SECTOR PORTELL	375.500 €	0 €	375.500 €	751.000 €
1.4	RONDA VERDA PORTELL	250.000 €	0 €	250.000 €	500.000 €
1.5	URBANITZACIÓ CARRERS SECTOR COLL	351.000 €	0 €	351.000 €	702.000 €
1.6	URBANITZACIÓ CARRERS FUNOSAS, LLUSSÀ I PINEDA I NOU ACCÉS AL PARC DE LA CREUETA DEL COLL	266.875 €	0 €	266.875 €	533.750 €
1.7	OBTENCIÓ DE SÒL PER A LA CRECIÓ DE NOVES ZONES VERDES AL PARC DE LA CREUETA DEL COLL	1.463.230 €	0 €	1.463.230 €	2.926.460 €
1.8	OBTENCIÓ DE SÒL PER A LA CRECIÓ D'EQUIPAMENT I NOVES ZONES VERDES AL PORTELL	2.767.560 €	0 €	2.767.560 €	5.535.120 €
	SUBTOTAL CAMP 1	6.187.915 €	0 €	6.187.915 €	12.375.830 €
CAMP 2	REHABILITACIÓ I EQUIPAMENT DELS ELEMENTS COL·LECTIUS DELS EDIFICIS				
2.1	REHABILITACIÓ I EQUIPAMENT DELS ELEMENTS COL·LECTIUS DELS EDIFICIS	0 €	450.000 €	450.000 €	900.000 €
2.2	PLAQUES SOLARS I MILLORA DE L'AÏLLAMENT TÈRMIC ALS EDIFICIS	0 €	30.000 €	30.000 €	60.000 €
	SUBTOTAL CAMP 2	0 €	480.000 €	480.000 €	960.000 €
CAMP 3	PROVISIÓ D'EQUIPAMENTS PER AL ÚS COL·LECTIU				
3.1	TANCAMENT PISTES ESPORTIVES CREUETA DEL COLL	305.000 €	0 €	305.000 €	610.000 €
3.2	ACONDICIONAMENT INTERIOR DEL NOU CENTRE D'INTERPRETACIÓ DE LA FINCA SANSALVADOR	35.000 €	0 €	35.000 €	70.000 €
3.3	ACONDICIONAMENT I REFORMA DE LA "FINCA TURULL": ESCOLA TALLER JARDINERIA	420.000 €	0 €	420.000 €	840.000 €
	SUBTOTAL CAMP 3	760.000 €	0 €	760.000 €	1.520.000 €
CAMP 4	INCORPORACIÓ DE LES TECNOLOGIES DE LA INFORMACIÓ EN ELS EDIFICIS				
4.1	NOVES TECNOLOGIES ESPAI MULTIMÈDIA AL CENTRE CÍVIC DEL COLL	25.585 €	0 €	25.585 €	51.170 €
4.2	INCORPORACIÓ DE LES TIC AL SERVEI RADIOFÒNIC LOCAL AL CENTRE CÍVIC DEL COLL	20.000 €	0 €	20.000 €	40.000 €
4.3	NOVES CONNEXIONS AL CENTRE CÍVIC DEL COLL	7.500 €	0 €	7.500 €	15.000 €
	SUBTOTAL CAMP 4	53.085 €	0 €	53.085 €	106.170 €
CAMP 5	FOMENT DE LA SOSTENIBILITAT DEL DESENVOLUPAMENT URBÀ				
5.1	PLAQUES FOLTOVOLTAIQUES AL CENTRE CÍVIC DEL COLL	97.500 €	0 €	97.500 €	195.000 €
5.2	AULA D'EDUCACIÓ AMBIENTAL I ESCOLA TALLER JARDINERIA	75.000 €	0 €	75.000 €	150.000 €
5.3	CAMÍ ESCOLAR	6.000 €	0 €	6.000 €	12.000 €
	SUBTOTAL CAMP 5	178.500 €	0 €	178.500 €	357.000 €
CAMP 6	EQUITAT DE GÈNERE EN L'ÚS DE L'ESPai URBÀ I DELS EQUIPAMENTS				
6.1	BENVINGUDES AL BARRI	10.500 €	0 €	10.500 €	21.000 €
6.2	A PROP TEU: CUIDEM A LES DONES GRANS, CUIDADORES DES DE CASA	24.000 €	0 €	24.000 €	48.000 €
	SUBTOTAL CAMP 6	34.500 €	0 €	34.500 €	69.000 €
CAMP 7	PROGRAMES DE MILLORA SOCIAL, URBANÍSTICA I ECONÒMICA DEL BARRI				
7.1	RECUPEREM LA MEMÒRIA, RECUPEREM LA IDENTITAT DEL BARRI: CENTRE INTERPRETACIÓ	75.000 €	0 €	75.000 €	150.000 €
7.2	XARXA D'INTERCANVI DE CONEIXEMENTS	6.000 €	0 €	6.000 €	12.000 €
	SUBTOTAL CAMP 7	81.000 €	0 €	81.000 €	162.000 €
CAMP 8	ACCESSIBILITAT I SUPRESSIÓ DE BARRERES ARQUITECTÒNIQUES				
8.1	ESCALES MECÀNIQUES ALS CARRERS MORA LA NOVA I JAUME CABRERA	1.950.000 €	0 €	1.950.000 €	3.900.000 €
8.2	INSTAL·LACIÓ DE BARANES	50.000 €	0 €	50.000 €	100.000 €
8.3	SOTERRAMENT LÍNIES AÈRIES	225.000 €	0 €	225.000 €	450.000 €
	SUBTOTAL CAMP 8	2.225.000 €	0 €	2.225.000 €	4.450.000 €
	TOTAL	9.520.000 €	480.000 €	10.000.000 €	20.000.000 €

PROJECTE D'INTERVENCIÓ INTEGRAL AL BARRI DEL COLL DE BARCELONA

NÚM. ACTUACIÓ		APORTACIONS 2007				APORTACIONS 2008				APORTACIONS 2009			
		FONS BARRIS	AJUNTAMENT	ALTRES FONTS	TOTAL 2007	FONS BARRIS	AJUNTAMENT	ALTRES FONTS	TOTAL 2008	FONS BARRIS	AJUNTAMENT	ALTRES FONTS	TOTAL 2009
CAMP 1 MILLORA DE L'ESPAI PÚBLIC I DOTACIÓ D'ESPais VERDS													
1.1	NOU ESPAI PÚBLIC LAGUNA LANA O	0 €	0 €	0 €	0 €	15.000 €	15.000 €	0 €	30.000 €	42.500 €	42.500 €	0 €	85.000 €
1.2	EIX CÍVIC CARRER PORTELL	0 €	0 €	0 €	0 €	0 €	0 €	0 €	0 €	11.250 €	11.250 €	0 €	22.500 €
1.3	URBANITZACIÓ CARRERS SECTOR PORTELL	0 €	0 €	0 €	0 €	0 €	0 €	0 €	0 €	10.500 €	10.500 €	0 €	21.000 €
1.4	RONDA VERDA PORTELL	0 €	0 €	0 €	0 €	10.000 €	10.000 €	0 €	20.000 €	240.000 €	240.000 €	0 €	480.000 €
1.5	URBANITZACIÓ CARRERS SECTOR COLL	11.000 €	11.000 €	0 €	22.000 €	0 €	0 €	0 €	0 €	170.000 €	170.000 €	0 €	340.000 €
1.6	URBANITZACIÓ C. FUNOSAS-LLUSSÀ I PINEDA I NOU ACCÉS PARC CREUETA DEL COLL	15.000 €	15.000 €	0 €	30.000 €	126.875 €	126.875 €	0 €	253.750 €	125.000 €	125.000 €	0 €	250.000 €
1.7	OBTENCIÓ DE SÒL CREACIÓ DE NOVES ZONES VERDES AL PARC CREUETA DEL COLL	0 €	0 €	0 €	0 €	0 €	0 €	0 €	0 €	463.230 €	463.230 €	0 €	926.460 €
1.8	OBTENCIÓ DE SÒL CREACIÓ D'EQUIPAMENT I NOVES ZONES VERDES AL PORTELL	0 €	0 €	0 €	0 €	0 €	0 €	0 €	0 €	0 €	0 €	0 €	0 €
	SUBTOTAL CAMP 1	26.000 €	26.000 €	0 €	52.000 €	151.875 €	151.875 €	0 €	303.750 €	1.062.480 €	1.062.480 €	0 €	2.124.960 €
CAMP 2 REHABILITACIÓ I EQUIPAMENT DELS ELEMENTS COL·LECTIUS DELS EDIFICIS													
2.1	REHABILITACIÓ I EQUIPAMENT DELS ELEMENTS COL·LECTIUS DELS EDIFICIS	0 €	0 €	0 €	0 €	100.000 €	0 €	100.000 €	200.000 €	100.000 €	0 €	100.000 €	200.000 €
2.2	PLAQUES SOLARS I MILLORA DE L'AÏLLAMENT TÈRMIC ALS EDIFICIS	0 €	0 €	0 €	0 €	0 €	0 €	0 €	0 €	15.000 €	0 €	15.000 €	30.000 €
	SUBTOTAL CAMP 2	0 €	0 €	0 €	0 €	100.000 €	0 €	100.000 €	200.000 €	115.000 €	0 €	115.000 €	230.000 €
CAMP 3 PROVISIÓ D'EQUIPAMENTS PER AL'ÚS COL·LECTIU													
3.1	TANCAMENT PISTES ESPORTIVES CREUETA DEL COLL	0 €	0 €	0 €	0 €	205.000 €	205.000 €	0 €	410.000 €	100.000 €	100.000 €	0 €	200.000 €
3.2	ACONDICIONAMENT INTERIOR NOU CENTRE INTERPRETACIÓ FINCA SANSALVADOR	0 €	0 €	0 €	0 €	35.000 €	35.000 €	0 €	70.000 €	0 €	0 €	0 €	0 €
3.3	ACONDICIONAMENT I REFORMA DE LA "FINCA TURULL": ESCOLA TALLER JARDINERIA	6.000 €	6.000 €	0 €	12.000 €	57.000 €	57.000 €	0 €	114.000 €	207.000 €	207.000 €	0 €	414.000 €
	SUBTOTAL CAMP 3	6.000 €	6.000 €	0 €	12.000 €	297.000 €	297.000 €	0 €	594.000 €	307.000 €	307.000 €	0 €	614.000 €
CAMP 4 INCORPORACIÓ DE LES TECNOLOGIES DE LA INFORMACIÓ EN ELS EDIFICIS													
4.1	NOVES TECNOLOGIES ESPAI MULTIMÈDIA AL CENTRE CÍVIC DEL COLL	0 €	0 €	0 €	0 €	10.000 €	10.000 €	0 €	20.000 €	15.585 €	15.585 €	0 €	31.170 €
4.2	INCORPORACIÓ DE LES TIC AL SERVEI RADIOFÒNIC LOCAL AL CENTRE CÍVIC DEL COLL	6.000 €	6.000 €	0 €	12.000 €	14.000 €	14.000 €	0 €	28.000 €	0 €	0 €	0 €	0 €
4.3	NOVES CONNEXIONS AL CENTRE CÍVIC DEL COLL	0 €	0 €	0 €	0 €	7.500 €	7.500 €	0 €	15.000 €	0 €	0 €	0 €	0 €
	SUBTOTAL CAMP 4	6.000 €	6.000 €	0 €	12.000 €	31.500 €	31.500 €	0 €	63.000 €	15.585 €	15.585 €	0 €	31.170 €
CAMP 5 FOMENT DE LA SOSTENIBILITAT DEL DESENVOLUPAMENT URBÀ													
5.1	PLAQUES FOLTOVOLTAIQUES AL CENTRE CÍVIC DEL COLL	17.500 €	17.500 €	0 €	35.000 €	80.000 €	80.000 €	0 €	160.000 €	0 €	0 €	0 €	0 €
5.2	AULA EDUCACIÓ AMBIENTAL I ESCOLA TALLER JARDINERIA	0 €	0 €	0 €	0 €	25.000 €	25.000 €	0 €	50.000 €	25.000 €	25.000 €	0 €	50.000 €
5.3	CAMÍ ESCOLAR	0 €	0 €	0 €	0 €	6.000 €	6.000 €	0 €	12.000 €	0 €	0 €	0 €	0 €
	SUBTOTAL CAMP 5	17.500 €	17.500 €	0 €	35.000 €	111.000 €	111.000 €	0 €	222.000 €	25.000 €	25.000 €	0 €	50.000 €
CAMP 6 EQUITAT DE GÈNERE EN L'ÚS DE L'ESPAI URBÀ I DELS EQUIPAMENTS													
6.1	BENVINGUDES AL BARRI	0 €	0 €	0 €	0 €	4.500 €	4.500 €	0 €	9.000 €	6.000 €	6.000 €	0 €	12.000 €
6.2	A PROP TEU: CUIDEM A LES DONES GRANS, CUIDADORES DES DE CASA	0 €	0 €	0 €	0 €	8.000 €	8.000 €	0 €	16.000 €	8.000 €	8.000 €	0 €	16.000 €
	SUBTOTAL CAMP 6	0 €	0 €	0 €	0 €	12.500 €	12.500 €	0 €	25.000 €	14.000 €	14.000 €	0 €	28.000 €
CAMP 7 PROGRAMES DE MILLORA SOCIAL, URBANÍSTICA I ECONÒMICA DEL BARRI													
7.1	RECUPEREM LA MEMÒRIA, RECUPEREM LA IDENTITAT DEL BARRI	0 €	0 €	0 €	0 €	25.000 €	25.000 €	0 €	50.000 €	25.000 €	25.000 €	0 €	50.000 €
7.2	XARXA D'INTERCANVI DE CONEIXEMENTS	0 €	0 €	0 €	0 €	3.000 €	3.000 €	0 €	6.000 €	3.000 €	3.000 €	0 €	6.000 €
	SUBTOTAL CAMP 7	0 €	0 €	0 €	0 €	28.000 €	28.000 €	0 €	56.000 €	28.000 €	28.000 €	0 €	56.000 €
CAMP 8 ACCESSIBILITAT I SUPRESSIÓ DE BARRERES ARQUITECTÒNIQUES													
8.1	ESCALES MECÀNIQUES ALS CARRERS MORA LA NOVA I JAUME CABRERA	15.000 €	15.000 €	0 €	30.000 €	0 €	0 €	0 €	0 €	435.000 €	435.000 €	0 €	870.000 €
8.2	INSTAL·LACIÓ DE BARANES	0 €	0 €	0 €	0 €	50.000 €	50.000 €	0 €	100.000 €	0 €	0 €	0 €	0 €
8.3	SOTERRAMENT LÍNIES AÈRIES	0 €	0 €	0 €	0 €	75.000 €	75.000 €	0 €	150.000 €	150.000 €	150.000 €	0 €	300.000 €
	SUBTOTAL CAMP 8	15.000 €	15.000 €	0 €	30.000 €	125.000 €	125.000 €	0 €	250.000 €	585.000 €	585.000 €	0 €	1.170.000 €
TOTAL		70.500 €	70.500 €	0 €	141.000 €	856.875 €	756.875 €	100.000 €	1.713.750 €	2.152.065 €	2.037.065 €	115.000 €	4.304.130 €

APORTACIONS 2010				APORTACIONS 2011				PRESSUPOST TOTAL				NÚM. ACTUACIÓ	
FONS BARRIS	AJUNTAMENT	ALTRES FONS	TOTAL 2010	FONS BARRIS	AJUNTAMENT	ALTRES FONS	TOTAL 2011	FONS BARRIS	AJUNTAMENT	ALTRES FONS	TOTAL 07-11		
CAMP 1 MILLORA DE L'ESPAI PÚBLIC I DOTACIÓ D'ESP AIS VERDS													
100.000 €	100.000 €	0 €	200.000 €	0 €	0 €	0 €	0 €	157.500 €	157.500 €	0 €	315.000 €	1.1	NOU ESPAI PÚBLIC LAGUNA-LANAO
272.500 €	272.500 €	0 €	545.000 €	272.500 €	272.500 €	0 €	545.000 €	556.250 €	556.250 €	0 €	1.112.500 €	1.2	EIX CÍVIC CARRER PORTELL
182.500 €	182.500 €	0 €	365.000 €	182.500 €	182.500 €	0 €	365.000 €	375.500 €	375.500 €	0 €	751.000 €	1.3	URBANITZACIÓ CARRERS SECTOR PORTELL
0 €	0 €	0 €	0 €	0 €	0 €	0 €	0 €	250.000 €	250.000 €	0 €	500.000 €	1.4	CAMÍ RONDA VERDA PORTELL
170.000 €	170.000 €	0 €	340.000 €	0 €	0 €	0 €	0 €	351.000 €	351.000 €	0 €	702.000 €	1.5	URBANITZACIÓ CARRERS SECTOR COLL
0 €	0 €	0 €	0 €	0 €	0 €	0 €	0 €	266.875 €	266.875 €	0 €	533.750 €	1.6	URB. C. FUNOSAS, LLUSSÀ I PINEDA I NOU ACCÉS PARC CREUETA DEL COLL
625.000 €	625.000 €	0 €	1.250.000 €	375.000 €	375.000 €	0 €	750.000 €	1.463.230 €	1.463.230 €	0 €	2.926.460 €	1.7	OBTENCIÓ DE SÒL CREACIÓ NOVES ZONES VERDES PARC CREUETA DEL COLL
250.000 €	250.000 €	0 €	500.000 €	2.517.560 €	2.517.560 €	0 €	5.035.120 €	2.767.560 €	2.767.560 €	0 €	5.535.120 €	1.8	OBTENCIÓ DE SÒL CREACIÓ EQUIPAMENT I NOVES ZONES VERDES AL PORTELL
1.600.000 €	1.600.000 €	0 €	3.200.000 €	3.347.560 €	3.347.560 €	0 €	6.695.120 €	6.187.915 €	6.187.915 €	0 €	12.375.830 €		
CAMP 2 REHABILITACIÓ I EQUIPAMENT DELS ELEMENTS COL·LECTIUS DELS EDIFICIS													
100.000 €	0 €	100.000 €	200.000 €	150.000 €	0 €	150.000 €	300.000 €	450.000 €	0 €	450.000 €	900.000 €	2.1	REHABILITACIÓ I EQUIPAMENT DELS ELEMENTS COL·LECTIUS DELS EDIFICIS
15.000 €	0 €	15.000 €	30.000 €	0 €	0 €	0 €	0 €	30.000 €	0 €	30.000 €	60.000 €	2.2	PLAQUES SOLARS I MILLORA DE L'AÏLLAMENT TÈRMIC ALS EDIFICIS
115.000 €	0 €	115.000 €	230.000 €	150.000 €	0 €	150.000 €	300.000 €	480.000 €	0 €	480.000 €	960.000 €		
CAMP 3 PROVISIÓ D'EQUIPAMENTS PER AL·LUS COL·LECTIU													
0 €	0 €	0 €	0 €	0 €	0 €	0 €	0 €	305.000 €	305.000 €	0 €	610.000 €	3.1	TANCAMENT PISTES ESPORTIVES CREUETA DEL COLL
0 €	0 €	0 €	0 €	0 €	0 €	0 €	0 €	35.000 €	35.000 €	0 €	70.000 €	3.2	ACONDICIONAMENT INTERIOR FINCA SANSALVADOR
150.000 €	150.000 €	0 €	300.000 €	0 €	0 €	0 €	0 €	420.000 €	420.000 €	0 €	840.000 €	3.3	REFORMA "FINCA TURULL" I ACOND. ESPAI LLUIRE: ESCOLA TALLER JARDINERIA
150.000 €	150.000 €	0 €	300.000 €	0 €	0 €	0 €	0 €	760.000 €	760.000 €	0 €	1.520.000 €		
CAMP 4 INCORPORACIÓ DE LES TECNOLOGIES DE LA INFORMACIÓ EN ELS EDIFICIS													
0 €	0 €	0 €	0 €	0 €	0 €	0 €	0 €	25.585 €	25.585 €	0 €	51.170 €	4.1	NOVES TECNOLOGIES ESPAI MULTIMÈDIA AL CENTRE CÍVIC DEL COLL
0 €	0 €	0 €	0 €	0 €	0 €	0 €	0 €	20.000 €	20.000 €	0 €	40.000 €	4.2	INCORPORACIÓ TIC AL SERVEI RADIOFÒNIC LOCAL AL C. CÍVIC DEL COLL
0 €	0 €	0 €	0 €	0 €	0 €	0 €	0 €	7.500 €	7.500 €	0 €	15.000 €	4.3	NOVES CONNEXIONS AL CENTRE CÍVIC DEL COLL
0 €	0 €	0 €	0 €	0 €	0 €	0 €	0 €	53.085 €	53.085 €	0 €	106.170 €		
CAMP 5 FOMENT DE LA SOSTENIBILITAT DEL DESENVOLUPAMENT URBA													
0 €	0 €	0 €	0 €	0 €	0 €	0 €	0 €	97.500 €	97.500 €	0 €	195.000 €	5.1	PLAQUES FOLTOVOLTAIQUES AL CENTRE CÍVIC DEL COLL
25.000 €	25.000 €	0 €	50.000 €	0 €	0 €	0 €	0 €	75.000 €	75.000 €	0 €	150.000 €	5.2	PROGRAMA PEDAGÒGIC E. TALLER JARDINERIA: AULA EDUCACIÓ AMBIENTAL
0 €	0 €	0 €	0 €	0 €	0 €	0 €	0 €	6.000 €	6.000 €	0 €	12.000 €	5.3	CAMÍ ESCOLAR
25.000 €	25.000 €	0 €	50.000 €	0 €	0 €	0 €	0 €	178.500 €	178.500 €	0 €	357.000 €		
CAMP 6 EQUITAT DE GÈNERE EN L'US DE L'ESP AI URBA I DELS EQUIPAMENTS													
0 €	0 €	0 €	0 €	0 €	0 €	0 €	0 €	10.500 €	10.500 €	0 €	21.000 €	6.1	BENVINGUDES AL BARRI
8.000 €	8.000 €	0 €	16.000 €	0 €	0 €	0 €	0 €	24.000 €	24.000 €	0 €	48.000 €	6.2	A PROP TEU: CUIDEM A LES DONES GRANS, CUIDADORES DES DE CASA
8.000 €	8.000 €	0 €	16.000 €	0 €	0 €	0 €	0 €	34.500 €	34.500 €	0 €	69.000 €		
CAMP 7 PROGRAMES DE MILLORA SOCIAL, URBANÍSTICA I ECONÒMICA DEL BARRI													
25.000 €	25.000 €	0 €	50.000 €	0 €	0 €	0 €	0 €	75.000 €	75.000 €	0 €	150.000 €	7.1	RECUPEREM LA MEMÒRIA, RECUPEREM LA IDENTITAT DEL BARRI
0 €	0 €	0 €	0 €	0 €	0 €	0 €	0 €	6.000 €	6.000 €	0 €	12.000 €	7.2	XARXA D'INTERCANVI DE CONEIXEMENTS
25.000 €	25.000 €	0 €	50.000 €	0 €	0 €	0 €	0 €	81.000 €	81.000 €	0 €	162.000 €		
CAMP 8 ACCESSIBILITAT I SUPRESSIÓ DE BARRERES ARQUITECTÒNIQUES													
1.500.000 €	1.500.000 €	0 €	3.000.000 €	0 €	0 €	0 €	0 €	1.950.000 €	1.950.000 €	0 €	3.900.000 €	8.1	ESCALES MECÀNIQUES ALS CARRERS MORA LA NOVA I JAUME CABRERA
0 €	0 €	0 €	0 €	0 €	0 €	0 €	0 €	50.000 €	50.000 €	0 €	100.000 €	8.2	INSTAL·LACIÓ DE BARANES
0 €	0 €	0 €	0 €	0 €	0 €	0 €	0 €	225.000 €	225.000 €	0 €	450.000 €	8.3	SOTERRAMENT LÍNIES AÈRIES
1.500.000 €	1.500.000 €	0 €	3.000.000 €	0 €	0 €	0 €	0 €	2.225.000 €	2.225.000 €	0 €	4.450.000 €		
3.423.000 €	3.308.000 €	115.000 €	6.846.000 €	3.497.560 €	3.347.560 €	150.000 €	6.995.120 €	10.000.000 €	9.520.000 €	480.000 €	20.000.000 €		

FONTS CONSULTADES

DIVERSOS AUTORS. *Catàleg del Patrimoni Arquitectònic Històric-Artístic de la Ciutat de Barcelona*. Ajuntament de Barcelona

DIVERSOS AUTORS. 1997. *Els Barris de Barcelona*, volum III. Enciclopèdia Catalana i Ajuntament de Barcelona.

FABRE J. i HUERTAS JM. 1967. *Tots els barris de Barcelona*. Barcelona: Edicions 62.

FIGUERES L. i HUERTAS JM. 1996. *Gràcia*. Barcelona: Lunwerg editores.

GIRAVENT D. i SUNYER E. 1998. *El Coll-Vallcarca*. Barcelona: Viena-Columna.

ALTRES:

AJUNTAMENT DE BARCELONA: Sector d'Urbanisme, Direcció de Plans i Projectes urbans, Departament de Planejament de Transformació. 2003. *Línies d'intervenció en els Tres Turons*.

AJUNTAMENT DE BARCELONA. 2005. *Àrea extraordinària de rehabilitació integral del barri del Carmel i entorns programa d'intervenció*.

ESTUDI RAMON FOLCH. 2001. *Anàlisi i diagnosi socioambiental dels turons del Coll, el Carmel i la Rovira. Informe per a l'Ajuntament de Barcelona*.

ESTUDI RAMON FOLCH. 2001. *Ordenació del Parc dels Tres Turons la balconada de Barcelona, proposta per a l'Ajuntament de Barcelona*.

FERNÁNDEZ E. i MORATALLA I. 2004. *Itineraris de Gràcia*. Ajuntament de Barcelona.

CABRERA P. i MATEY S. 2007. *Estudi de sòl i volumetries de l'àmbit de qualificació 14a per a la modificació del P.G.M. per a la remodelació i millora del barri del Portell*.

Web Ajuntament de Barcelona

Web IDESCAT: Institut d'Estadística de Catalunya.

Web INE: Instituto Nacional de Estadística.

Web FAVB: Federació d'Associacions de Veïns de Barcelona.

EQUIP REDACTOR

Pere Cabrera Massanés, arquitecte
Sara Herrero Matey, arquitecte

Col.laboradors:
Maria Cabrera
Ana Ollé
Lledó Rosas

AMB EL SUPORT DE:

Districte de Gràcia:
Montserrat Filomeno, Assumpta Soler, Gerència
Pere Camps, Esther García, Joan R. Farré, Serveis Tècnics

Sector d'Urbanisme i Infraestructures:
Isabel Meléndez, Francesc Ragués, Lluïsa Mora, Sara Udina

Cristina Mora, Gabinet de Programació

BAGURSA:
Jordi Amela, Montse Marza (Oficina d'Habitatge de Barcelona)

C. Cardenal Sentmenat, 37
08017 Barcelona
Tel/Fax 93.2034597
pcabrera@coarquitectes.net